

# Crelan wordt een Belgische bank met een 100% coöperatieve verankering

## Een opmerkelijk groeiparcours voor Crelan

---

**De aandeelhouders van Crelan hebben een akkoord bereikt: de coöperatieve Kassen van Crelan zullen de 50%-participatie van het Franse Crédit Agricole overkopen.**

**Lanbokas, Agricaïsse en de Federatie van de Kassen van het Landbouwkrediet zullen dus voor 100% aandeelhouders van Crelan worden.**

**De operatie heeft de goedkeuring gekregen van de NBB. De overdracht zal plaatsvinden op 22 juni 2015, na het nihil obstat van de NBB en de ECB. Dan zal Crelan dus een 100% Belgische bank, met 100% coöperatieve verankering zijn.**

Luc Versele, CEO Crelan: "Crelan wordt op 22 juni 2015 een 100% Belgische bank met een 100% coöperatieve verankering. De meer dan 260.000 coöperanten worden dus de enige eigenaars van de bank. Tegen die datum willen we het eigen vermogen van de bank versterken door een verhoging van ons coöperatief kapitaal met 200 miljoen euro. We hebben dus 14 maanden om deze operatie te doen slagen.

Vandaag, minder dan twee maanden na de start van onze actie, is het coöperatief kapitaal reeds toegenomen met meer dan 70 miljoen. We zitten dus nu al een eind voor op het gunstigste schema.

De Nationale Bank zal haar nihil obstat geven als ze vaststelt dat de actie geslaagd is en de bank aan alle prudentiële en governance voorwaarden voldoet. Vandaag voldoen wij reeds aan de strengste kapitaalvereisten. Dit zal ook zo zijn tijdens en na deze operatie.

We zijn solide, solvabel en rendabel genoeg om onze eigen weg te gaan. Ik kijk dan ook met heel veel vertrouwen de toekomst van onze 100% Belgische en coöperatieve bank tegemoet."

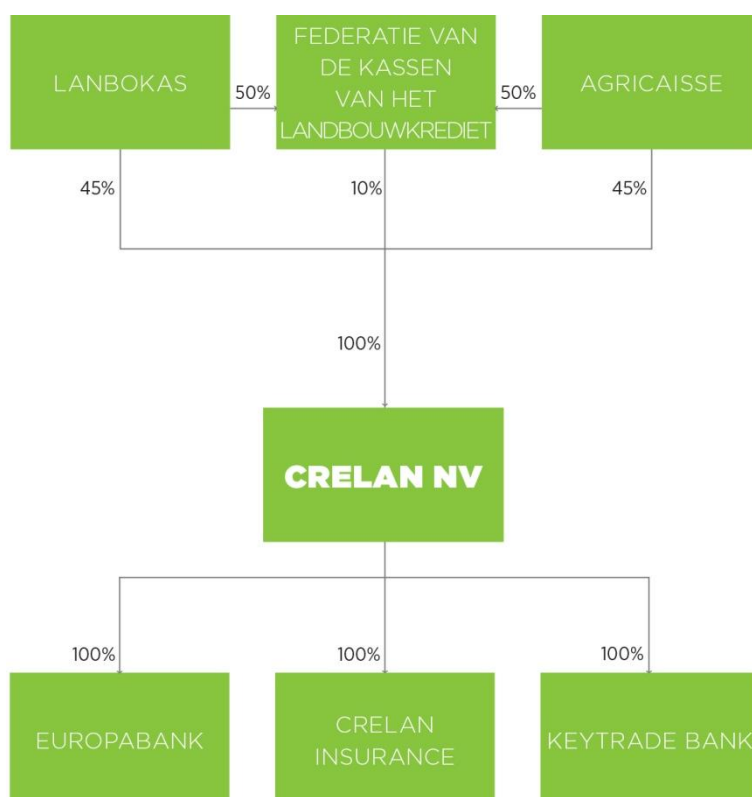
### **Crelan: 100% Belgisch en 100% coöperatieve verankering**

Crelan heeft al sinds de jaren zestig een coöperatieve inslag, toen het toenmalige parastatale NILK, de voorloper van Landbouwkrediet, een partnership aangegaan is met de coöperatieve Kassen, Lanbokas en Agricaïsse. Deze coöperatieve Kassen werden opgericht om enerzijds de landbouwersgemeenschap te federeren voor hun financiële behoeften, maar ook om het activiteitspectrum van Landbouwkrediet via een net van zelfstandigen uit te breiden. Toen al leefde het coöperatieve gedachtegoed heel sterk. Het was voor de bank een manier om een duurzame en persoonlijke relatie met haar klanten aan te gaan.

De coöperatieve Kassen vormen dus de rode draad doorheen de geschiedenis van de bank, al meer dan 50 jaar.

Bij de privatisering van het parastale NILK in 1992 werden ze dan ook, na de Federale Participatiemaatschappij, de logische aandeelhouders van de NV Landbouwkrediet. Sinds 1993 werd het aandeelhouderschap, na terugtrekking van de Federale Participatiemaatschappij, aangevuld met externe partners, eerst Swiss Life en Bacob (later Artesia en nog later Dexia), en sinds 2003 met het Franse Crédit Agricole. De coöperatieve Kassen hebben er met succes voor geijverd dat een externe partner nooit de meerderheid binnen het aandeelhouderschap zou bekommen.

Vandaag hebben de coöperatieve Kassen met de Franse aandeelhouders een overeenkomst gesloten waardoor zij op 22 juni 2015 de enige aandeelhouder van de bank worden. Aldus wordt Crelan niet alleen 100% Belgisch, maar is de coöperatieve verankering ook totaal.

**Een nieuwe structuur vanaf 22 juni 2015**


Luc Versele: "Sinds 2003 heeft Crelan een mooi groeverhaal geschreven. We hebben in ons strategisch plan 2003 gekozen voor een gestage, maar solide groei. Ik denk dat we daar heel succesvol in geslaagd zijn, en dit dankzij de aanwezigheid van onze Franse aandeelhouders. Ik wil hen hiervoor dan ook zeer hartelijk danken.

Door de fusie Landbouwkrediet-Centea is de groep Crelan een belangrijke speler geworden op de Belgische financiële markt. Onze meer dan 3.500 medewerkers zijn erin geslaagd om het aantal klanten jaarlijks te laten aangroeien tot nu meer dan 1,2 miljoen. Ook het aantal coöperanten, klanten die ingeschreven hebben op ons unieke Fidelio-concept, neemt van jaar tot jaar toe en bedraagt nu al meer dan 260.000. Het coöperatief kapitaal bedraagt op 30 maart 2014 680 miljoen, op een geconsolideerd eigen vermogen van 1,2 miljard euro.

Crelan is de enige niet-grootbank die zowel particulieren, ondernemingen als de sector van de land- en tuinbouw bedient. De bank verstrekt jaarlijks voor meer dan 2,4 miljard euro kredieten. De groep Crelan beheert voor bijna 20 miljard euro deposito's en 15 miljard euro kredieten. Het balanstotaal op 31/12/2013 bedraagt 22 miljard euro.

De bank en de groep volgen en anticiperen uiteraard ook de snelle ontwikkelingen in

de bankensector. Zo beschikken onze klanten, naast een gepersonaliseerde service via onze zelfstandige kantoorhouders, over een uitstekende en transparante online-applicatie en zal heel binnenkort ook de eerste Crelan mobile banking app worden gelanceerd.

De bank en de groep hebben een strategisch plan uitgewerkt dat het mogelijk maakt de toekomst met bijzonder veel vertrouwen tegemoet te zien. De nieuwe structuur van ons aandeelhouderschap geeft de gelegenheid aan alle Belgische spaarders, beleggers en kredietklanten om zich te blijven richten tot een gezonde, 100% Belgische bank."

## **Een nieuwe voorzitter van de Raad van Bestuur**

Jean-Pierre Dubois, huidige voorzitter van de Raad van Bestuur van Agricaïsse, co-gedelegeerd bestuurder van de Federatie van de Kassen van het Landbouwkrediet, en ondervoorzitter van de Raad van Bestuur van Crelan, wordt de nieuwe voorzitter van de Raad van Bestuur van Crelan. Hij zal zijn functie binnenkort opnemen. De Raad van Bestuur zal in de komende maanden ook versterkt worden met een aantal externe bestuurders.

Jean-Pierre Dubois is al sinds 1998 bestuurder en sinds 2005 voorzitter van de coöperatieve Kas Agricaïsse. Hij zetelt al meer dan 10 jaar in de Raad van Bestuur van Crelan.

Jean-Pierre Dubois: "Crelan heeft de voorbije jaren een mooi groeiparcours afgelegd en als lid van de Raad van Bestuur van Crelan en voorzitter van Agricaïsse heb ik dit van heel nabij gevolgd en gesteund. Vandaag zijn wij klaar voor een nieuwe stap in de geschiedenis van onze bank: Crelan gaat binnenkort als 100% Belgische coöperatieve bank door het leven. Al jaren zijn wij een bank met een sterke coöperatieve verankering en al jaren leggen wij de nadruk op gezond en transparant bankieren. Het coöperatieve gedachtegoed is ons zeer dierbaar en nu de coöperatieve Kassen de enige aandeelhouders van Crelan zullen worden, zullen wij dit nog meer laten doorwegen in het beleid van de bank. De klant staat voorop, de bank luistert naar de klant en naar zijn wensen. Bij ons is de klant geen nummer. Dat is de filosofie waarin ik geloof en waarop ik heel sterk de nadruk wil leggen als ik de nieuwe voorzitter van Crelan zal worden."

## **Van staatsbank tot solide private bank van eigen bodem**

Het bancaire landschap is de laatste jaren behoorlijk dooreen geschud. Verschillende financiële stormen brachten aanzienlijke schade toe aan gevestigde waarden. In deze woelige tijden bleef Crelan stevig overeind. Meer nog, Crelan trotseerde, alleen en zonder staatssteun, de concurrentie en werkte aan een stevig groeiplan en aan een verdere lokale verankering.

### **De oprichting van de bank**

In 1937 werd de bank opgericht onder de naam "NILK", het Nationaal Instituut voor Landbouwkrediet, een staatsbank die een startfonds kreeg van 30 miljoen Belgische frank (750.000 euro). De bank kon via door de overheid gewaarborgde kasbons kredieten verstrekken aan de land- en tuinbouwsector.

### **Het partnership met de coöperatieve Kassen**

In de jaren zestig kreeg de bank een boost door de samenwerking met de coöperatieve Kassen Lanbokas en Agricaïsse (fusie in 1993 van de in 1964 en 1967 opgerichte Ecupa en Scopeca). Vanaf dat moment werd het productengamma uitgebreid en werd er gewerkt aan een echte duurzame klantenrelatie.

### **De privatisering**

In 1992 maakte de bank de omgekeerde beweging van wat de voorbije jaren met enkele banken gebeurd is: ze ontpopte zich van een staatsbank tot een dynamische private bank. De Federale Participatiemaatschappij kreeg de taak private partners voor het Landbouwkrediet aan te trekken.

### **De coöperatieve Kassen: de eerste aandeelhouders**

De allereerste aandeelhouders van Crelan waren de coöperatieve Kassen, Lanbokas, Agricaïsse en de Federatie van de Kassen van het Landbouwkrediet. Crelan, het toenmalige Landbouwkrediet, gaf al in 1993 een duidelijk signaal: ze wou een coöperatieve bank zijn die dichtbij haar klanten staat. Door de creatie van een Federatie van kredietinstellingen, waardoor er volledige solidariteit tussen de erkende Kassen en de NV Crelan ontstond, verhoogde het eigen vermogen van de NV Crelan onmiddellijk met het sinds jaren ingezamelde coöperatief kapitaal. Dit gaf de NV Crelan een fenomenale boost.

In 1995 en 1996 vervingen Swiss Life Belgium en Bacob de FPM. De drie aandeelhouders (Swiss Life Belgium, Bacob en de coöperatieve Kassen) hadden elk een derde van de aandelen van Landbouwkrediet.

### **Een evenwichtig en duurzaam aandeelhouderschap**

In 2003 kocht het Franse Crédit Agricole de aandelen van de twee externe partners en deed zo zijn intrede in het aandeelhouderschap. Via Belgium CA, een vennootschap naar Frans recht, verwierven Crédit Agricole SA, (5%), de Franse coöperatieve Kassen Crédit Agricole Nord-Est en Crédit Agricole Nord de France (elk 22,5%) samen een participatie van 50 %.

De Belgische coöperatieve Kassen, Lanbokas, Agricaïsse en de Federatie van de Kassen, verhoogden op hun beurt hun participatie tot 50%. Op die manier was er gedurende 10 jaar een evenwichtige verdeling tussen de Franse en de Belgische aandeelhouders.

De bank profileerde zich toen al sterk als een bank met een coöperatief model, onder meer via de introductie van het Fidelio-concept.

### **De Belgische coöperatieve Kassen: de enige aandeelhouders**

Vandaag wordt er een nieuwe historische stap gezet in het parcours van Crelan. De Belgische coöperatieve Kassen hebben een akkoord bereikt om de 50% aandelen van het Franse Crédit Agricole over te nemen en dus alle aandelen van Crelan in handen te krijgen. Crelan zal op 22 juni 2015, na het nihil obstat van de NBB en de ECB, 100% Belgisch worden met een 100% coöperatieve verankering.

**Luc Versele: "Crelan kiest resoluut voor het Belgische coöperatieve model waar de lokale klant centraal staat, waar de projecten van de gezinnen en landbouwers tot bloei komen en waar de nadruk ligt op het stimuleren van de Belgische economie.**

**Crelan legt in haar coöperatief model de nadruk op een duurzame en persoonlijke klantenrelatie en op bankieren met gezond verstand."**

### **Een overzicht van de geschiedenis**

- **1937** Oprichting NILK, Nationaal Instituut voor Landbouwkrediet
- **Jaren 60** Oprichting van de coöperatieve Kassen
- **1992** Start van de privatisering
- **1993** De coöperatieve Kassen en de Federatie van de Kassen worden de eerste aandeelhouders van de NV Landbouwkrediet
- **1995** Swiss Life Belgium wordt aandeelhouder
- **1996** Bacob wordt aandeelhouder. Bacob, Swiss Life en de coöperatieve Kassen hebben elke een derde van de aandelen.
- **2003** Het Franse Crédit Agricole S.A. wordt aandeelhouder. De coöperatieve Kassen en het Franse Crédit Agricole hebben elk de helft van de aandelen.
- **2004** Overname Europabank
- **2005** Overname Keytrade Bank
- **2006** Lancering Fidelio-concept
- **2007** Start Crelan Insurance (toen onder de naam Landbouwkrediet Verzekeringen)
- **2008** Opstart Personal & Private Banking
- **2009** Overname klanten Kaupthing Bank Belgium



- **2010** Opstart onlineverkoopkanaal "Landbouwkrediet Direct".
- **2011** Overname Centea
- **2013** Fusie Landbouwkrediet en Centea, nieuwe naam: Crelan
- **2014** Akkoord tussen de coöperatieve Kassen en het Franse Crédit Agricole: het Franse Crédit Agricole zal zijn 50 %-participatie in de NV Crelan verkopen aan de Belgische coöperatieve Kassen.

## Resultaten 2013

Zoals aangegeven bij de presentatie van de resultaten 2012, is 2013 voor de groep Crelan een overgangsjaar geworden. Enerzijds is 2013 het jaar van de fusie met aanzienlijke niet-recurrente integratie- en migratiekosten. Anderzijds werden in 2012 door de afbouw van de financiële portefeuille belangrijke meerwaarden gerealiseerd en werd een deel van de swaps stopgezet, een fenomeen dat in 2013 uiteraard niet meer optrad. De bank heeft door deze operatie echter wel structureel haar risicoprofiel nog verbeterd. Een vergelijking van het jaarresultaat tussen 2012 en 2013 is dan ook heel moeilijk.

### Commerciële resultaten

Op commercieel vlak is 2013 voor de groep Crelan een goed jaar geworden. De cliëntendeposito's nemen toe met 4,9% en komen uit op 20 miljard euro. De kredietportefeuille stijgt met 3,25% tot 15,4 miljard euro. Het balanstotaal van de groep belooft 22,2 miljard euro.

### Renteresultaat

Het renteresultaat in IFRS stijgt met 9,4%. Exclusief de stopzetting van swapverrichtingen in 2012 blijft het onderliggend renteresultaat in 2013 op hetzelfde niveau als in 2012 en dit dankzij het volume-effect en ondanks de blijvende dalende intermediatiemarge.

### Bankproduct

Het bankproduct daalt in vergelijking met 2012 met 11,1%. Dit is hoofdzakelijk te wijten aan de gerealiseerde meerwaarden op de verkoop van een deel van de financiële portefeuille in 2012. Het onderliggend bankproduct 2013 is 2,5% lager dan in 2012.

De kosten blijven onder controle. Ondanks de zware integratiekosten en de belangrijke kost van de bankenheffing is de groep erin geslaagd de kosten in vergelijking met verleden jaar stabiel te houden.

### Bankenheffing

Deze inspanning zal in 2014 worden verdergezet, en dit ondanks de nog grotere impact van de bankenheffing in 2014. Voor de groep Crelan zal deze nog toenemen van 32 miljoen euro in 2013 tot maar liefst 45 miljoen euro in 2014. Crelan heeft in

2013 dan ook, samen met 6 andere banken, bezwaar aangetekend bij het Grondwettelijk Hof tegen het feit dat de bijkomende heffing de traditionele kleinere retailbanken proportioneel veel meer treft dan de grootbanken.

### **Waardeverminderingen**

De waardeverminderingen dalen met 28,5 % ten opzichte van 2012. De risicokost van de kredietportefeuille blijft heel laag. De loan loss ratio bedraagt 0,14% ten opzichte van 0,10% in 2012.

### **Resultaat**

Het geconsolideerd nettoresultaat bedraagt dus 45,2 miljoen euro, in vergelijking met 73,4 miljoen euro een jaar eerder, en is conform het voorziene budget. Exclusief de uitzonderlijke elementen van 2012 ligt het onderliggend resultaat 2013 10,4% hoger dan 2012.

### **Dividend**

Het aantal coöperanten eind 2013 bedraagt 256.473, 11.287 meer dan een jaar geleden. Zonder specifieke actie is de coöperatieve component van het eigen vermogen toegenomen met 14 miljoen euro en bedraagt eind 2013 ruim 621 miljoen euro.

De coöperatieve Kassen zullen aan de respectieve Algemene Vergaderingen voorstellen om een dividend van 4,0% uit te keren.

### **Eigen vermogen**

Het eigen vermogen van de groep Crelan bedraagt 1,1 miljard euro met een CAD-ratio van 13,5% en een Tier I-ratio van 10,1%.

Luc Versele : "De groep Crelan heeft de fusie en de migratie goed verteerd en kan een behoorlijk resultaat neerzetten in een jaar dat wij beschouwen als een overgangsjaar. Wij voldoen aan alle reglementaire prudentiële ratio's die elk jaar strenger worden en aan alle liquiditeitsvereisten. Bovendien slagen we er steeds weer in om, dankzij een aantrekkelijk commercieel beleid, meer klanten te winnen.

Ondanks de aanzienlijke stijging van de kost van de bankenheffing in 2014 voorzien wij toch onze CIR, die momenteel 79,3% is, te verminderen tot 67% tegen eind 2016, en dit zowel door een verhoging van de inkomsten als door een daling van de kosten."



**Kerncijfers groep Crelan**

	<b>31/12/2013</b>
<b>Aantal medewerkers</b>	3.658
<b>Aantal klanten</b>	1.254.475
<b>Aantal coöperanten</b>	256.473
<b>Aantal kantoren</b>	831

**Eigen vermogen & balanstotaal groep Crelan**

	<b>31/12/2013</b>
<b>Eigen vermogen</b>	<b>1,1 miljard euro</b>
<b>Waarvan coöperatief kapitaal</b>	<b>621 miljoen euro</b>
<b>Balanstotaal</b>	<b>22,2 miljard euro</b>

**Over Crelan**

Crelan is een coöperatieve Belgische bank die een beleid van gestage en duurzame groei voert. De bank heeft een ruim aanbod bank- en verzekeringsproducten voor de particulieren, de zelfstandigen, de ondernemers en de land-en tuinbouwers. De bank voert een gezond beleid, gesteund op de coöperatieve waarden: transparantie, duurzaamheid, vertrouwen en engagement.

[www.crelan.be](http://www.crelan.be)

**Over de groep Crelan**

De groep Crelan is samengesteld uit Crelan en haar dochters: Crelan Insurance, de nichebank Europabank en de onlinebank Keytrade Bank.

Groep Crelan = 3.658 medewerkers, 831 kantoren, 1,2 miljoen klanten, 256.473 coöperanten. (cijfers op 31/12/2013)

**Perscontact:**

Isabelle D'haeninck, directeur Institutionele en Interne Communicatie, Crelan  
Tel.: + 32 (0) 2 558 72 75 of + 32 (0) 473 62 62 42

Leo De Roeck, sr. communicatie-adviseur, Crelan  
Tel.: + 32 (0) 3 247 15 85 of + 32 (0) 499 96 52 81

[press@crelan.be](mailto:press@crelan.be)



Bankieren met gezond verstand