

# Investir, simple comme bonjour ?

**7 principes de base**  
pour investir son argent  
intelligemment.



Crelan



La façon la plus  
**intelligente**  
de réaliser vos  
**objectifs**  
financiers.

Vous vous dites peut-être que l'investissement est réservé à quelques privilégiés. Pourtant, c'est faux. Avec un montant modeste, il est déjà possible d'aller loin. Investir n'est pas compliqué non plus : votre agent Crelan vous met rapidement sur la voie, avec des solutions intéressantes et adaptées à votre situation. Et pourquoi investir ? Parce que c'est la façon la plus intelligente de réaliser vos objectifs financiers. Voici sept principes de base qu'il faut absolument connaître.



**CONTENU**

04	<b>PRINCIPE 1</b> LE POUVOIR D'ACHAT
06	<b>PRINCIPE 2</b> L'INFLATION
08	<b>PRINCIPE 3</b> L'HORIZON
09	<b>PRINCIPE 4</b> LE MARKET TIMING
10	<b>PRINCIPE 5</b> LES BONS OUTILS
12	<b>PRINCIPE 6</b> LA DIVERSIFICATION
13	<b>PRINCIPE 7</b> LA PSYCHOLOGIE DE L'INVESTISSEUR

# Donner du pouvoir au pouvoir d'achat

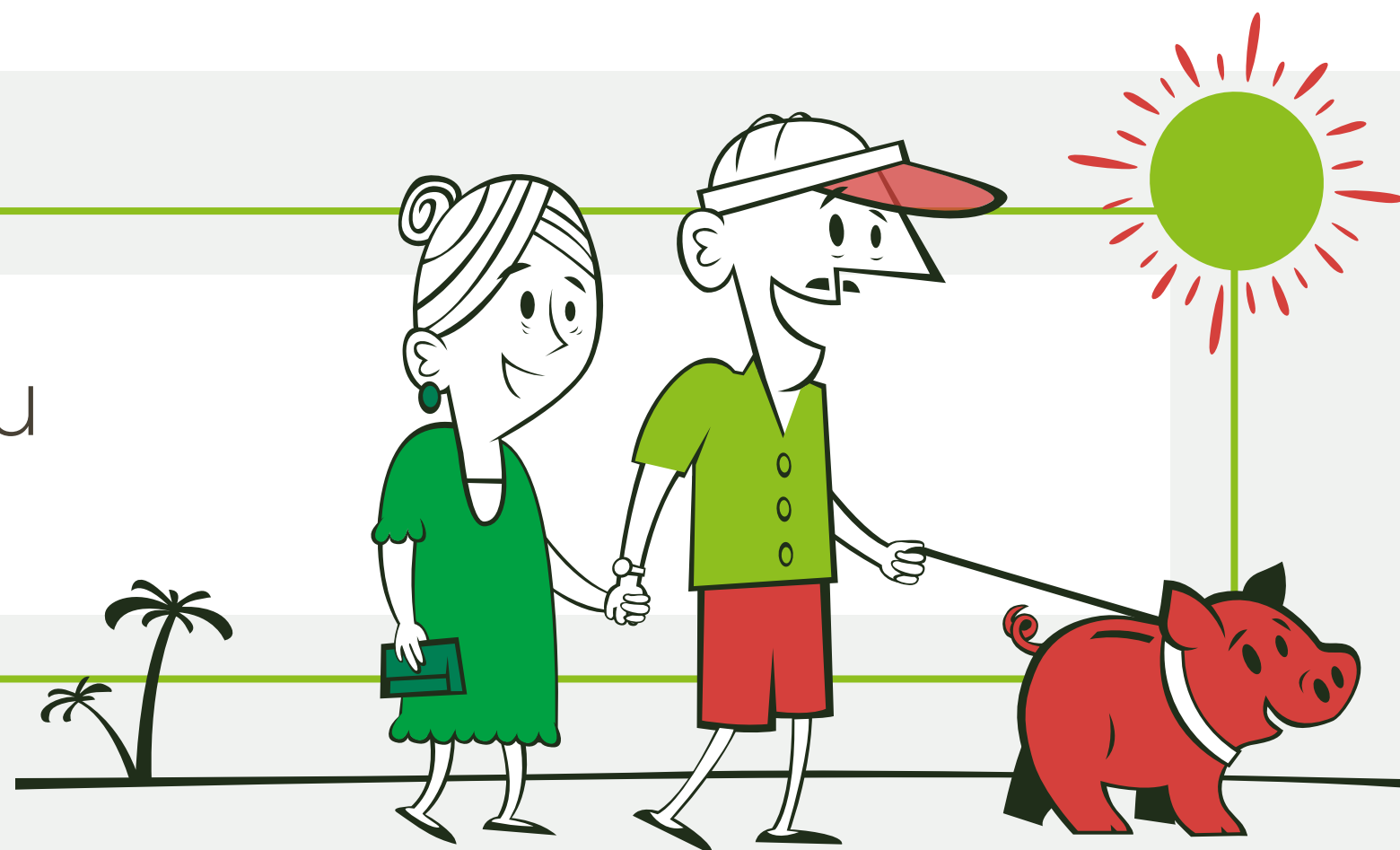
Nous commencerons par détruire un mythe : on n'investit pas pour devenir très riche, très vite. On investit pour préserver son pouvoir d'achat à long terme. Car personne ne veut voir fondre ses réserves, patiemment constituées au cours de nombreuses années. Pour que ce soit limpide, nous tirons d'abord trois sonnettes d'alarme.

**1. L'épargne rapporte de moins en moins.** La vie est de plus en plus chère, et notre argent n'arrive pas à suivre. Concrètement ? L'argent que vous reléguez sur un compte d'épargne ne fructifie pas assez pour compenser la perte de l'augmentation constante des prix.

**2. Nous vivons de plus en plus longtemps.** C'est une bonne nouvelle bien sûr, à condition d'être bien préparé à cette espérance de vie allongée. La dernière chose que vous voulez, c'est que vos réserves aient complètement fondu à vos 80 ans, alors que vous allez allègrement sur vos 100 ans.

**3. Nous devons nous contenter d'une pension relativement faible.** Quand vous arrêtez de travailler, vous devez tout à coup vous en sortir avec 60 % (en moyenne) de vos revenus précédents. Pourtant, vous n'avez aucune envie de changer radicalement votre style de vie.

**Vous les entendez, les sonnettes d'alarme ? Rassurez-vous. La solution existe et elle s'appelle « investir ».**



## LE POUVOIR D'ACHAT, C'EST QUOI ?

Votre pouvoir d'achat indique la quantité de choses que vous pouvez acheter avec l'argent dont vous disposez. Avec 50 €, vous pouvez encore remplir passablement votre caddie aujourd'hui. Mais ce n'est

un secret pour personne : la vie coûte chaque année plus cher. Avec ces mêmes 50 €, vous ne pourrez plus acheter autant au cours des prochaines années. Votre pouvoir d'achat aura donc diminué.



# L'inflation, cette tueuse silencieuse



La plus grande menace pour votre argent durement gagné, c'est l'inflation. Ou, en d'autres termes, l'augmentation des prix. Ces dernières années, en Belgique, l'inflation atteint environ 1,5%. En clair, le coût de la vie dans notre pays a augmenté de 1,5% en un an. Vous disposez actuellement de 10 000 € sur un compte ? L'année prochaine, vous ne pourrez plus acheter autant avec cette somme.

**L'**inflation agit donc comme une tueuse silencieuse, mais elle n'œuvre pas seule. Elle a une complice : la sous-évaluation. 1,5% d'inflation annuelle peut en effet paraître peu, **mais la vision à long terme est glaçante.**

Prenons ces 10 000 € dont nous venons de parler. En considérant une inflation de 1,5%, il n'en restera que 7 400 € en termes de pouvoir d'achat au bout de 20 ans. Les 10 000 € seront toujours sur votre compte, mais votre capacité d'achat aura diminué d'un quart.

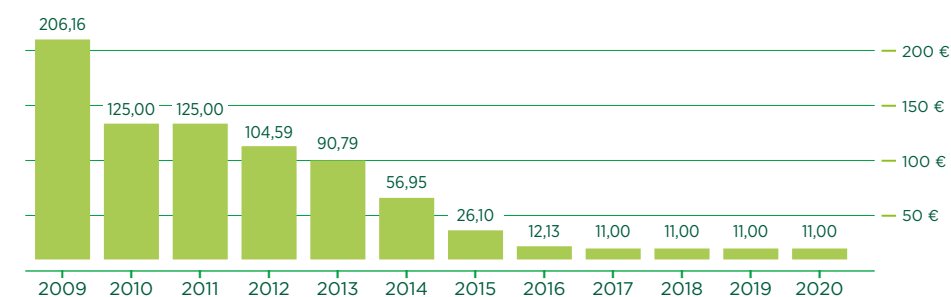
**Ne pouvez-vous rien faire pour régler son compte à cette dangereuse tueuse silencieuse ? Bien sûr que si : réveiller votre argent qui dort et le faire fructifier. Investir, donc !**

**Il est faux de croire que nous maintenons le statu quo en laissant de l'argent sur un compte.**

D'autant plus que, depuis quelques années, le coût d'un certain nombre d'objets d'épargne classiques grimpe plus vite que l'ensemble des prix. Il suffit de penser au logement, aux maisons de repos ou aux études supérieures des enfants. Et rien ne garantit que l'inflation restera au même niveau. Elle pourrait augmenter encore plus vite dans les années à venir.

« **L'inflation** est aussi dangereuse qu'un voleur, aussi angoissante qu'un criminel et aussi **meurtrière qu'un tueur à gages.** »

**RONALD REAGAN**  
Ancien Président des États-Unis



Le taux\* dont vous bénéficiez sur 10 000 € d'épargne a complètement fondu au cours des dernières années, mais l'inflation n'a pas disparu.

\*taux de base + prime de fidélité



## PRINCIPE 3 | L'HORIZON

# Un **marathon** plutôt qu'un sprint

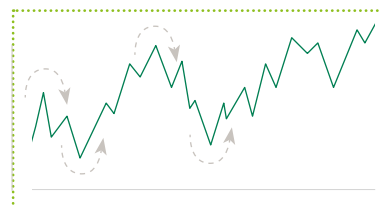


Espérons que, pour investir, vous avez choisi les bonnes baskets. Car il s'agit d'un marathon, pas d'un sprint. Les marchés financiers se caractérisent par des hausses et des baisses. À court terme, on peut obtenir des gains importants, mais également subir de lourdes pertes. Il faut donc considérer les choses sur le long terme, car c'est ce qui permet de réduire considérablement le risque de perte. Et il faut, par ailleurs, toujours garder l'objectif de votre épargne à l'esprit. Le terme pour atteindre cet objectif, c'est ce que nous appelons « l'horizon de placement ».

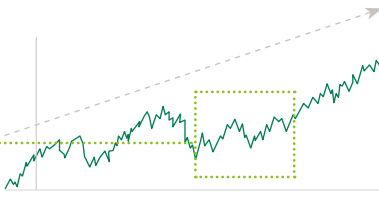
**L**e parcours vers cet horizon n'est pas sans obstacle. **Et votre plus grand adversaire, c'est votre cerveau.** Ce n'est pas votre faute, mais celle de l'évolution. Les marchés financiers sont une donnée relativement neuve. **Nos cerveaux sont encore loin d'être adaptés à la nouvelle réalité.**

Il y a des milliers d'années, nos ancêtres prenaient instinctivement la fuite quand ils se sentaient en danger. Si un investisseur doit aujourd'hui faire face à une menace économique, il se laissera encore **automatiquement guider par son instinct primaire**. Et il prendra une décision précipitée...

Tandis que vous vivez une expérience mouvementée à court terme ...



... la bourse affiche souvent une tendance à la hausse à long terme.



**D'où l'importance de ne pas perdre l'horizon de vue. Grâce aux principes qui suivent, votre raison sera plus forte que vos émotions.**

- 1. Gardez votre objectif à l'esprit.** Par exemple une retraite sans soucis financiers ou un bon coup de pouce à vos enfants.
- 2. Donnez du temps au temps et laissez fructifier votre argent suffisamment.** La bourse a ses bons et ses mauvais jours. Et les bonnes périodes lissent les mauvaises sur le long terme uniquement. Avec le temps, vous pouvez accumuler plus de bénéfices.
- 3. Ne soyez pas obsédé par les cours.** Plus vous observez votre portefeuille, plus le risque de douter est grand et plus vous pourriez prendre une décision irréfléchie. Une perte frappe en effet souvent plus fort qu'un gain.

## PRINCIPE 4 | LE MARKET TIMING

# L'illusion du timing parfait.

Chaque investisseur rêve d'agir exactement au bon moment. C'est malheureusement impossible. Car pour l'emporter sur le marché, il faut viser juste, deux fois de suite. D'abord en achetant à bas prix et ensuite, en revendant à prix élevé. Mais quel est le moment idéal pour frapper ? Exact : on ne le sait qu'après coup.

**A**insi, à un jour près, le 12 mars 2020 fut la pire journée que la bourse ait connue au cours de ces vingt dernières années. Ceux qui se sont estimés heureux d'être sortis du marché juste avant ont, de cette façon, également raté l'une des meilleures journées de la bourse de ces vingt dernières années. Elle a eu lieu le lendemain, le 13 mars.

C'est d'ailleurs une tendance générale de la bourse : **les meilleures et les pires journées se suivent de près.** Et ce sont justement les bonnes journées qui vous permettent d'obtenir un rendement à long terme séduisant. Vous voulez être sûr de n'en rater aucune ? C'est simple : il faut rester jusqu'au bout.

« **Prévoir** est difficile, surtout lorsqu'il s'agit de **l'avenir.** »

**NIELS BOHR**  
Physicien danois



## Les bons outils



L'épargne et l'investissement ne sont pas nécessairement concurrents. Ils peuvent parfaitement cohabiter. Pour l'état de vos finances, comme pour celui de votre maison, vous avez besoin d'une boîte à outils. Ainsi, préserver votre pouvoir d'achat avec un compte d'épargne comme seul outil, reviendrait à entretenir votre maison juste à l'aide d'un marteau. Et le simple fait de visser deviendrait problématique.

**C**onclusion ? Il faut disposer d'un éventail aussi large que possible d'outils. Votre épargne, vous pouvez la voir comme un outil pour vos objectifs à court terme : partir en vacances ou faire face à une dépense imprévue, par exemple. On conseille généralement de prévoir une réserve d'environ six mois de salaire. Cette épargne vous offre une tranquillité d'esprit puisque

l'argent que vous investissez, lui, est placé à plus long terme. Ce qui reste éventuellement lorsque vous avez mis ces six mois de salaire de côté, vous pouvez le **placer** judicieusement. Nous nous permettons d'enfoncer le clou : en tablant uniquement sur l'épargne, vous perdez du pouvoir d'achat à cause de l'inflation. Il vaut donc mieux que votre boîte à outils dispose également de placements, comme des obligations et des actions. Et là, vous êtes vraiment armé pour conserver votre pouvoir d'achat.



### QUEL TYPE D'INVESTISSEUR ÊTES-VOUS ?

**Vous voulez faire vos premiers pas en tant qu'investisseur ? Votre agent Crelan est là pour vous. Ensemble, vous définirez à quel profil d'investisseur vous appartenez. Ensuite, il ou elle composera votre portefeuille d'investissement sur mesure.**

#### PRUDENT OU PLUS TOLÉRANT AUX RISQUES ?

Quel type d'investisseur êtes-vous ? Vous préférez la prudence ou vous êtes prêt à prendre quelques risques pour obtenir un rendement potentiel élevé ? À l'aide d'un **questionnaire**, votre agent peut se faire une idée de votre profil d'investisseur.

L'étape suivante consiste à définir, ensemble, vos attentes et vos objectifs. Pour ensuite trouver la solution idéale. Peut-être s'agira-t-il d'un **portefeuille-modèle, adapté à votre profil**.

#### UN PORTEFEUILLE-MODÈLE, QU'EST-CE QUE C'EST ?

Un portefeuille-modèle est **une sélection préalablement composée de fonds**. Concrètement ? Vous investissez en liquidités, en obligations et en actions dans une juste proportion. Le questionnaire établit si vous êtes **prudent ou dynamique**, ou si vous vous situez entre les deux. Nous vous proposons ensuite un portefeuille-modèle qui correspond à votre profil et à vos objectifs. Crelan surveille bien sûr étroitement l'évolution de la situation. Il y a le moindre changement sur les marchés ? Votre agent Crelan vous contacte, vous conseille et adapte votre portefeuille si nécessaire.



## PRINCIPE 6 | LA DIVERSIFICATION

# Qui **diversifie** réussit



En mettant tous ses œufs dans le même panier, on risque un maximum de casse au moindre choc. Il n'en va pas autrement avec les investissements : la répartition des risques est votre meilleur atout. Mais comment vous y prendre pour investir intelligemment, sans vous retrouver avec des coquilles d'œuf brisées ?

**L**a clé, c'est la **diversification**. Autrement dit, répartir vos œufs dans différents paniers. Si vous deviez investir tout votre capital dans les actions d'un seul constructeur automobile, vous seriez durement touché s'il faisait faillite. Le problème est-il réglé si vous investissez dans plusieurs entreprises ? Pas tout à fait, car si vous investissez dans des entreprises qui appartiennent toutes au secteur automobile, vous aurez également de la casse si l'ensemble du secteur connaît des difficultés. Vous avez donc tout intérêt à répartir votre portefeuille aussi largement que possible, sur divers secteurs, thèmes et régions.

C'est pourquoi, chez Crelan, nous optons pour des **fonds d'investissement**. Il s'agit d'un vaste

ensemble de différentes actions et/ou obligations. Si la moindre action pose un problème, vous en avez suffisamment d'autres dans votre panier pour amortir le choc. Entrer dans un fonds n'est pas gratuit. Le coût représente un pourcentage de votre mise. Mais, en échange, vous bénéficiez d'une grande tranquillité d'esprit.

En tant qu'investisseur, il n'est pas simple de composer soi-même un portefeuille bien réparti. Ni de partir seul à la recherche de la poule aux œufs d'or. C'est là l'un des autres grands avantages des fonds : c'est un **gestionnaire professionnel** qui les compose, les suit de près et observe les rendements et les risques. Il s'occupe de tout pour vous. Nous pouvons donc affirmer qu'investir, c'est simple comme bonjour.

## PRINCIPE 7 | LA PSYCHOLOGIE DE L'INVESTISSEUR

# Moins d'émotions, **plus de rendement**

Toujours excitant, un petit tour sur les montagnes russes ? Pas lorsque les hausses et les baisses du marché des actions suivent un parcours chaotique et que vous êtes assis à l'avant du chariot... Et il est bien là le problème de l'investisseur : celui qui se focalise sur le cours des actions peut prendre des décisions irréflechies. Et, tout comme après un tour effréné sur le grand huit, vous pourriez bien vous sentir mal.



**Les prises de décisions financières sont stressantes psychologiquement. Mais heureusement, nous pouvons assez facilement débrancher nos émotions en rationalisant nos décisions.**

- 1. INVESTIR DANS QUOI ?**  
**Optez pour une solution clés en main.**  
En vous tournant vers l'un de nos portefeuilles-modèles sur mesure, vous ne devez pas explorer vous-même le marché à la recherche d'opportunités. L'investisseur professionnel le fait pour vous.
- 2. INVESTIR QUAND ?**  
**Investissez de façon périodique**, en versant chaque mois un montant fixe via un virement automatique. Plus besoin de vous casser la tête pour chercher le moment idéal.

# Commencer à investir ?

Après avoir lu nos sept principes de base, vous en êtes persuadé : l'investissement s'adresse à tout le monde. Et pour s'y mettre, c'est simple : votre agent Crelan vous met volontiers sur la voie au cours d'une bonne discussion où il vous proposera une stratégie.

## VOTRE ARGENT EST ENTRE DE BONNES MAINS !

**E**n tant qu'investisseur, vous dormez sur vos deux oreilles avec Crelan. Nous sommes **une banque solide financièrement** qui ne prend **pas de risques inutiles** et qui propose **des produits transparents**. Nous croyons aux **partenariats durables** et faisons confiance à l'expérience de partenaires robustes comme Econopolis et Amundi.

Nous associons cette expertise financière à une approche personnelle. Notre banque tient à **protéger vos intérêts**. Grâce à **un agent qui est une personne de confiance**. Il prend toujours le temps de vous écouter et de vous conseiller. Notre devise d'ailleurs ne doit rien au hasard : « Crelan, une banque à taille humaine ».

Maintenant  
nous savons  
que :



### Principe 1

Ne pas investir revient à perdre du **pouvoir d'achat**.



### Principe 2

**L'inflation** ne vous permet pas d'acheter autant qu'auparavant avec votre épargne.



### Principe 3

Réfléchir et investir à **long terme** rapporte.



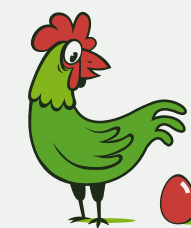
### Principe 4

La bourse présente, à long terme, une tendance **à la hausse**.



### Principe 5

**Un portefeuille bien réparti** permet d'aller plus loin.



### Principe 6

Vous limitez le risque **en diversifiant**.



### Principe 7

Vous pouvez **contrecarrer intelligemment** vos émotions.



# En savoir plus sur l'investissement ?

## Nous sommes là pour vous !

- » Votre **agent Crelan** se fera un plaisir de vous donner des conseils avisés.
- » Sur **blog.crelan.be**, vous trouverez des points de vue intéressants et les échos de l'actualité de la bourse.

*en collaboration avec*



E.R. : Jean-Paul Grégoire | Boulevard Sylvain Dupuis 251 | 1070 Bruxelles | 07/2020



# Crelan