

# Les 7 principes de base de l'investissement

Les conseils-clés pour investir son argent intelligemment.





Une façon  
**intelligente**  
de **protéger**  
votre pouvoir  
d'achat.

Investir, vous vous dites peut-être que c'est compliqué ou que c'est réservé à quelques privilégiés. C'est pourtant faux : votre agent Crelan vous met rapidement sur la voie, avec des solutions intéressantes et adaptées à votre situation. Sachez aussi qu'avec un montant modeste, vous pouvez déjà aller loin. Mais pourquoi faudrait-il investir ? Parce que c'est la façon la plus intelligente de protéger votre pouvoir d'achat. Voici les sept principes de base qui résument ce que vous devez absolument savoir.



## CONTENU

04

**PRINCIPE 1**  
LE POUVOIR D'ACHAT

06

**PRINCIPE 2**  
L'INFLATION

08

**PRINCIPE 3**  
L'HORIZON

09

**PRINCIPE 4**  
LE MARKET TIMING

10

**PRINCIPE 5**  
LES BONS OUTILS

12

**PRINCIPE 6**  
LA DIVERSIFICATION

13

**PRINCIPE 7**  
LA PSYCHOLOGIE DE L'INVESTISSEUR

# Donner du pouvoir au pouvoir d'achat

Pour investir, on utilise l'argent dont on n'a pas besoin dans l'immédiat (nous en reparlerons plus loin). Mais parfois, on hésite à se lancer. Surtout aujourd'hui, face à l'inflation et aux prix énergétiques élevés. L'investissement reste pourtant intéressant car c'est le meilleur moyen de conserver son pouvoir d'achat sur le long terme. Personne ne veut en effet voir fondre ses réserves, patiemment constituées au cours de nombreuses années.

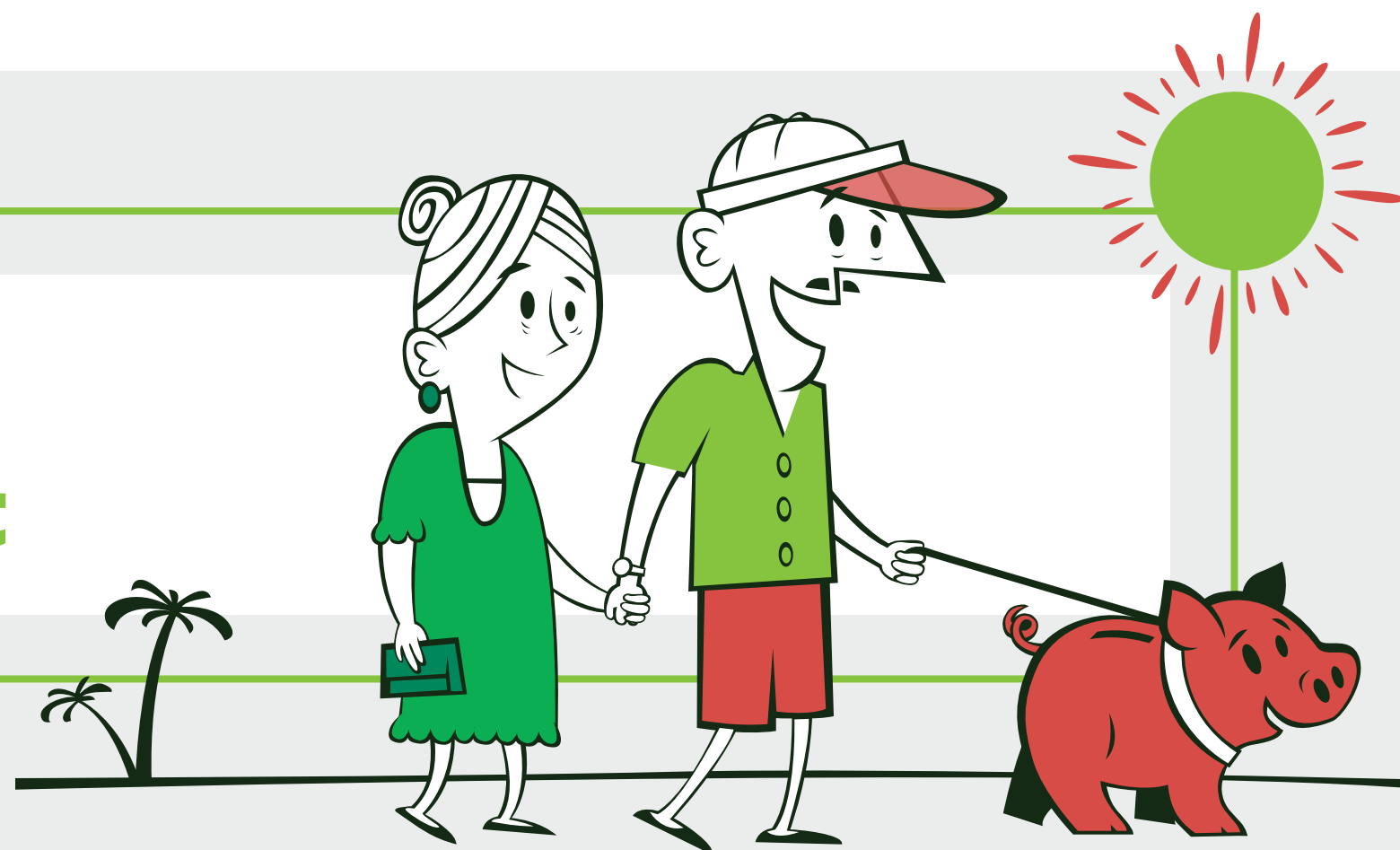
Pour bien comprendre ce raisonnement, nous devons être conscients des trois défis qui se présentent à nous.

**1. La vie est de plus en plus chère et, malheureusement, notre épargne ne parvient pas à contrebalancer l'augmentation du coût de la vie.** Concrètement ? L'argent que vous reléguez sur un compte d'épargne ne fructifie pas assez rapidement pour compenser la perte due à la hausse constante des prix.

**2. Nous vivons de plus en plus longtemps.** C'est une bonne nouvelle bien sûr, à condition d'être bien préparé à cette espérance de vie allongée. La dernière chose que vous voulez, c'est que vos réserves aient complètement fondu à vos 80 ans, alors que vous allez allègrement sur vos 100 ans.

**3. Nous devons nous contenter d'une pension relativement faible.** Quand vous arrêtez de travailler, vous devez tout à coup vous en sortir avec 60 % (en moyenne) de vos revenus précédents. Pourtant, vous n'avez aucune envie de changer votre style de vie.

Comme nous le disions, ce sont trois défis de taille. Mais rassurez-vous. La solution existe et elle s'appelle « investir ».



## LE POUVOIR D'ACHAT, C'EST QUOI ?

Votre pouvoir d'achat indique la quantité de choses que vous pouvez acheter avec l'argent dont vous disposez. Avec 50 €, vous pouvez encore remplir passablement votre caddie aujourd'hui. Mais ce n'est

un secret pour personne : la vie coûte chaque année plus cher. Avec ces mêmes 50 €, vous ne pourrez plus acheter autant au cours des prochaines années. Votre pouvoir d'achat aura donc diminué.



# L'inflation, cette tueuse silencieuse



La plus grande menace pour votre argent durement gagné, c'est l'inflation. Ou, en d'autres termes, l'augmentation des prix dans les magasins. Ces dernières années, en Belgique, l'inflation tournait autour de 1,5 %, jusqu'à ce qu'elle dépasse carrément les 10 % en 2022. En clair, le coût de la vie dans notre pays a augmenté de 10 % en un an seulement.

**L'**inflation agit donc comme une tueuse silencieuse. D'année en année, elle érode votre pouvoir d'achat. Même en se basant sur une inflation de 3 %, les conséquences sont déjà désastreuses pour votre épargne. Regardez l'exemple qui suit.

Vous avez 10 000 € sur votre compte d'épargne ? En considérant une inflation de 3 %, il n'en restera que 5 400 € en termes de pouvoir d'achat au bout de 20 ans. Les 10 000 € seront toujours sur votre compte d'épargne, mais votre capacité d'achat aura pratiquement diminué de moitié.

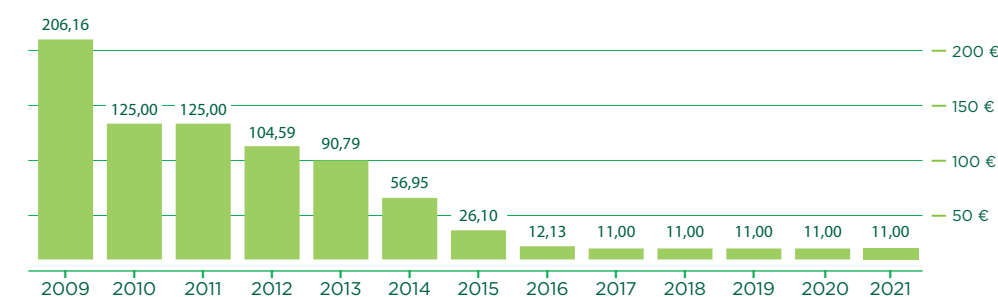
**Si l'inflation érode notre argent qui dort, la solution paraît simple : réveiller cet argent pour protéger notre pouvoir d'achat. En d'autres termes : investir.**

**Il est faux de croire que nous maintenons le statu quo en laissant de l'argent sur un compte.**

D'autant plus que le coût d'un certain nombre d'objets d'épargne classiques grimpe plus vite que l'ensemble des prix. Il suffit de penser au logement, aux maisons de repos ou aux études supérieures des enfants. Et, face à cela, de voir les prix de l'énergie et de l'alimentation.

« **L'inflation** est aussi dangereuse qu'un voleur, aussi angoissante qu'un criminel et aussi **meurtrière qu'un tueur à gages.** »

**RONALD REAGAN**  
Ancien président des États-Unis



Le taux\* dont vous bénéficiez sur 10 000 € d'épargne a complètement fondu au cours des dernières années, mais l'inflation n'a pas disparu.

\*taux de base + prime de fidélité



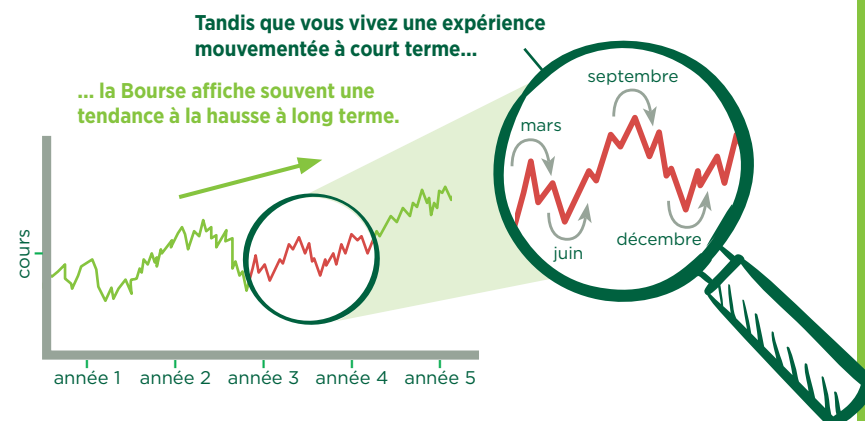
## PRINCIPE 3 | L'HORIZON

# Un **marathon** plutôt qu'un sprint



Espérons que, pour investir, vous avez choisi les bonnes baskets. Car il s'agit d'un marathon, pas d'un sprint. Les marchés financiers se caractérisent par des hausses et des baisses, comme l'a encore démontré la crise de la COVID-19. À court terme, ces fluctuations permettent d'obtenir des gains importants, mais également de subir de lourdes pertes. Il faut donc considérer les choses sur le long terme, car c'est ce qui permet de lisser considérablement le risque de perte. Et il faut, par ailleurs, toujours garder votre objectif d'épargne à long terme à l'esprit. Le terme pour atteindre cet objectif, c'est ce que nous appelons « l'horizon de placement ».

**L**e parcours vers cet horizon n'est pas sans obstacle. Et votre **plus grand adversaire, c'est votre instinct**. Un investisseur qui doit faire face à une menace se laisse parfois guider par un instinct primaire plutôt que par le bon sens. Et il prendra dès lors une décision précipitée et irréfléchie...



**D'où l'importance de ne pas perdre l'horizon de vue. Grâce aux principes qui suivent, votre raison prendra le pas sur votre instinct.**

- 1. Gardez votre objectif à l'esprit.** Par exemple, une retraite sans soucis financiers ou un bon coup de pouce à vos enfants.
- 2. Donnez du temps au temps et laissez fructifier votre argent suffisamment longtemps.** Sur le long terme, la Bourse a plus de bonnes que de mauvaises périodes. Avec le temps, vous pouvez accumuler plus de bénéfices.
- 3. Ne soyez pas obsédé par les cours.** Plus vous observez votre portefeuille, plus le risque de douter est grand et plus vous pourriez prendre une décision irréfléchie. Une perte frappe en effet souvent plus fort qu'un gain.

## PRINCIPE 4 | LE MARKET TIMING

# L'illusion du timing parfait

Chaque investisseur rêve d'agir exactement au bon moment. C'est malheureusement impossible. Car pour l'emporter sur le marché, il faut viser juste, deux fois de suite. D'abord en achetant à bas prix et ensuite, en revendant à prix élevé. Mais quel est le moment idéal pour frapper ? Exact : on ne le sait qu'après coup.

**U**n exemple ? Le 12 mars 2020, le jour de l'annonce du confinement Covid-19, fut la pire journée que la Bourse ait connue au cours de ces vingt dernières années. Ceux qui se sont estimés heureux d'être sortis du marché juste avant ont, de cette façon, également raté l'une des meilleures journées de la Bourse de ces vingt dernières années qui a eu lieu... dès le lendemain, le 13 mars 2020. C'est d'ailleurs une tendance générale de la Bourse : les meilleures et les pires journées se suivent de près.

Bon à savoir : ce sont justement les bonnes journées qui vous permettent d'obtenir un rendement à long terme séduisant. Vous voulez être sûr de n'en rater aucune ? C'est simple, il faut rester jusqu'au bout.

« **Prévoir** est difficile, surtout lorsqu'il s'agit de **l'avenir**. »

**NIELS BOHR**  
Physicien danois



# Les bons outils



L'épargne et l'investissement ne sont pas nécessairement concurrents. L'idéal, c'est d'épargner et d'investir conjointement. Pour l'état de vos finances, comme pour celui de votre maison, vous avez besoin d'une boîte à outils. Ainsi, préserver votre pouvoir d'achat avec un compte d'épargne comme seul outil reviendrait à entretenir votre maison juste à l'aide d'un marteau. Et le simple fait de visser deviendrait problématique.

**C**onclusion ? Il faut disposer d'un éventail aussi large que possible d'outils. Votre épargne, vous pouvez la voir comme un outil pour vos objectifs à court terme : partir en vacances ou faire face à une dépense imprévue, par exemple. On conseille généralement de prévoir une réserve de minimum six mois de salaire (parfois plus, en fonction de la situation personnelle). Cette épargne vous offre une tranquillité d'esprit puisque l'argent que vous investissez, lui, est placé à plus long terme.

Ce qui reste éventuellement lorsque vous avez mis ces six mois de salaire de côté, vous pouvez le **placer** judicieusement. Nous nous permettons d'enfoncer le clou : en tablant uniquement sur l'épargne, vous perdez du pouvoir d'achat à cause de l'inflation. Il vaut donc mieux que votre boîte à outils dispose également de placements, comme des obligations et des actions. Et c'est seulement là que vous êtes vraiment armé afin de lutter pour votre pouvoir d'achat.



## QUEL TYPE D'INVESTISSEUR ÊTES-VOUS ?

**Vous voulez faire vos premiers pas en tant qu'investisseur ? Votre agent Crelan est là pour vous. Ensemble, vous définirez à quel profil d'investisseur vous appartenez. Ensuite, il ou elle composera votre portefeuille d'investissement sur mesure.**

### PRUDENT OU PLUS TOLÉRANT AUX RISQUES ?

Quel type d'investisseur êtes-vous ? Vous préférez la prudence ou vous êtes prêt à prendre quelques risques pour obtenir un rendement potentiel élevé ? À l'aide d'un **questionnaire**, votre agent peut se faire une idée de votre profil d'investisseur.

L'étape suivante consiste à définir, ensemble, vos attentes et vos objectifs. Pour ensuite trouver la solution idéale. Peut-être s'agira-t-il d'un **portefeuille-modèle, adapté à votre profil**.

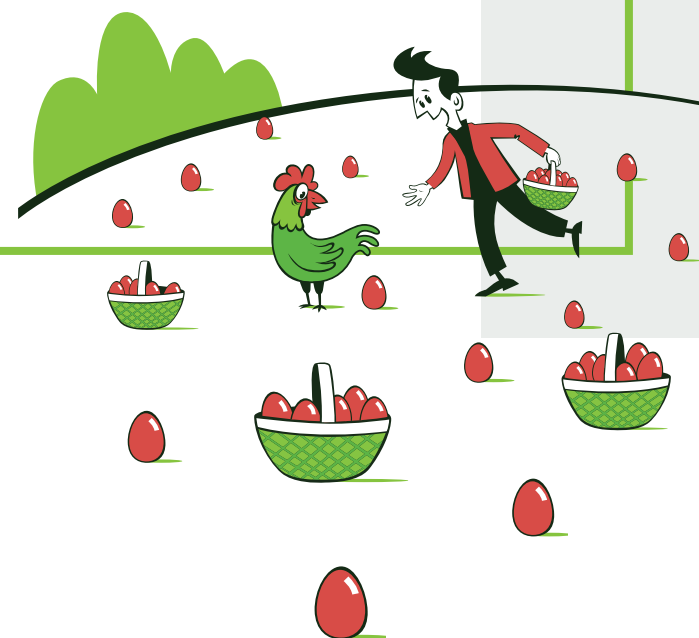
### UN PORTEFEUILLE-MODÈLE, QU'EST-CE QUE C'EST ?

Un portefeuille-modèle est **une sélection préalablement composée de fonds**. Concrètement ? Vous investissez en liquidités, en obligations et en actions dans une juste proportion. Le questionnaire établit que vous êtes **prudent ou dynamique**, ou que vous vous situez quelque part entre les deux ? Le portefeuille-modèle que nous vous proposons sur cette base correspond à votre profil et à vos objectifs. Crelan surveille bien sûr étroitement l'évolution de la situation. Il y a le moindre changement sur les marchés ? Votre agent Crelan vous contacte, vous conseille et adapte votre portefeuille si nécessaire.



## PRINCIPE 6 | LA DIVERSIFICATION

# Qui **diversifie** réussit



Selon la sagesse populaire, il ne faut pas mettre tous ses œufs dans le même panier. Il n'en va pas autrement avec les investissements : la répartition des risques est votre meilleur atout. Mais comment s'y prendre intelligemment ?

**L**a clé, c'est la **diversification**. Autrement dit, répartir vos œufs dans différents paniers. Si vous deviez investir tout votre capital dans les actions d'un seul constructeur automobile, vous seriez durement touché s'il faisait faillite. La question est-elle réglée si vous investissez dans plusieurs entreprises automobiles ? Pas tout à fait, car si tout le secteur automobile est en difficulté, vous en souffrirez aussi. Vous avez donc tout intérêt à répartir votre portefeuille aussi largement que possible, sur divers secteurs, thèmes et régions.

C'est pourquoi, chez Crelan, nous optons pour des **fonds d'investissement**. Il s'agit d'un vaste ensemble d'actions et/ou d'obligations très variées. Si la

moindre action pose un problème, vous en avez suffisamment d'autres dans votre panier pour amortir le choc. Entrer dans un fonds n'est pas gratuit. Le coût représente un pourcentage de votre mise. Mais, en échange, vous bénéficiez d'une grande tranquillité d'esprit.

En tant qu'investisseur, il n'est pas simple de composer soi-même un portefeuille bien réparti. Ni de partir seul à la recherche de la poule aux œufs d'or. C'est là l'un des autres grands avantages des fonds : c'est un **gestionnaire professionnel** qui les compose, les suit de près et observe les rendements et les risques. Bref, il s'occupe de tout pour vous.

## PRINCIPE 7 | LA PSYCHOLOGIE DE L'INVESTISSEUR

# Moins d'émotions, plus de rendement ?

Toujours excitant, un petit tour sur les montagnes russes ? Pas lorsque les hausses et les baisses du marché des actions suivent un parcours chaotique et que vous êtes assis à l'avant du chariot... Et il est bien là le problème de l'investisseur : celui qui se focalise sur le cours des actions peut prendre des décisions irréflechies. Et, tout comme après un tour effréné sur le grand huit, vous pourriez bien vous sentir mal.



Les prises de décisions financières sont stressantes psychologiquement. Mais heureusement, nous pouvons assez facilement débrancher nos émotions en « automatisant » nos décisions.

- 1. INVESTIR DANS QUOI ?**  
Optez pour une **solution clés en main**. En vous tournant vers l'un de nos portefeuilles-modèles sur mesure, vous ne devez pas explorer vous-même le marché à la recherche d'opportunités. L'investisseur professionnel le fait pour vous.
- 2. INVESTIR QUAND ?**  
Investissez de **façon périodique**, en versant chaque mois un montant fixe via un virement automatique. Plus besoin de vous casser la tête pour chercher le moment idéal.

# Commencer à investir ?

Après avoir lu nos 7 principes de base, vous comprenez pourquoi l'investissement est bien plus accessible que vous ne le pensiez. Vous aussi, vous souhaitez investir pour protéger votre pouvoir d'achat ? Votre agent Crelan vous met volontiers sur la voie au cours d'une bonne discussion où il vous proposera une stratégie.

## VOTRE ARGENT EST ENTRE DE BONNES MAINS !

**E**n tant qu'investisseur, vous dormez sur vos deux oreilles avec Crelan. Nous sommes **une banque solide financièrement** qui ne prend **pas de risques inutiles** et qui propose **des produits transparents**. Nous croyons aux **partenariats durables** et faisons confiance à l'expérience de partenaires robustes comme Econopolis, Amundi et AXA Investment Managers.

Nous associons cette expertise financière à une approche personnelle. Notre banque tient à **protéger vos intérêts**. Grâce à **un agent qui est une personne de confiance**. Il prend toujours le temps de vous écouter et de vous conseiller. Notre devise d'ailleurs ne doit rien au hasard : « Crelan, une banque à taille humaine ».

Maintenant  
nous savons  
que :



### Principe 1

Ne pas investir revient à perdre du **pouvoir d'achat**.



### Principe 2

**L'inflation** ne vous permet pas d'acheter autant qu'auparavant avec votre épargne.



### Principe 3

Réfléchir et investir à **long terme** rapporte.



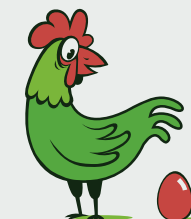
### Principe 4

La Bourse présente, à long terme, une tendance **à la hausse**.



### Principe 5

**Un portefeuille bien réparti** permet d'aller plus loin.



### Principe 6

Vous limitez le risque **en diversifiant**.



### Principe 7

Vous pouvez **contrecarrer intelligemment** vos émotions.



# En savoir plus sur l'investissement ? **Nous sommes là pour vous !**

- » Votre **agent Crelan** se fera un plaisir de vous donner des conseils avisés.
- » Sur **crelan.be/fr/blog**, vous trouverez des points de vue intéressants et les échos de l'actualité de la Bourse.

*en collaboration avec*

**Amundi**  
ASSET MANAGEMENT

E.R. : Joris Cnockart - Boulevard Sylvain Dupuis 251 - 1070 Bruxelles - 10/2022



# Crelan