



# Duurzaamheidsverslag 2022



# Duurzaamheidsverslag 2022

## Crelan Groep

Dit duurzaamheidsverslag vormt een aanvulling op het jaarverslag 2022 van Crelan Groep.

# Inhoud

Dit duurzaamheidsverslag 2022 is een aanvulling op het jaarverslag van Crelan Groep 2022. Terwijl we in het jaarverslag vooral de cijfers en resultaten bespreken, hebben we in het duurzaamheidsverslag het over onze werkwijze en onze zienswijze op onze rol binnen de maatschappij en omgeving waarin we werkzaam zijn.

Crelan is een coöperatieve bank met meer dan 277.000 coöperatieve aandeelhouders. Zij hebben dus tot maximaal 5.009,60 EUR geïnvesteerd in maatschappelijke aandelen van CrelanCo omdat ze geloven in de toekomst en in het gevoerde beleid van de bank. We hebben dus een belangrijke verplichting ten opzichte van hen. Zij verwachten niet alleen dat hun bank gezond groeit, maar vooral dat het dit doet op een verantwoorde en respectvolle manier. Op dat vlak moeten we een voorbeeldfunctie uitoefenen.

In de manier waarop we financieel advies geven en in de manier waarop we ons engageren naar de maatschappij willen we bij Crelan zowel op maatschappelijk als ecologisch vlak een positieve impact hebben.

In dit duurzaamheidsverslag willen we jou, als lezer, dan ook op een transparante manier informeren over hoe we maatschappelijk verantwoord ondernemen.

We streven hierbij naar een pragmatische benadering met een continue aandacht voor de belangen van alle betrokken stakeholders.

Crelan vertaalt dit uitgangspunt concreet in aandacht voor:

- een continue verduurzaming van haar producten- en dienstenaanbod;
- een transparante, competente en gepersonaliseerde dienstverlening en advies voor haar klanten;
- een correcte vergoeding voor de coöperatieve aandeelhouders;
- een aangename en motiverende werkomgeving voor haar medewerkers;
- groene investeringen in haar gebouwen en facilitaire diensten;
- de sponsoring van enkele getalenteerde kampioenen en de opleiding van jonge sporters in het veldrijden, het basketbal en de atletiek;
- een financiële bijdrage aan de maatschappij waarin ze actief is via de Crelan Foundation;
- een participatie in het kapitaal van Incofin, een fonds gespecialiseerd in microfinanciering in derdewereldlanden.

Meer informatie hierover vind je verder in dit verslag. En heb je ook interesse in de economische cijfers? Dan nodigen we je uit om het jaarverslag te lezen dat je eveneens op [www.crelan.be](http://www.crelan.be) terugvindt.

<b>Voorwoord van de CEO</b>	<b>6</b>
<b>Wie zijn we?</b>	9
Structuur en aandeelhouderschap	11
Enkele sprekende cijfers van Crelan Groep	12
<b>Een duurzaam jaar bij Crelan Groep</b>	<b>14</b>
In de kijker	14
<b>Strategie en actieplan voor de komende jaren</b>	<b>18</b>
Crelan Groep: de handen duurzaam in elkaar slaan	18
<b>Verenigde Naties als leidraad</b>	<b>23</b>
<b>Een duurzame governance</b>	<b>25</b>
Een gediversifieerde Raad van Bestuur	25
Directiecomité	28
Bankvoorschriften	29
Vergoedingen van de bestuurders	29
<b>Een duurzame relatie met de klanten</b>	<b>33</b>
Duurzame kredietverstrekking	33
Duurzaam beleggingsaanbod	35
Toegankelijkheid van de kantoren voor minder mobiele personen	40
<b>Een duurzame relatie met de medewerkers</b>	<b>43</b>
Een divers samengesteld personeelsbestand laat je voeling houden met wat leeft in de maatschappij	44
Diversiteit, een engagement!	45
Van interne mobiliteit naar duurzame inzetbaarheid	46
Crelan is opnieuw Top Employer	46
En hoe gaat het dan met onze medewerkers zelf?	47
Samen vérder groeien, leren en ontwikkelen	47
Together@Crelan & Young@Crelan	48
Gezondheid primeert!	48
Veiligheid	50
<b>Een duurzaam opgebouwde beleggingsportefeuille</b>	<b>53</b>
<b>Een duurzame deelnemer aan de samenleving</b>	<b>57</b>
Crelan Foundation voor en door de coöperatieve aandeelhouders van CrelanCo	58
Steun voor een duurzame land- en tuinbouw	58
Onze medewerkers zetten zich in voor het goede doel	62
Aandacht voor de derde wereld	62
Onze samenwerking met de KBBM	63
<b>Duurzame milieu-investeringen</b>	<b>65</b>
Investeringen in energiezuinige oplossingen	65
Laadpunten voor elektrische wagens	67
<b>Risk Management</b>	<b>69</b>
<b>Klimaat, omgevingsrisico's en blootstelling aan carbonintensieve sectoren</b>	<b>70</b>



“Als coöperatieve bank moeten we een drijvende kracht zijn in een duurzame transitie.”

Philippe Voisin,  
CEO Crelan

Het jaar 2022 was rijk aan gebeurtenissen, tragedies en hoop. Het zal worden herinnerd als het jaar waarin de oorlog terug zijn intrede deed in Europa met als reactie hierop opmerkelijk samenhangende beslissingen van de Europese regeringen die sterke steun genoten van de publieke opinie.

Deze oorlog heeft, naast het menselijk leed dat hij veroorzaakt, ook een negatief effect op het klimaat, de voedselvoorziening, de economische vooruitgang en het menselijk welzijn. Hij laat ook zien hoe afhankelijk we nog steeds zijn van fossiele brandstoffen.

Als we het tij daadwerkelijk willen keren, zullen we met zijn allen onze verantwoordelijkheid moeten nemen. Als coöperatieve bank kan en moet Crelan een voortrekker zijn in dit proces, die haar klanten effectief begeleidt bij de energietransitie.

2022 was het eerste jaar waarin de collega's van Crelan en AXA Bank met volle energie en passie samenwerkten om de fusie van beide banken voor te bereiden. We hebben ook onze solidariteit met onze klanten - of het nu gaat om landbouwers, andere ondernemers of particulieren - voortgezet en vergroot door maatregelen als de opschorting van kapitaalaflossingen bij kredieten mogelijk te maken en energieleningen tegen sterk gereduceerde voorwaarden in te voeren.

De wens om onze koolstofvoetafdruk aanzienlijk te verminderen, heeft geleid tot een reeks maatregelen om minder en beter te consumeren zoals de aankoop van groene elektriciteit en een versnelde vergroening van ons wagenpark. Het doel is om de eigen emissies van Crelan Groep (scope 1 en 2) tegen 2030 volledig koolstofneutraal te maken, waarbij we ons verbinden om het principe van averse impact toe te passen.

In 2022 kreeg Crelan voor het zevende opeenvolgende jaar de titel van Top Employer in België toegekend. Op deze erkenning zijn we bijzonder trots.

Om het integratieproject met AXA Bank tot een succes te maken, werd onder meer beslist om over te gaan naar een eengemaakte organisatiestructuur. In deze nieuwe structuur vond ik het belangrijk om ESG-kwesties een prominente plaats te blijven geven via een specifieke en aangepaste structuur. Op die manier willen we de ingeslagen weg naar duurzaamheid versnellen.

Laten we samen een duurzame wereld doorgeven aan de volgende generatie.

**Philippe Voisin**  
CEO Crelan

# Wie zijn we?



De Groep Crelan, dat zijn 4.606 enthousiaste medewerkers – zowel personeelsleden als zelfstandige bankagenten met hun medewerkers – die elke dag het beste van zichzelf geven voor bijna 1,8 miljoen klanten.

**De financiële groep wordt gevormd door de cv CrelanCo, de nv Crelan, de nv Europabank**

**en de nv AXA Bank Belgium.** Ze neemt naar balanstotaal de vijfde plaats in van de Belgische retailbanken.

In het straatbeeld is de groep Crelan dus vertegenwoordigd met drie bankenlogo's: Crelan, AXA Bank en Europabank.



CrelanCo cv is **de enige en voor 100% aandeelhouder** van Groep Crelan. Het maatschappelijk kapitaal van deze erkende coöperatieve vennootschap wordt gevormd door de participatie van **meer dan 277.000 coöperatieve aandeelhouders**. Deze laatste zijn dus allemaal een stukje mede-eigenaar van onze bankengroep.

De coöperatieve wortels van Crelan gaan terug tot de jaren zestig en vinden hun oorsprong in de sterke band die de bank heeft met de Belgische land- en tuinbouwsector. De eerste coöperatieve kassen zamelden spaargelden onder de landbouwers in, waarmee de

bank op haar beurt landbouwkredieten kon toestaan. Vanaf de jaren negentig traden de coöperatieve kassen ook toe tot de aandeelhoudersstructuur van Crelan en speelden zo een belangrijke rol in de privatisering van de oorspronkelijk financiële staatsinstelling. Sinds november 2015 zijn alle toenmalige coöperatieve kassen gefusioneerd en is CrelanCo de volledige aandeelhouder.

De groep Crelan is dus naast een coöperatieve ook een 100% Belgische bankengroep met het beslissingscentrum in eigen land en met een aanbod en dienstverlening die zich uitsluitend op de Belgische markt richten.



De bank Crelan is **een federatie van kredietinstellingen**, gevormd door Crelan nv en haar aandeelhouder, cv CrelanCo. Tussen beide geldt een volledige solidariteit.

**Crelan biedt een ruim aanbod bank- en verzekeringsproducten aan voor de particulieren, de zelfstandigen en de KMO's.** Crelan wil aan haar klanten geen producten maar totaaloplossingen aanbieden met betaalformules, spaar- en beleggingsproducten, kredietvormen en verzekeringspolissen. Crelan maakt hiervoor gebruik van een eigen productaanbod dat ze vervolledigt met producten van een aantal partners, die elk een referentie zijn binnen hun domein. Het gaat dan over schadeverzekeringen van AXA Belgium, levensverzekeringen van Allianz en beleggingsformules van Amundi, Econopolis Wealth Management en AXA Invest Managers.

Daarnaast is de bank met een gespecialiseerd

### europabank

Anders dan de naam doet vermoeden is Europabank een Belgische bank, met een Gentse thuisbasis en maakt ze al sinds 2004 deel uit van de groep Crelan.

Als **dochteronderneming van Crelan** biedt Europabank een specifiek producten- en dienstengamma aan voor particulieren en ondernemers. Ze is vooral bekend voor haar **specialisatie in consumentenkrediet**.



AXA Bank Belgium is de jongste telg en meteen ook de grootste entiteit van de Groep Crelan. AXA Bank is sinds 31/12/2021 **de zusterbank van Crelan** nadat Groep Crelan haar heeft overgenomen van de Franse internationale verzekeraar AXA Group.

productengamma de bevoorrechte partner van de land- en tuinbouwers en van de grote ondernemingen uit de land- en tuinbouwsector.

Vraag je onze klanten waarom ze voor Crelan kiezen, dan is **de vertrouwensband** die ze hebben met hun Crelan-bankagent steevast één van de redenen. We gaan er dan ook prat op om financieel advies dicht bij de klant te brengen. Niet alleen via digitale bankkanalen, maar ook via ons netwerk van zelfstandige bankagenten die de lokale buurt en hun klanten goed kennen. Meer dan 450 kantoordeuren staan dagelijks voor onze klanten open.

Tevreden klanten bereik je enkel via tevreden medewerkers. Daarom schenkt Crelan continu aandacht aan het welzijn op het werk en mocht de bank in 2022 voor de zevende keer op rij het label van Top Employer ontvangen.

Duurzame beslissingen en maatschappelijk engagement onder meer via Crelan Foundation vinden we een evidentie.

Handelaars en ondernemers kennen de bank ook als **verwerker van transacties met debetkaarten en de kredietkaarten Visa en MasterCard** en als aanbieder van **financiële leasing en renting**.

De bank telt 47 bankkantoren.

In tegenstelling tot Crelan en AXA Bank Belgium werkt Europabank niet met een kantorennet van zelfstandige bankagenten, maar uitsluitend met personeelsleden.

AXA Bank **maakt haar klanten, Belgische gezinnen en ondernemers sterker door hen proactief te begeleiden in de opbouw en het beheer van hun vermogen, via advies op maat voor woonkredieten en beleggingen**. De bank is lokaal verankerd dankzij haar netwerk van zelfstandige bankagenten. Gebruiksvriendelijke digitale tools en persoonlijk contact gaan bij haar hand in hand. Hiervoor mocht de bank in de laatste vijf jaar meerdere awards ontvangen waaronder deze van meest innovatieve bank in 2021 toegekend door de klanten.

Binnen de groep wordt er op commercieel, technisch en financieel vlak samengewerkt.

Meer informatie over de geschiedenis van Crelan en de Groep Crelan vindt u op [www.crelan.be](http://www.crelan.be).

### Cijfers op 31/12/2022

Bedrijf	Aantal medewerkers	Aantal kantoren	Aantal klanten	Aantal coöperatieve aandeelhouders	Actief in
Crelan	2.199*	453	759.224	273.427	België
Europabank	361	47	173.451	-	België
AXA Bank Belgium	2.046**	333	858.148	4.328	België

\*717 personeelsleden en 1.482 medewerkers in het zelfstandig agentennet  
\*\*715 personeelsleden en 1.331 medewerkers in het zelfstandig agentennet

## Structuur en aandeelhouderschap

**De NV Crelan en de erkende coöperatieve vennootschap, de CV CrelanCo, vormen samen een federatie van kredietinstellingen, waarbij de NV Crelan de centrale instelling is. Tussen beide is er een volledige solidariteit en daarom worden de resultaten van de NV Crelan en de CV CrelanCo geglobaliseerd.**

De CV CrelanCo bezit 100% van de aandelen en stemrechten in de NV Crelan. Het coöperatief kapitaal van CrelanCo is op 31 december 2022 in handen van 277.755 coöperatieve aandeelhouders. Crelan is dus een 100% Belgische bank met een 100% coöperatieve verankering.

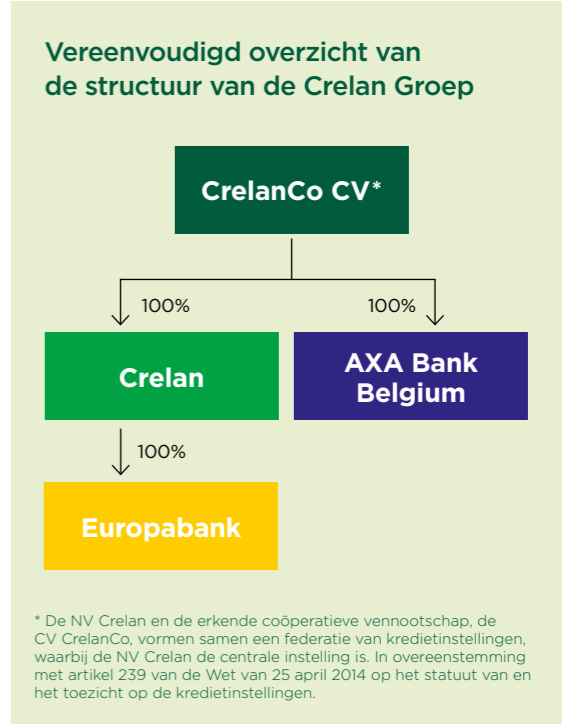
Het Directiecomité van de NV Crelan staat in voor het operationele beleid van zowel de NV Crelan, de CV CrelanCo als voor de NV AXA Bank Belgium.

Het geheel gevormd door de NV Crelan en de CV CrelanCo wordt in dit verslag als "Crelan" of "de Bank" aangeduid, terwijl de bredere benaming "Groep Crelan" of "de Groep" verwijst naar alle entiteiten of dochtervennootschappen die hierna vermeld worden en die door volledige integratie in de consolidatie zijn opgenomen.

De rekeningen van Europabank en AXA Bank Belgium zijn inbegrepen in de consolidatieperimeter van de Groep Crelan volgens het Koninklijk Besluit van 23 september 1992 over de geconsolideerde jaarrekening van de kredietinstellingen.

Groep Crelan heeft geen bijkantoren.

Volgend schema toont een vereenvoudigd overzicht van de structuur van de Groep Crelan.



## Enkele sprekende cijfers van Crelan Groep

### Cijfers op 31/12/2022



**4.606**  
medewerkers zijn  
aan de slag voor  
Crelan Groep



Met **833**  
kantoren biedt Crelan  
Groep het grootste  
bankkantorenet in  
België



**518**  
geldautomaten bieden  
de mogelijkheid om  
cash geld op te nemen



**277.755 coöperatieve  
aandeelhouders investeerden  
samen 912 mio EUR in de  
toekomst van Crelan Groep**

**We begeleiden  
1,8 miljoen klanten met  
hun financieel beheer**



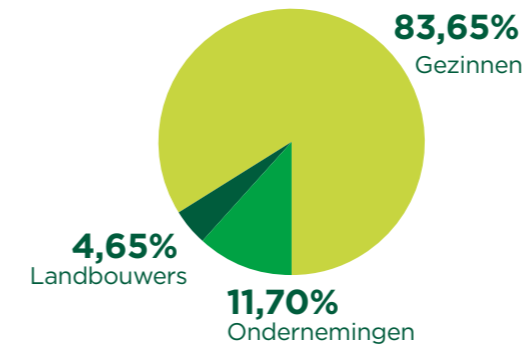
In 2022  
financierden  
we voor  
**8 mia  
EUR**  
aan nieuwe  
projecten

**22.621**  
gezinnen  
kochten,  
bouwden of  
verbouwden  
hun woning

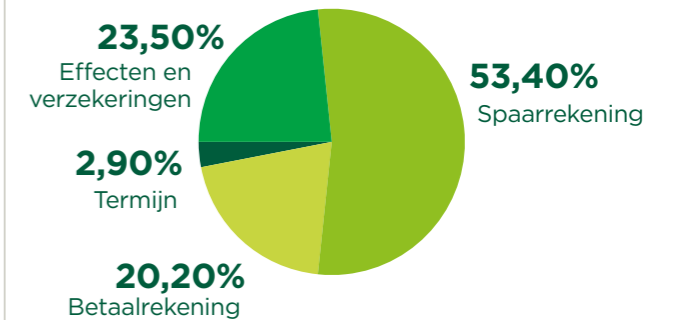
**8.425**  
gezinnen  
maakten  
gebruik van  
onze ECO-  
Renovatielening

**3.090**  
landbouwers en  
**14.955**  
andere  
ondernemers  
investeerden in  
hun bedrijf

### We beheren 46 miljard EUR kredieten



### We beheren 56 miljard EUR aan vermogen van klanten



**In 2022 droeg  
Crelan Groep  
83,25 mio EUR  
aan inkomsten-  
belastingen en  
bankenheffingen bij**

**Volgende ratio's tonen aan  
dat Crelan Groep een veilige  
en goed gekapitaliseerde  
bankengroep is**

Cost Income Ratio	<b>67,30%</b>
Loan Loss Ratio	<b>0,05%</b>
ROE	<b>7,33%</b>
ROA	<b>0,29%</b>
Tier 1	<b>24,02%</b>

#### Legende

**CIR (Cost Income Ratio):** Plaatst de operationele kosten tegenover de operationele opbrengsten. Indicator voor efficiëntie. (Voor elke euro opbrengst maakt de groep 67,30 cent kosten.)

**Loan Loss Ratio:** Plaatst de kredietverliezen tegenover de totale kredietportefeuille. Indicator voor kwaliteit kredietportefeuille. (Per euro uitstaand krediet lijdt de groep 0,05 cent verlies aan contentieux.)

**ROE (Return on equity):** Plaatst de nettowinst tegenover het eigen vermogen. Indicator voor rendabiliteit. (Voor elke euro eigen vermogen behaalt de groep 7,33 cent nettowinst.)

**ROA (Return on Assets):** Plaatst de nettowinst tegenover het balanstotaal. Indicator voor rendabiliteit. (Voor elke euro van het balanstotaal behaalt de groep 0,29 cent nettowinst.)

**Tier 1:** Plaatst het kernkapitaal tegenover de risicogewogen activa op de balans. Indicator voor solvabiliteit. (Voor elke euro risico op de balans heeft de groep 24,02 cent kernkapitaal ter afdekking.)

# Een duurzaam jaar bij Crelan Groep

## In de kijker

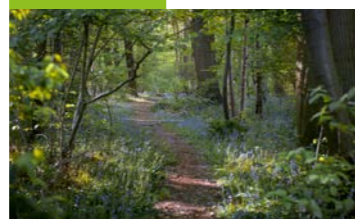
11 januari



### ECONOPOLIS CLIMATE FUND VERBREEDT DUURZAAM BELEGGINGSAANBOD

Het nieuw beschikbare compartiment belegt hoofdzakelijk in aandelen en met aandelen gelijkgestelde waardepapieren, met een focus op bedrijven die streven naar een klimaatneutrale wereld. Deze bedrijven dragen bij aan een groenere, betere en meer duurzame wereld. De portefeuille zal bestaan uit een veertigtal klimaataandelen, verspreid over 6 klimaatclusters. De focus ligt op elektriciteit, voeding, landbouw en landgebruik, circulaire economie, transport en gebouwen.

12 januari



### 8.479 NIEUWE BOMEN

Crelan engageerde zich in 2021 bij de Koninklijke Belgische Bosbouwmaatschappij (KBMM) om voor elke gerealiseerde ECO-Energiefinanciering 4 bomen te laten aanplanten. Het resultaat van deze actie samen met een bijdrage van Crelan Foundation zorgen voor een toename van onze Belgische bossen met 8.479 nieuwe bomen.

20 januari



### 7X TOP EMPLOYER

Na een volledige screening van haar HR-beleid via een onafhankelijk onderzoek ontvangt Crelan voor het zevende jaar op rij het label van Top Employer.

1 maart



### CRELAN MIKT OP HET MENTALE WELZIJN VAN HAAR MEDEWERKERS

De geplande fusie met AXA Bank geeft aanleiding tot veranderingen voor de medewerkers van de hoofdkantoren. Zo wordt in de loop van 2022 bijvoorbeeld een nieuwe eengemaakte organisatiestructuur uitgerold. Om haar medewerkers in dit proces te ondersteunen stelt de bank het onlineplatform Mindlab ter beschikking. Met modules zoals: 'beter slapen', 'omgaan met stress', 'mindfulness' en 'meditatie' kunnen geïnteresseerde collega's op eigen tempo hun mentale veerkracht versterken.

31 maart



### SOLIDAIR MET DE OEKRAÏENSE VLUCHTELINGEN

De oorlog in Oekraïne en het leed dat deze veroorzaakt laat niemand onberoerd. Via een nieuwsbrief meldt Crelan Foundation aan de coöperatieve aandeelhouders dat steunprojecten die zich richten op de opvang van deze oorlogsvluchtelingen en waarbij ze betrokken zijn ook in aanmerking kunnen komen voor financiële steun.

5 april



### EEN KALENDER VAN EN DOOR ONZE COÖPERATIEVE AANDEELHOUDERS

Voor de derde maal kunnen de coöperatieve aandeelhouders deelnemen aan een fotowedstrijd waaruit de beelden voor de bankkalender 2023 zullen geselecteerd worden.

25 april



### GLOEDNIEUWE LOCKERS EN DOUCHERUIMTES VOOR DE FIETSPENDELAARS

In het kader van een groene mobiliteit stimuleren Crelan en AXA Bank het gebruik van de fiets als vervoermiddel naar en van het werk. Om onze fietsers optimale faciliteiten te bieden worden vandaag de nieuwe lockers en doucheruimten opgeleverd.

30 april



### 3% DIVIDEND

In het weekend van 30 april ontvangen de coöperatieve aandeelhouders van CrelanCo een brutodividend van 3% op hun rekening. CrelanCo wil hen op die manier erkennen voor het engagement dat ze nemen in Crelan Groep.

24 juni



### SPORT VERENIGT

Van 21 tot 26 juni vindt het wereldkampioenschap 3x3 basketbal plaats in Antwerpen. Zes dagen lang staat de sinjorenstad in het teken van deze laagdrempelige sport. Als hoofdsponsor van dit evenement organiseert Crelan een heus basketbaltornooi voor de medewerkers van Crelan en AXA Bank. Een hele namiddag heerst er ambiance en sportiviteit op de Sint-Andriesplaats.

11 augustus



### STEUNMAATREGELEN VOOR DE DROOGTE

Opnieuw worden heel wat land-en tuinbouwbedrijven getroffen door de lange periode van aangehouden droogte. De landbouwklanten van Crelan kunnen alvast rekenen op steun van hun bankier. Crelan biedt hen namelijk de mogelijkheid aan om de kapitaalaflossingen van hun krediet met een jaar op te schorten en op die manier de tijdelijke druk op hun cashflow te verminderen.



4 september



### LANCERING COÖPERATIEF KAPITAAL BIJ AXA BANK

AXA Bank-kliënten die interesse hebben en beantwoorden aan het nodige beleggingsprofiel kunnen voortaan via hun AXA Bank-kantoor ook intekenen op coöperatieve aandelen van CrelanCo.

5 september



### 4DE GROEPSAANKOOP ENERGIE

Crelan organiseert voor de vierde maal een groepsaankoop 100% groene energie voor de coöperatieve aandeelhouders van CrelanCo. Tijdens de vorige edities namen meer dan 10.000 gezinnen deel.

16 september



### NIEUW VELDRITTEAM CRELAN FRISTADS

Het nieuwe veldritteam Crelan Fristads, opvolger van Iko Crelan, wordt voorgesteld aan de pers.

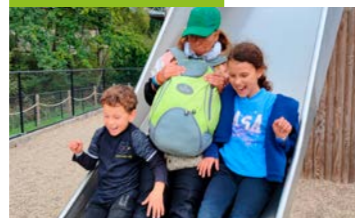
20 september



### NA DE INSPANNING VOLGT DE ONTSPANNING

In het kader van de week van de mobiliteit organiseren Crelan en AXA Bank een lekker ontbijt voor de duurzame pendelaars.

25 september



### DURBUY, HERE WE COME TOGETHER

Een 200-tal Crelan- en AXA Bank-enthousiastelingen ontdekken een volledige dag Durbuy met de eerste gezamenlijke 'together-activiteit' voor de personeelsleden en hun familieleden. Op het programma staan: een ontbijt,

via ferrata, fast tag, superfly, speleo experience, free fall, big air, kayak, pasta en pizza, proevertjeswandeling en een bbq om de laatste honger te stillen.

27 september



### STEUNMAATREGELEN ENERGIE VOOR PROFESSIONELE KLANTEN

Crelan, AXA Bank en Europabank nemen deel aan de ondersteunende energiemaatregelen die de overheid en de bankensector globaal uitwerken voor gezinnen die door de gestegen energiefacturen tijdelijk in moeilijkheden komen.

Maar Crelan en AXA Bank gaan ook verder voor hun professionele klanten. Eind september kondigen beide banken aan dat professionele klanten, wiens cashpositie onder druk komt door de gestegen energieprijzen, beroep kunnen doen op een speciaal ontwikkelde energielening aan sterk gereduceerde voorwaarden.

20 oktober



### OP ONTDEKKINGSREIS VOOR HET GOEDE DOEL

8 studenten zijn een hele dag onze gasten in het kader van de Youca Action Day. Via een spel, een quiz en een heuse ontdekkingsstocht via alle afdelingen van de bank ontdekken ze meer over de taken van een bankier. Daarvoor betaalt Crelan hen 440 euro loon, een bedrag dat de bank optrekt tot 1.000 euro en dat de studenten bijdragen aan jongerenprojecten in Oeganda, Burkina Faso en Ecuador.

25 oktober



### GRIEPPVACCINATIE

Crelan biedt haar medewerkers een gratis griepvaccinatie aan.

31 oktober



### CAO MAALTIJDCHQUES

Crelan verlengt de CAO voor de maaltijdcheques voor de personeelsleden.

3 november



### CAR POLICY IN HET TEKEN VAN VERDUURZAMING

Enkele aanpassingen aan de car policy zoals het schrappen van wagens met een CO2-uitstoot van meer dan 120g zorgen voor een verdere vergroening van het wagenpark.

14 november



### AANDACHT VOOR DE GESTEGEN ENERGIEPRIJZEN

Crelan verhoogt de vergoeding voor het structureel afstandswerken van november 2022 tot en met februari 2023 met 75%. Op die manier wil de bank haar personeelsleden ondersteunen in het kader van de gestegen energieprijzen.

Medewerkers waarbij de druk op het gezinsinkomen enorm is toegenomen kunnen ook beroep doen op een tijdelijk overbruggingskrediet aan gereduceerde voorwaarden.

Op de website voorzien Crelan en AXA Bank een dossier 'energie' met allerlei tips voor de klanten over hoe ze het energieverbruik in de hand kunnen houden.

6 december



### DE SINT EN DE KALENDER

Na de paashaas in april is het nu de beurt aan de Sint om de collega's die braaf zijn geweest van lekkers te voorzien en ook aan de kinderen van de collega's heeft hij gedacht.

De Sint kon meteen ook zijn verjaardag checken op de nieuwe Crelan-kalender. Crelan Foundation nodigde immers de winnaars van de fotowedstrijd met partner en hun kantoorhouder uit op een feestelijke receptie.

# Strategie en actieplan voor de komende jaren

## Crelan Groep: de handen duurzaam in elkaar slaan

2022 was in meerdere opzichten een kanteljaar voor Crelan Groep, zo ook op het vlak van de ESG-werking.

Na de overname van AXA Bank, eind 2021, besliste het nieuw geïnstalleerde directiecomité om onmiddellijk werk te maken van een nieuwe organisatiestructuur. Deze nieuwe structuur is in verschillende fasen uitgerold en was volledig operationeel vanaf november 2022.

Dankzij deze aanpak kregen de medewerkers

van beide banken vrij snel duidelijkheid over de managementstructuur en hun verantwoordelijkheden binnen de nieuwe fusiebank. Op die manier maakten vragen en twijfels over de persoonlijke toekomst snel plaats voor nieuwe uitdagingen en gezamenlijke doelen.

Ook dat is duurzaam omgaan met de medewerkers.

Eengemaakte teams vormen ook de beste garantie op een snelle kennismaking tussen collega's en het delen van ervaringen en knowhow. Samen werken we nu aan een gezamenlijke toekomst met als eerste mijlpaal de geplande integratie van Crelan en AXA Bank tot één bank in 2024.



“In deze nieuwe structuur vond ik het belangrijk om ESG-kwesties een prominente plaats te blijven geven via een specifieke en aangepaste structuur waarvan ik de werking persoonlijk opvolg. Op die manier willen we de ingeslagen weg naar duurzaamheid versnellen.”

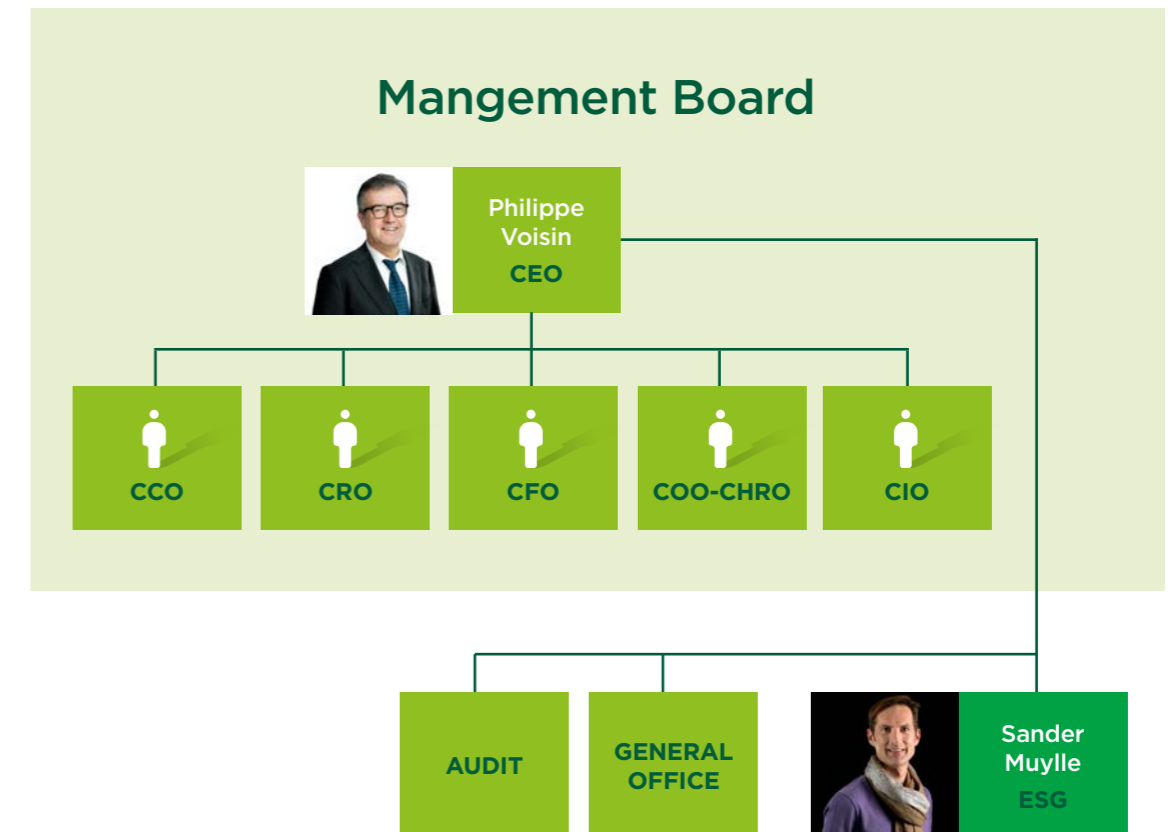
Philippe Voisin,  
CEO Crelan & AXA Bank



“Binnen Crelan Groep zijn we met drie banken actief. Dat Crelan en AXA Bank een gezamenlijk duurzaamheidsbeleid uitwerken is logisch, gezien de integratieplannen van beide merken. Maar ook Europabank sluit zich hierbij aan zodat we ook op dat vlak schaalvoordelen kunnen uitwerken en we consequent een uniforme lijn kunnen aanhouden.”

Sander Muylle,  
head of ESG, Crelan & AXA Bank

## Plaats van de ESG-activiteit in het organogram



## Een gedragen verhaal

Het is belangrijk dat een gezamenlijke ESG-strategie voor Crelan Groep door alle betrokken stakeholders (h)erkend en gedragen wordt. Niet alleen de leden van de Raden van Bestuur en het Management Board moeten er zich achter scharen, maar ook alle medewerkers. Bovendien moet deze strategie aansluiten bij onze identiteit van coöperatieve bankengroep zodat de coöperatieve aandeelhouders en de klanten de uitwerking ervan als een evidentie beschouwen.

Het ESG-departement maakte daarom gebruik van een bottom-upbenadering. Medewerkers konden zich kandidaat stellen

om deel te nemen aan een of meerdere werkgroepen zodat de volledige scope van de ESG-problematiek besproken en onderzocht werd. Het gaf het ESG-departement een goed zicht op de huidige werking bij de drie banken en op de verbeterpunten.

Met deze input kon het ESG-departement vervolgens een strategisch kader uitwerken dat de grote lijnen uitzet voor de komende jaren. Deze strategie zal in het voorjaar van 2023 ter bespreking en goedkeuring voorgelegd worden aan de Raden van Bestuur. Nadien volgt dan de concrete uitwerking en uitvoering.

## Concept van de nieuwe ESG-strategie

### Aandachtspunten

1. De coöperatieve idee van 'samen streven naar beter' zal deel uitmaken van onze ESG-strategie.
2. De coöperatieve aandeelhouders en klanten zullen maximaal betrokken worden bij de werking van de bank.
3. Het belang van onze klanten staat centraal. Zij moeten steeds kunnen rekenen op ons professioneel advies.
4. Via een duurzame governance werken we continu aan een langetermijnrelatie met al onze stakeholders.

### Actiedomein 1 (scope 1 & 2)

Richt zich op onze eigen ecologische voetafdruk van 5.000 ton emissie-uitstoot en op ons intern beleid. Dit houdt in dat we bij alle beslissingen en investeringen moeten in kaart brengen wat de ESG-impact ervan is.

### Actiedomein 2 (scope 3)

Richt zich op onze positie in de maatschappij. We willen een voortrekkersrol opnemen door onze klanten te adviseren en te ondersteunen bij een duurzame transitie, door een ESG-ambassadeursrol op te nemen binnen de sector, door verschillende actoren samen te brengen en door de diverse samenstelling van de maatschappij te weerspiegelen in onze structuur.

### Environmental

De transitie naar een klimaatneutrale economie willen we samen met onze medewerkers, coöperatieve aandeelhouders, klanten en partners maken. Op het vlak van haar eigen emissie wil Crelan Groep tegen 2030 volledig klimaatneutraal opereren. Daarnaast engageert Crelan Groep zich naar haar klanten tot een transparant en persoonlijk financieel advies waarbij klimaatimpact een vast onderdeel uitmaakt. Dit advies aangevuld met een aangepast producten- en dienstenaanbod moet onze klanten faciliteren om duurzaam te investeren en hun ecologische voetafdruk te verkleinen.

Crelan Groep zal hierbij het principe van negatieve impact toepassen en significant vervuilende activiteiten in olie, ontbossing en water uitsluiten in haar directe financieringsactiviteiten. Bovendien zal de groep een klimaatbeleid integreren bij het wervingsproces van professionele klanten.

Tegen uiterlijk 2030 wil de groep op die manier de impact van haar bedrijfsvoering (scope 3) halveren en een actieve bijdrage leveren aan de mondiale doelstelling van klimaatneutraliteit tegen uiterlijk 2050.

### Social

Het gehanteerde beleid rond diversiteit en inclusie zetten we in de komende jaren verder. De structuur van onze financiële groep moet op dat vlak een afspiegeling vormen van de diverse samenleving.

Onder andere via Crelan Foundation wil Crelan Groep haar sociale betrokkenheid nog verder verhogen met aandacht voor thema's zoals financiële geletterdheid & digitalisatie en armoede & inclusie. Naast het financieel ondersteunen van dergelijke projecten zal Crelan Groep ook pistes onderzoeken waarbij Crelan Foundation ook actief bijdraagt aan initiatieven in het kader van de 'just transition'.

### Governance

**Financiële stabiliteit bieden aan en voor onze medewerkers, onze coöperatieve aandeelhouders en klanten vormt de kern van de governance van Crelan Groep.**

Crelan Groep zet zich in voor de lokale Belgische markt via een solide bestuursmodel met respect voor de wet- en regelgeving en de afspraken in het kader van het financiële toezicht. Ze sluit in haar directe financiering activiteiten die verband houden met geldwitwassen en offshore-activiteiten uit en past verschillende sanctielijsten toe in de bedrijfsvoering. Een transparante bedrijfsvoering en communicatie ziet Crelan Groep als vanzelfsprekend. Daarnaast zijn we een financiële groep van en voor onze coöperatieve aandeelhouders waarvoor we waardecreatie willen realiseren en hen maximaal willen betrekken in de werking van de groep via continue feedback en beleidstoetsing.



# Verenigde Naties als leidraad



In dit duurzaamheidsverslag gebruiken we de 17 duurzame ontwikkelingsdoelstellingen van de Verenigde Naties als leidraad.

Deze SDGs (Sustainable Development Goals) zijn een oproep tot actie voor alle landen en bedrijven om de welvaart te bevorderen en tegelijkertijd de planeet te beschermen. Zij stellen dat de uitbanning van armoede hand in hand moet gaan met strategieën die economische groei ontwikkelen en inspelen

op een reeks sociale behoeften waaronder onderwijs, gezondheid, sociale bescherming en werkgelegenheidskansen, terwijl ze de klimaatverandering bestrijden en het milieu beschermen.

Telkens Crelan bijdraagt aan een van deze 17 thema's, vermelden we in de desbetreffende tekst van dit verslag het logo van de Verenigde Naties met betrekking tot deze duurzame ontwikkelingsdoelstelling.



# Een duurzame governance



Deugdelijk bestuur is het geheel van processen en voorschriften die van invloed zijn op de wijze waarop een onderneming intern wordt bestuurd en gecontroleerd.

De belangrijkste actoren in dit domein zijn het **Directiecomité** en de aandeelhouders, vertegenwoordigd door de **Raad van Bestuur**. Medewerkers, agenten, leveranciers, klanten en de gemeenschap in brede zin zijn in dit verband ook belangrijke elementen.

	Directiecomité	Raad van Bestuur
<b>Aantal leden</b>	6	13
<b>Verhouding man/vrouw</b>	6/0 (100%/ 0%)	13/4 (69%/ 31%)
<b>Onafhankelijke bestuurders</b>		4
<b>Voornaamste diploma's</b>	Rechten, Economische wetenschappen, Handelswetenschappen, Wiskunde, Burgerlijk ingenieur chemie & informatica	Economische en sociale wetenschappen, Accountancy, Statistiek & Econometrie, Landbouweconomie, Rechten en rechtspraak, Industrieel ingenieur, Bedrijfsbeheer, Bedrijfsrevisoraat

*\* De tabel hierboven en de tabellen hieronder vermelden de samenstelling van de Raad van Bestuur en van het Directiecomité op datum van 31 december 2022.*

## Een gediversifieerde Raad van Bestuur

In 2022 werd de governancestructuur verder geoptimaliseerd met volgende doelstellingen:

- een eenvoudigere groepsstructuur met meer afgebakende verantwoordelijkheden en bevoegdheden tussen de NV Crelan en de CV CrelanCo;

- de versterking van de Raden met bestuurders die een jarenlange ervaring hebben opgebouwd in de domeinen financiën, ICT, Risk en Audit;
- een nauwere en doorgedreven monitoring en begeleiding van de voortgang van en de integratie van AXA Bank.

De Raad van Bestuur van Crelan is op datum van 31 december 2022 samengesteld uit negentien bestuurders, waarvan negen vertegenwoordigers van onze enige aandeelhouder CrelanCo CV (die op zijn

beurt bijna 278.000 individuele coöperatieve aandeelhouders vertegenwoordigt), vier onafhankelijke bestuurders en zes bestuurders die lid zijn van het Directiecomité.

Deze bestuurders hebben uiteenlopende profielen en vertonen verschillen in werkervaring, competenties, taal, geslacht en leeftijd. Het doel is dat ze representatief zijn voor de diversiteit van de samenleving.

De bank schenkt veel zorg aan een evenwichtige samenstelling en een goede vertegenwoordiging van de coöperatieve aandeelhouder in haar Raden van Bestuur. De landbouwwortels van de bank komen tot uiting via een substantiële aanwezigheid van vertegenwoordigers uit deze sector. Daarnaast zetelen vier onafhankelijke bestuurders in de Raad van Bestuur en de comités zodat over een objectieve besluitvorming gewaakt wordt en belangenconflicten en concentratievorming bij het besluitvormingsproces vermeden worden. Zij zien samen met de andere bestuurders onder meer ook toe op de naleving van de regels inzake risicobeheersing, compliance, ethiek en goede praktijken binnen Crelan.

Op haar vergadering van 22 april 2021 keurde de Raad van Bestuur het diversiteitsbeleid van de bank formeel goed. Dit beleid beantwoordt aan de Europese richtlijn van 22/10/2014 en de Wet van 23/03/2019 tot invoering van het Wetboek van vennootschappen en verenigingen (artikel 7:86). Het streeft naar een evenwichtige samenstelling van de Raad van Bestuur en de Crelan Circle. Deze laatste bestaat uit de leden van het Directiecomité en al hun directeuren en direct reports. Bij de samenstelling van deze organen zijn er vanzelfsprekend geen beperkingen opgelegd op het vlak van geslacht, religie en etnische afkomst. Essentiële elementen zijn wel een goede balans tussen bancaire kennis, bestuurlijke vaardigheden en maatschappelijk engagement in het kader van de filosofie van de coöperatieve werking van de bank.

Crelan ondertekende in 2019 ook de Febelfin-charters over genderdiversiteit in de financiële sector en over 'Women in Finance'.

Het beleid over de 'corporate governance' stipt bovendien aan dat op termijn minimum 1/3 van de leden van de Raad van Bestuur van een andere sekse moet zijn en dat een taalkundig en geografisch evenwicht belangrijk is.

Voor de samenstelling van de Raad van Bestuur maakt het goedgekeurde diversiteitsbeleid melding van een streefdoel van 25% ingenomen door het ondervertegenwoordigde geslacht. In 2022 werd hier werk van gemaakt door drie afscheidnemende mannelijke bestuurders te vervangen door twee vrouwelijke bestuurders. Het aandeel van het ondervertegenwoordigde geslacht steeg hierdoor van 14% naar 31% en benadert nu quasi de 1/3-verhouding, vermeld in de corporate governance.

Voor de Crelan Circle – die in het kader van de integratie van AXA Bank Belgium op 1 maart 2022 geïnstalleerd werd – gold een streefdoel van minimaal ¼. Bij de installatie van deze nieuwe managementstructuur zijn 26% vrouwen en 74% mannen vertegenwoordigd.

Overeenkomstig artikel 27 van de Wet op het statuut van en het toezicht op de kredietinstellingen van 25 april 2014 werden in de schoot en onder de bevoegdheid van de Raad van Bestuur een Auditcomité, een Risicocomité, een Remuneratiecomité en een Benoemingscomité opgericht.

Het Benoemingscomité evalueert en controleert op regelmatige basis de goede werking van de Raad van Bestuur en het doet aanbevelingen voor de benoeming van nieuwe en de herbenoeming van bestaande bestuurders. Bij de analyse van de samenstelling van de Raad van Bestuur houdt het Benoemingscomité rekening met de voordelen van alle aspecten van de diversiteit met het oog op een evenwichtige verdeling van de bestuurders. De leden van de Raad van Bestuur worden op voorstel van het Benoemingscomité door de Algemene Vergadering benoemd voor een hernieuwbare termijn van zes jaar.

## SAMENSTELLING RAAD VAN BESTUUR VAN DE NV CRELAN OP 31/12/2022



Luc Versele  
Voorzitter



Benoît Bayenet  
Vicevoorzitter



Jan Annaert  
Onafhankelijk bestuurder



Bernard De Meulemeester  
Niet-uitvoerend bestuurder



Xavier Gellynck  
Niet-uitvoerend bestuurder



Eric Hermann  
Onafhankelijk bestuurder



Pierre Léonard  
Niet-uitvoerend bestuurder



Claude Melen  
Niet-uitvoerend bestuurder



Sarah Scaillet  
Niet-uitvoerend bestuurder



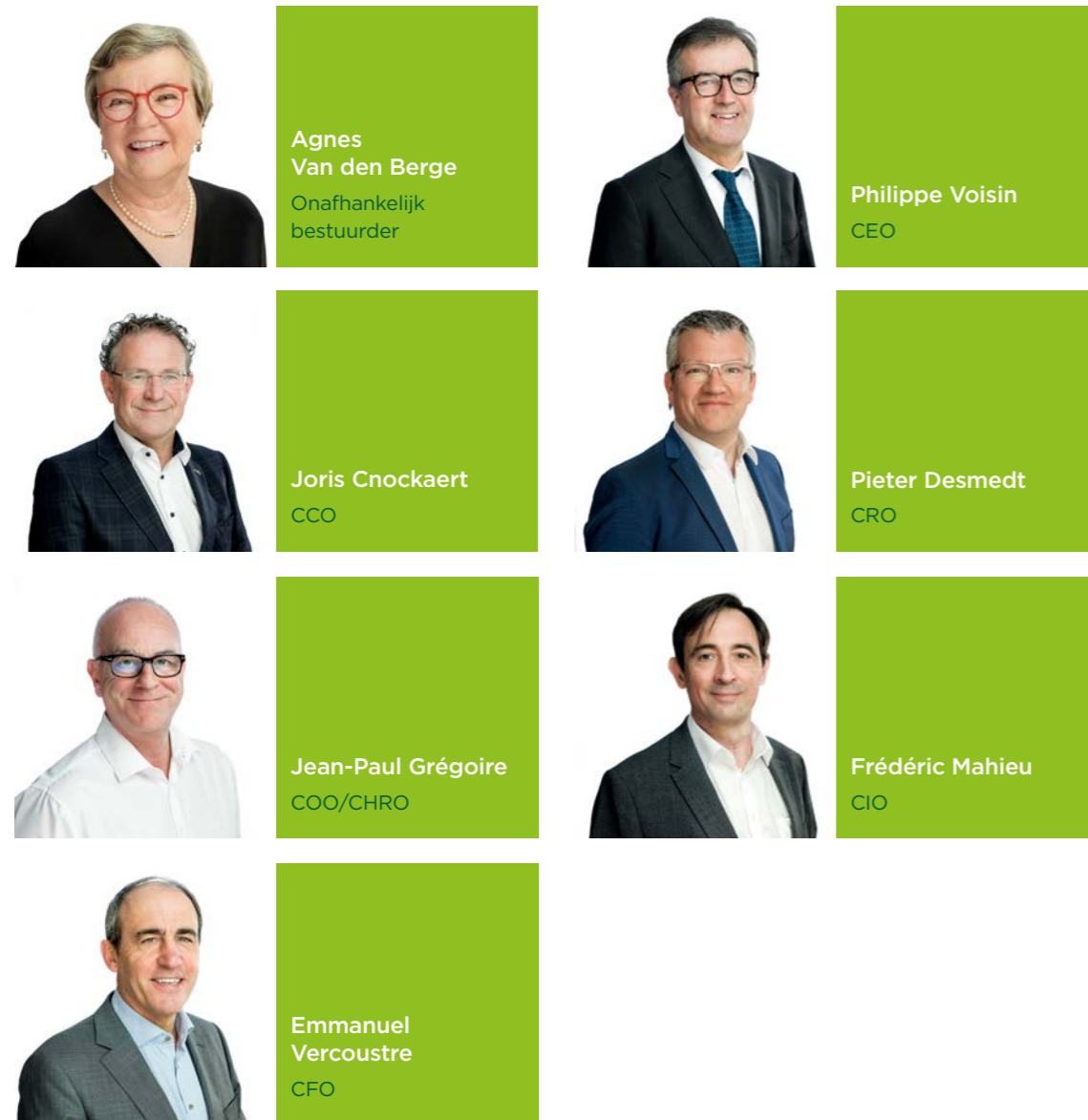
Marianne Streel  
Niet-uitvoerend bestuurder



Paul Thysens  
Onafhankelijk bestuurder



Hendrik Vandamme  
Niet-uitvoerend bestuurder



## Directiecomité

Het Directiecomité is het gezamenlijk bestuursorgaan van de bank. Onder het gezag van zijn Voorzitter en onder toezicht van de Raad van Bestuur staat het in voor het dagelijks bestuur en bereidt het de

beslissingen van de Raad van Bestuur voor, die het vervolgens uitvoert. De leden van het Directiecomité worden benoemd door de Algemene Vergadering, op voorstel van de Raad van Bestuur, voor een hernieuwbare termijn van zes jaar.

## SAMENSTELLING DIRECTIECOMITÉ OP 31/12/2022



Sinds 1 januari 2022 is de governance van de Raad van Bestuur, zijn gespecialiseerde comités en het Directiecomité van AXA Bank Belgium gespiegeld aan deze van Crelan.

zoals vereist in de « Guidelines on Internal Governance », gepubliceerd door de Europese Bankautoriteit (EBA).

## Bankvoorschriften

Dankzij het goede beheer heeft Crelan tijdens de financiële crisis van 2007-2008 nooit een beroep moeten doen op staatssteun. De instelling blijft op de hoogte van alle nieuwe initiatieven en voorschriften die zijn gelanceerd om banken aan te moedigen tot een beter bestuur en om het nemen van risico's beter te beheren. De afgelopen jaren heeft de bank haar solvabiliteit, en daarmee haar eigen vermogen, versterkt en leeft ze de nieuwe vereisten inzake liquiditeiten na die het Bazelcomité voor Banktoezicht heeft ontwikkeld. Daarnaast beschikt zij over alle interne controleprocedures om risico's te identificeren, te beheren en te rapporteren,

## Vergoedingen van de bestuurders

In het kader van een beheerst beloningsbeleid volgt Crelan voor het bepalen van de vergoeding van de leden van het Directiecomité de EBA- Richtsnoeren (EBA/GL/2021) van 2 juli 2021 en de Circulaire NBB\_2021\_30.

Rekening houdend met artikel 67 van de wet van 25 april 2014 op het statuut van en het toezicht op de kredietinstellingen en de uitvoeringsbesluiten en de Gedelegeerde Verordening (EU) Nr. 604/2014 van de Commissie van 4 maart 2014, heeft de Raad van Bestuur binnen de Bank de perimeter van de Identified Staff als volgt bepaald:

- Categorie 1: de leden van de Raad van Bestuur;
- Categorie 2: de leden van het Hoger Management;
- Categorie 3: de overeenkomstig de Gedelegeerde Verordening en andere regelgeving vastgestelde medewerkers met een functie die het nemen van risico's inhoudt;
- Categorie 4: de medewerkers die verantwoordelijk zijn voor de onafhankelijke controlefuncties;
- Categorie 5: de overeenkomstig de Gedelegeerde Verordening vastgestelde medewerkers, van wie de totale beloning hen op hetzelfde beloningsniveau plaatst als de hoge directie en de personen met een functie die het nemen van risico's inhoudt.

Het beloningsbeleid is op dergelijke manier gestructureerd dat het globaal beloningspakket gebalanceerd is opgesplitst in een vaste en een variabele component. De samenstelling van het globaal pakket is zodanig opgesteld dat het niet aanzet tot het nemen van uitzonderlijke risico's.

Het vast gedeelte is structureel genoeg om de Identified Staff leden te belonen voor hun werk, anciënniteit, expertise en professionele ervaring en betekent een garantie voor de

volatiele variabele verloning en meer bepaald de kans van het niet-uitkeren van een variabele verloning.

Het basisloon van de Identified Staff wordt bepaald rekening houdend met de organisatorische verantwoordelijkheden, zoals beschreven in de functiebeschrijving, en met de positionering ten opzichte van een externe benchmark. Het basisloon kan ook voordelen in natura inhouden.

De variabele verloning voor de Identified Staff wordt bepaald volgens de regels vermeld in het Beloningsbeleid en wordt afgestemd op alle risico's en op de prestaties van de instelling, de bedrijfseenheid en de individuele prestaties.

Meer gedetailleerde en cijfermatige informatie over de door de bank gehanteerde remuneratiepolitiek voor de Identified Staff is beschreven onder het punt 'Beloningsbeleid' van pagina 54 tot 57 in het Geconsolideerd Jaarverslag van Crelan Groep. Dit verslag is eveneens beschikbaar op de website van de bank.







# Een duurzame relatie met de klanten



Als een 100% Belgische coöperatieve bankengroep, streven we naar een langetermijnrelatie met onze klanten. Dit soort relaties, gebaseerd op vertrouwen, bouw je niet van de ene dag op de andere op. Daarom heeft de bank altijd gekozen voor eenvoudige en transparante producten, zowel wat betreft leningen als investeringen.

## Duurzame kredietverstrekking



“In de relatie met onze klanten, maar ook in hun portefeuilles, vermijden we steeds excessen. Noem het gerust conservatisme in de goede zin van het woord.”

Bart Abeloos,  
beleggingsexpert bij Crelan

### EEN KREDIETPOLITIEK ALS STURENDE FACTOR

Binnen de algemene kredietpolitiek die de Raad van Bestuur jaarlijks valideert, worden de volgende niet-limitatieve engagementen die duurzaamheid stimuleren, opgenomen:

- Werken in alle transparantie;
- Uitsluiting van illegale activiteiten, witwaspraktijken, mensenhandel, zwartwerk, drugs- en wapenhandel, seksindustrie;
- Geen kredietverlening aan minderjarigen;
- Overmatige schuldenlast niet aanmoedigen;
- Financiering van complexe fiscale constructies vermijden;
- Analyse op basis van voorziene en duurzame inkomsten;
- De identiteit van de ontleners en de oorsprong van de eigen middelen controleren;



## VOOR MEER DAN 8 MILJARD EURO AAN DROMEN HELPEN REALISEREN

In 2022 ondersteunde Crelan Groep de lokale Belgische activiteit door voor **8,12 miljard EUR** kredieten te verstrekken. **75,81%** van dit bedrag was bestemd voor de particulieren voor de aankoop van woningen en consumptiegoederen; **4,79%** ging naar projecten van **land- en tuinbouwers** en **19,40%** naar **ondernemingen**.

## AANDACHT VOOR EEN GROEN KREDIETAANBOD

Op het vlak van groene leningen bieden zowel Crelan als AXA Bank **'ECO-Energiefinancieringen'** aan klanten die in België verblijven aan. Dit zijn leningen op afbetaling met een gunstige rentevoet die specifiek bedoeld zijn voor energie-efficiënte investeringen zoals de vervanging van een ketel, investeringen in groene energie (boiler op zonne-energie, fotovoltaïsche panelen, warmtepomp, geothermische energie), isolatiewerkzaamheden (dak, muren, vloer, isolerend glas), de plaatsing van thermostatische kranen en schakelaars of een energieaudit. De rentevoet voor een ECO-energiefinanciering is lager en zelfs aftrekbaar in bepaalde gevallen.

Daarnaast willen Crelan en AXA Bank ook de aankoop van nieuwe, minder vervuilende auto's faciliteren door een **voordeligere aparte prijsstelling** aan te bieden aan klanten die **elektrische of hybride auto's** kopen.



- Waarborgen in België eisen;
- Verplicht een minimum rentabiliteit behalen;
- Geen overname toestaan van dossiers "in default" bij een andere bank;
- Rekening houden met ESG-factoren (= Ecological, Social & Governance) en trachten een negatieve impact op milieu en maatschappij te vermijden.

Als voorbereiding op de integratie van Crelan en AXA Bank is de kredietpolitiek van beide banken tijdens 2022 reeds grotendeels geharmoniseerd. Hierbij hebben we de impact van de kredietverlening op ecologisch vlak binnen de kredietpolitiek een prominentere plaats gegeven. Zo hebben we de financiering van onderstaande doeleinden of doelgroepen expliciet uitgesloten uit de kredietpolitiek:

- instellingen en bedrijven actief in de olie-, kool - en gaswinning;
- financiering van privéjets;
- bedrijven of activiteiten die handelen in bedreigde diersoorten;
- bedrijven die in overtreding zijn met de milieuwetgeving of de standaarden en normen niet naleven.

Daarnaast worden er bijkomende budgetvereisten gesteld bij de financiering van de aankoop van een pand met een EPC-label > E. Met deze maatregel stimuleren we de klant om het pand duurzaam te renoveren en op deze manier het EPC-label te verbeteren.

## DOOR ZORG TE DRAGEN VOOR DE KLANTEN

De exploderende energieprijzen legden een druk op het gezinsbudget van de particuliere klanten en op de cash flow van de professionele klanten.

Crelan en AXA Bank werkten voor de klanten, die het moeilijk hadden om deze gestegen kosten te dragen, een aantal oplossingen uit.

Particuliere klanten konden vanaf 19 september een aanvraag indienen om voor een periode van 1 jaar de kapitaalaflossing van hun hypothecair krediet op te schorten. De bank rekende hiervoor geen kosten aan. Op 31 december hadden 795 klanten van dit aanbod gebruikgemaakt, met 7,68 miljoen EUR aan uitgestelde kapitaalaflossingen. Het aanbod loopt nog verder tot eind maart 2023.

Ook de professionele klanten bleven niet in de kou staan. Zij konden gebruikmaken van een door beide banken speciaal ontworpen energielening aan sterk gereduceerde rentekost.

Voor de land- en tuinbouwers was niet enkel de gestegen energiekost een versturende factor, maar ook de aanhoudende droogteperiode. Land- en tuinbouwers die hierdoor schade leden, konden eveneens bij Crelan en AXA Bank terecht met de vraag voor een opschorting van kapitaalaflossing op hun bedrijfskrediet voor een periode van 1 jaar.

## Duurzaam beleggingsaanbod

**Duurzaam beleggen kwam duidelijk als één van de winnaars uit de coronacrisis. Tijdens de eerste fase van de crisis, toen de financiële markten onder zware druk kwamen door de onzekerheid en de enorme economische schade, hielden de aandelen van bedrijven die goed scoren op duurzaamheidskenmerken veel beter stand. Duurzaamheid gaat over veel meer dan de milieu- of klimaatimpact van een onderneming. Ook de manier waarop een bedrijf omgaat met haar medewerkers of leveranciers maakt deel uit van een duurzaamheidsanalyse. De krapte op de arbeidsmarkt en de verstoring van de productie- en aanvoerketens door COVID-19 leverde duurzame bedrijven in dat kader een competitief voordeel op.**

**Het begrip duurzaamheid is al lange tijd verweven in het product- en beleggingsaanbod van Crelan.**



## VIA GEPAST ADVIES EN CORRECTE INFORMATIE

Over het algemeen start bij Crelan het beleggingsaanbod vanuit het **correct informeren** van de klant, waarbij de **MiFID-richtlijnen** (Markets in Financial Instruments Directive) leidend zijn. Elke belegger vult een MiFID-vragenlijst in om zijn risicoprofiel en sinds kort ook zijn duurzaamheidsvoorkeuren te bepalen. Daarnaast hebben al onze beleggingsproducten een score die hun risiconiveau aanduidt. Onze agenten adviseren elke klant zodat de beleggingskeuzes overeenstemmen met het risicoprofiel en de duurzaamheidsvoorkeuren van deze laatste. Bovendien is al onze precontractuele informatie transparant. En ook tijdens de looptijd van het product verstrekt Crelan informatie en rapporten aan haar klanten, zodat zij de evolutie van hun beleggingen kunnen volgen.

## VIA VLAGGENSCHIPPRODUCTEN DIE AAN DE ESG-CRITERIA BEANTWOORDEN

Onze **vlaggenschipproducten** worden beheerd volgens de **ESG-criteria**. ESG staat voor **Environmental, Social & Governance** en betekent dat de bedrijven waarin onze fondsen beleggen continu geëvalueerd en afgerekend worden op hun ecologische impact, hun sociaal beleid en hun deugdelijk bestuur.

Crelan en AXA Bank werken samen met drie strategische partners: **Amundi Asset Management, Econopolis Wealth Management en AXA Invest Managers**. Alle drie houden zij in hun beleggingsbeleid rekening met duurzaamheidscriteria.

Daarnaast heeft **BNP Paribas Asset Management Belgium**, beheerder van onze pensioenspaarfondsen, een duurzaam beleggingsbeleid geïntegreerd in het beheer van het gamma **Crelan Pension Fund Sustainable pensioenspaarfondsen**.



“Nog niet zo lang geleden leefde de idee dat aandacht voor het milieu, een goed sociaal beleid en/of goed bestuur geld kost en dus weegt op het rendement. Ondertussen weten we beter. Er is helemaal geen negatieve impact op het financieel rendement van duurzame beleggingen. Meer nog vooral in periode van crisis of grote onzekerheid blijken de beurskoersen van goed bestuurde bedrijven beter stand te houden dan die van ‘gewone’ ondernemingen. Duurzame beleggingen zijn dus minder onderhevig aan forse koersschommelingen”

Guy Billion,  
verantwoordelijke investeringspolitiek klanten en arbitrages



### Crelan Fund

Onder de naam « **Crelan Fund** » biedt de bank 4 fondsen aan die beheerd worden volgens de visie van econoom Geert Noels, zoals beschreven in zijn boek « EconoShock ». Ook de analyse, in zijn nieuwe boek “Gigantisme”, van een economie die uit balans geraakt is, inspireert de beheerkeuzes in de fondsen. Vermogensbeheerder **Econopolis Wealth Management** baseert zich voor de samenstelling van de portefeuilles onder andere op de uitsluitingslijst van het IFC (International Finance Corporation), een dochteronderneming van de Wereldbank en op de uitsluitingslijst van het Noors Overheidspensioenfonds, dat een autoriteit is op dit gebied. Zij sluit ondernemingen uit die, bijvoorbeeld, de mensenrechten schenden, bijdragen aan de productie van kernwapens of het milieu vervuilen.

De compartimenten die gecommmercialiseerd worden zijn:

- Crelan Fund EconoFuture,
- Crelan Fund EconoNext,
- Crelan Fund EconoStocks,
- Crelan Fund Global Equity DBI – RDT.

Van het totaalbedrag dat klanten in 2022 bij Crelan in fondsen belegden, vloeyde **13,66% naar compartimenten van Crelan Fund**. De omloop in deze compartimenten bedroeg eind 2022 maar liefst **702 mio EUR**.



### Crelan Invest

Crelan wil zich onderscheiden in haar aanbod van gemengde fondsen (aandelen/obligaties) met een duurzame beleggingsaanpak. In mei 2018 lanceerde de bank 3 profielfondsen via haar partner **Amundi Asset Management**, binnen de bevek ‘**Crelan Invest**’. Na een succesvolle start, bedroeg de omloop

eind 2022 maar liefst **534 miljoen EUR**. Deze profielfondsen belichamen de beleggingsstrategie van de bank, en hebben van bij de start een duurzaam beleggingsbeleid als essentieel kenmerk.

De fondsen zijn:

- Crelan Invest Conservative,
- Crelan Invest Balanced,
- Crelan Invest Dynamic.

Deze 3 fondsen passen strikte regels toe. Het beheerteam van Amundi Asset Management baseert zich op een solide financiële analyse in combinatie met een extra-financiële analyse in het licht van de ESG-criteria (Environment, Social, Governance).

Een team van niet-financiële analisten neemt de ondernemingen zeer grondig onder de loep en brengt daarbij tientallen elementen van de bedrijfsvoering in kaart. Deze vallen onder drie noemers :

- **Environment:** het energieverbruik en de uitstoot van broeikasgassen, watergebruik, vervuiling, afval en aandacht voor biodiversiteit voor het ecologische luik.
- **Social:** de ontwikkeling van het menselijk kapitaal, arbeidsomstandigheden, de gezondheid en veiligheid, de sociale dialoog, de relaties met klanten en leveranciers, de lokale gemeenschappen en het respect voor de rechten van de mens en verantwoording dragen voor de producten van het bedrijf voor het sociale luik.
- **Governance:** de onafhankelijkheid van de raad van bestuur, de kwaliteit van de audit en de controles, het vergoedingsbeleid, de rechten van de aandeelhouders, de globale ethiek en de ESG-strategie voor het governance-luik.

### Amundi

Naast deze ‘vlaggenschipproducten’ commercialiseert de bank het brede gamma fondsen van Amundi, de Europese leider in vermogensbeheer. Met meer dan 769 EUR miljard aan verantwoord beleggen in beheer, is Amundi ook een van de voortrekkers op het gebied van verantwoord beleggen. Sinds 2021 integreert het stelselmatig een

ESG-benadering in al zijn actief beheer. Het bedrijf is van plan deze benadering tegen 2025 verder te versterken. Amundi wil met name nieuwe duurzame oplossingen ontwikkelen in verband met klimaatverbintenissen, meer bepaald op het gebied van koolstofneutraliteit, en haar directe engagement op het gebied van klimaat uitbreiden met 1.000 extra bedrijven.

### Gestructureerde Notes

Crelan gaf in het verleden ook al geregeld gestructureerde producten uit in het kader van duurzame en sociale, ethische en milieuaspecten. Voor de beoordeling van deze aspecten werd een beroep gedaan op onder andere Forum Ethibel en iStoxx, die op hun beurt een beroep doen op Sustainability voor het toekennen van een ESG-score.

### Euro-obligaties

In het aanbod van **euro-obligaties** die we via onze kantoren commercialiseren besteden we eveneens aandacht aan **'green bonds'** voor de financiering van projecten die de opwarming van de aarde willen tegengaan.

### VIA TRANSPARANTE INFORMATIE OVER HET DUURZAME KARAKTER VAN BELEGGINGEN

In 2021 ging de **Europese Sustainable Finance Disclosure Regulation (SFDR)** van kracht. Het is een geheel van Europese regels die zowel vermogensbeheerders (zoals aanbieders van beleggingsfondsen) als banken tot grotere transparantie over duurzaam beleggen wil bewegen.

Duurzaam beleggen heeft de voorbije jaren een sterke groei gekend, maar de criteria en terminologie zijn nog erg versnipperd. De SFDR-regels hebben als grote voordeel dat ze aan alle spelers dezelfde regels opleggen, zodat het duurzaamheidsprofiel van beleggingen voor de eindklant transparanter wordt, en beleggingsproducten beter onderling vergeleken kunnen worden.

De aanbieders van beleggingsproducten geven voortaan aan in welke van drie categorieën een product thuishoort:

- a) Producten die voldoen aan "artikel 6" van de SFDR-regels: deze beleggingen volgen geen bijzondere duurzaamheidsregels in hun beleggingsproces en worden bijgevolg als 'niet-duurzaam' bestempeld;
- b) Beleggingsproducten die voldoen aan "artikel 8" van de SFDR-regels: bij deze beleggingen worden, naast andere kenmerken, ook milieu- en sociale aspecten nagestreefd. In hun beleggingsdoelstelling of beleggingsstrategie is met andere woorden een ESG-engagement geïntegreerd;
- c) Beleggingsproducten die voldoen aan "artikel 9" van de SFDR-regels: deze beleggingen streven er expliciet naar om een duurzame beleggingsdoelstelling te realiseren (bijvoorbeeld op het vlak van koolstof-uitstoot van de bedrijven in portefeuille, of andere meetbare duurzaamheidsindicatoren). Dergelijke beleggingen dienen een meetbare impact na te streven in hun beleggingsbeleid.

**In 2022 vond ruim 73% van de fondsenproductie bij Crelan plaats in beleggingsfondsen die beantwoorden aan de criteria van "artikel 8" en "artikel 9", met andere woorden, in fondsen waarin duurzaamheid expliciet deel uitmaakt van beleggingsdoelstellingen en -beleid.**

**Bij AXA Bank bedroeg dat cijfer 91%.**

In 2022 werd eveneens de taxonomie-verordening geïmplementeerd, een regelgeving die kadert in het actieplan van de EU om financiering richting duurzame investeringen te kanaliseren.

De EU-Taxonomie is een classificatiesysteem dat bepaalt welke economische activiteiten ecologisch duurzaam zijn. Hiervoor moeten ze fundamenteel bijdragen aan 1 van de 6 doelstellingen van de EU-Taxonomie:

- bescherming van gezonde ecosystemen;
- mitigatie van klimaatverandering;
- preventie en bestrijding van verontreiniging;
- aanpassing aan klimaatverandering;
- transitie naar circulaire economie;
- duurzaam gebruik en bescherming van water.

Voortaan worden bij het beleggingsadvies en het portefeuillebeheer de ESG-voorkeuren van de belegger mee in rekening genomen.

De klanten kunnen hierbij zelf het minimale percentage duurzame beleggingen (SFDR) bepalen dat aan hen geadviseerde producten moeten bevatten.

Daarnaast kunnen klanten ook aangeven welke PAI-thema's voor hen belangrijk zijn zodat ook op dat vlak gepaste producten kunnen worden aangeboden. PAI staat voor Principal Adverse Impact en drukt de negatieve impact uit die bepaalde beleggingsbeslissingen kunnen inhouden op factoren zoals het milieu, het sociale kader, mensenrechten, anti-corruptie, ...



### VIA AANDACHT VOOR DE KWALITEITSNORM VAN FEBELFIN VOOR DUURZAME FINANCIËLE PRODUCTEN

Consumenten vinden duurzaamheid steeds belangrijker, ook bij de producten waarin ze beleggen. Omdat het begrip 'duurzaamheid' vaak op verschillende manieren kan geïnterpreteerd en ingevuld worden werkte de koepelfederatie van de banken, Febelfin, een kwaliteitsnorm uit voor duurzame financiële producten. Producten die aan deze norm voldoen, en bij voorkeur nog ambitieuzer zijn, ontvangen een duurzaamheidslabel. Dankzij dit label kan de consument erop vertrouwen dat het product aan een aantal kwaliteitseisen voldoet en zijn geld naar bedrijven gaat die ook écht gericht zijn op duurzaamheid.

De kwaliteitsnorm definieert een aantal minimale eisen waaraan duurzame financiële producten moeten voldoen, zowel in het beleggingsproces als in de beleggingsportefeuille. Een financieel product kan het duurzaamheidslabel krijgen als het minimaal voldoet aan **5 kernprincipes**:

- **duidelijke duurzaamheidsstrategie**: bij het beheer van de producten dient rekening te worden gehouden met alle dimensies van duurzaamheid, de zogenaamde ESG-factoren: Environment (milieu), Society (maatschappij) en Governance (deugdelijk bestuur) vb. een "groen fonds" met een exclusieve focus op milieu, maar zonder rekening te houden met sociale of bestuurlijke factoren, is niet voldoende;
- **uitsluiting voor zeer schadelijke bedrijven of activiteiten**: vb. wapenindustrie, steenkoolindustrie, tabaksindustrie, ...;
- **transparant beleid over maatschappelijk betwiste zaken**: vb. kernenergie, belastingontwijking, ...;
- **duidelijke, begrijpelijke en vergelijkbare informatie voor de belegger**: dit dient te gebeuren via een standaarddocument ("sustainability ID") dat voor de gelabelde producten moet worden opgesteld;
- **onafhankelijke controle op de naleving van de kwaliteitsnorm**.

De kwaliteitsnorm zal regelmatig worden geëvalueerd en aangepast om aan de maatschappelijke noden en verwachtingen van de belegger te blijven voldoen.

Een eerste revisie vond plaats in 2021 en ging in vanaf januari 2022. Deze herziening wil de criteria van het Towards Sustainability-label beter in lijn brengen met de evoluerende Europese regelgeving en wil vermogensbeheerders ertoe aanzetten de duurzaamheidscriteria diepgaander te integreren in het beleggingsproces. Daarnaast komen er striktere regels wat betreft beleggingen in schadelijke sectoren (tabak, steenkool, etc.), fossiele brandstoffen, en overheidsobligaties.

**Meer informatie op [www.towardssustainability.be](http://www.towardssustainability.be)**

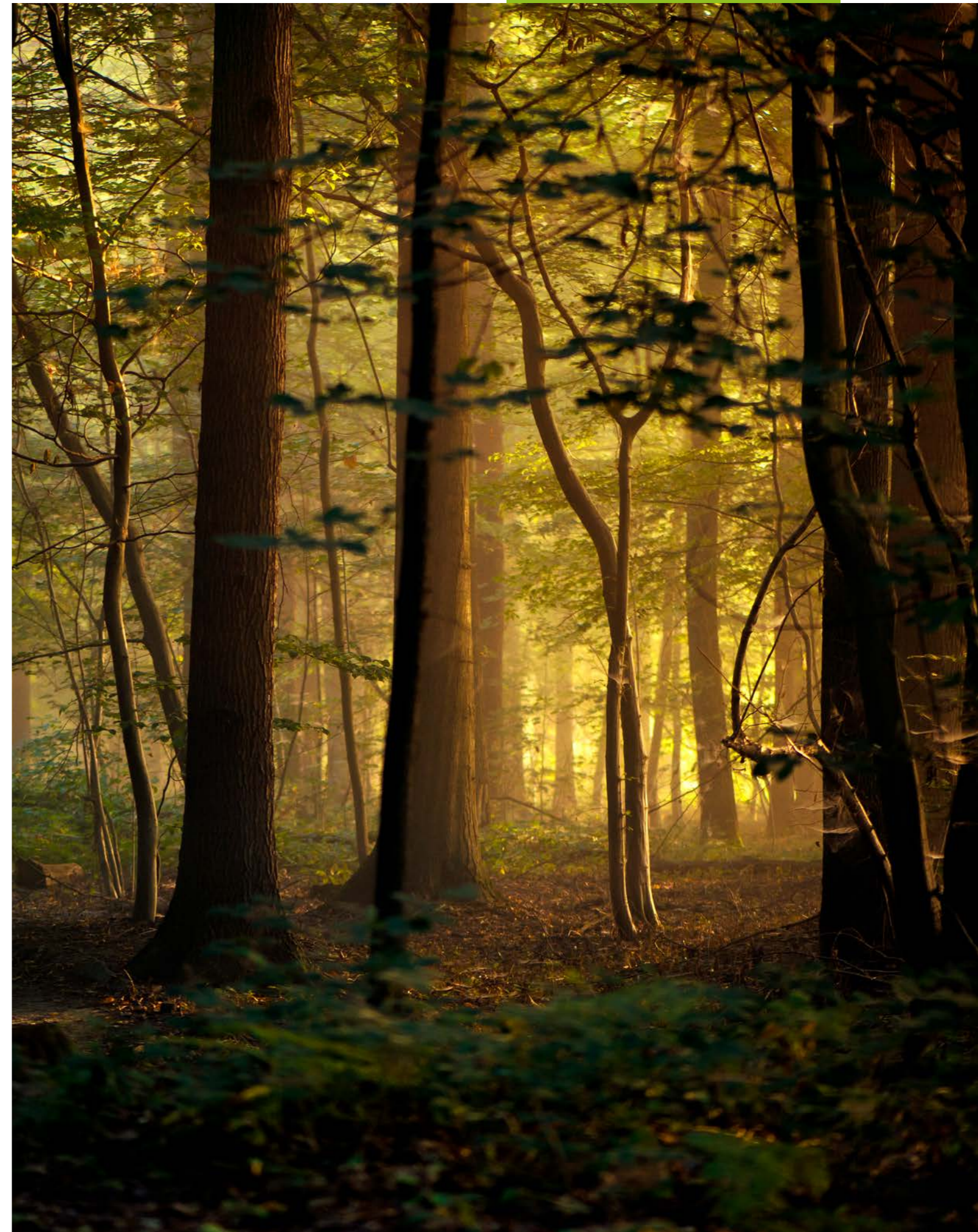
Als Belgische coöperatieve bank heeft ook Crelan oog voor een duurzame werking en wil ze tegemoet komen aan de groeiende vraag van de klanten naar maatschappelijk verantwoorde investeringen. Het Towards Sustainability-label is daarbij een belangrijk en herkenbaar ijkpunt.

Eind 2022 hadden volgende fondsen die Crelan en AXA Bank verdelen het "Towards Sustainability"-label:

- Crelan Fund EconoFuture
- Crelan Fund EconoStocks
- Crelan Invest Conservative
- Crelan Invest Balanced
- Crelan Invest Dynamic
- Crelan Pension Fund Sustainable Balanced
- Crelan Pension Fund Sustainable Growth
- Crelan Pension Fund Sustainable Stability
- Amundi Funds European Equity Conservative
- Amundi Funds European Equity Green Impact
- Amundi Funds Global Ecology ESG
- CPR Invest - Education
- CPR Invest - Food for Generations
- CPR Invest - Social Impact
- First Eagle Amundi Sustainable Value Fund
- KBI Institutional Water Fund
- Amundi Funds Cash EUR
- Econopolis Climate Fund
- AXA B fund Equity Belgium
- AXA WF Framlington Sustainable Eurozone
- AXA WF Act Human Capital
- AXA WF Sustainable Equity QI
- AXA WF Act Clean Economy
- AXA WF Act Social Progress
- AXA WF Act Dynamic Green Bonds
- AXA WF Act Green Bonds
- AXA WF Act Multi Asset Optimal Impact
- AXA WF Next Generation
- Delegio Privilege Cautious Fund
- Delegio Privilege Balanced Fund
- Delegio Privilege Ambitious Fund
- Delegio Privilege Entrepreneurial Fund

## Toegankelijkheid van de kantoren voor minder mobiele personen

Het lastenboek voor de installatie van een agentschap omvat een hoofdstuk over PBM's: mensen met een handicap, ouderen, tijdelijk geïmmobiliseerde personen, kinderen, ouders met een kinderwagen,... Het overgrote deel van onze agentschappen zijn dus toegankelijk voor personen met een beperkte mobiliteit.





# Een duurzame relatie met de medewerkers



Als coöperatieve bank wil Crelan zorg dragen voor haar medewerkers door hen een aangename werkomgeving, een goede begeleiding en groeipotentieel aan te bieden.

Tevreden medewerkers zijn gemotiveerd en voelen zich betrokken bij hun bedrijf. Dat leidt op zijn beurt tot goede prestaties en tevreden klanten.

Crelan zet dan ook sterk in op een uitgebreid en evenwichtig HR-beleid.

Dat de bank in 2022 voor de zevende keer op rij erkend werd als Top Employer is een mooie bekroning van deze inspanningen.



“Als Top-employer schenkt Crelan veel aandacht aan het welbevinden van haar medewerkers. Een goede work-life-balans maakt daar onderdeel van uit.”

Kim Veny (mama van Oscar en Leonie),  
Head Learning and Development Agencies

## Een divers samengesteld personeelsbestand laat je voeling houden met wat leeft in de maatschappij

Crelan en AXA Bank beschikken over een divers samengesteld personeelsbestand inzake geslacht, leeftijd, opleiding, nationaliteit, ... Dat beschouwen we als een pluspunt omdat we op die manier écht voeling houden met wat leeft in de brede samenleving.

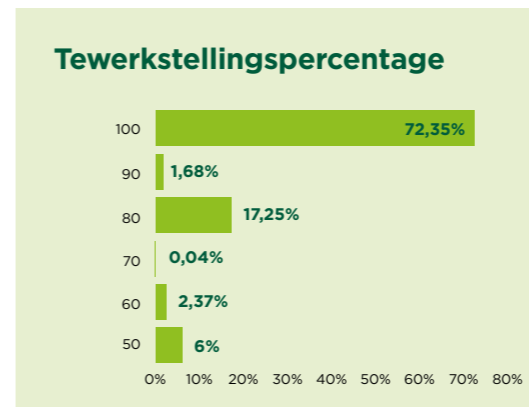
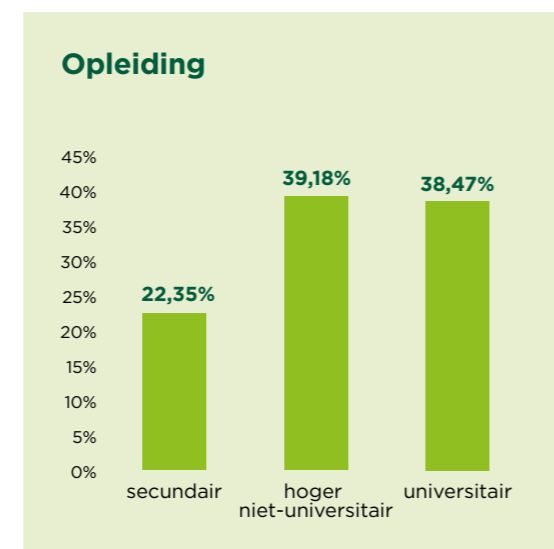
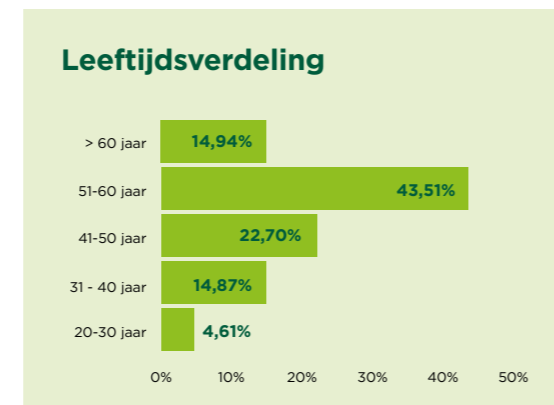
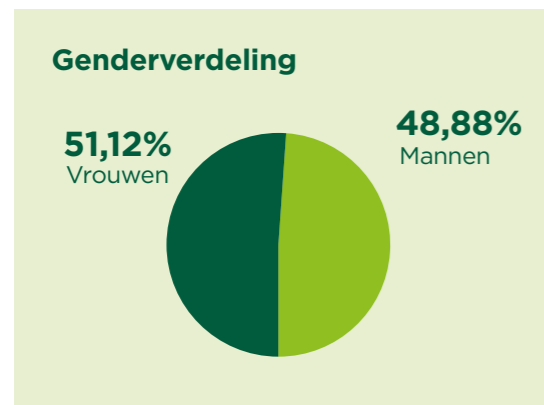
### AANTAL MEDEWERKERS VAN CRELAN GROEP OP 31/12/2022

Bedrijf	Aantal medewerkers
Crelan	2.199*
Europabank	361
AXA Bank Belgium	2.046**

\*717 personeelsleden en 1.482 medewerkers in het zelfstandig agentennet

\*\*715 personeelsleden en 1.331 medewerkers in het zelfstandig agentennet

### DIVERSITEIT IN CIJFERS VOOR CRELAN EN AXA BANK OP 31/12/2022



## Diversiteit, een engagement!

Bij Crelan is er geen plaats voor discriminatie, noch in de talentprocessen zoals onder meer rekrutering, noch tussen collega's onderling. Zo vraagt Crelan aan elke medewerker bij zijn indiensttreding om een deontologische code te ondertekenen. Daarin is onder andere ook opgenomen dat discriminatie niet past binnen de waarden van onze bank:

« De medewerkers dienen elke vorm van discriminatie te vermijden, in het bijzonder discriminatie op grond van ras, nationaliteit, geslacht, leeftijd, lichamelijke beperking, seksuele geaardheid, politieke overtuiging, filosofische of religieuze overtuiging. Elke inbreuk op dit principe is totaal onverenigbaar met de basiswaarden van Crelan en zou, behalve de sancties voorzien in het Arbeidsreglement en die hernomen zijn in de Crelan-Wegwijzer, aanleiding kunnen geven tot strafsancities die bij wet voorzien zijn. »

Crelan en AXA Bank tellen op vandaag onder het personeel maar liefst **16 verschillende nationaliteiten** uit verschillende werelddelen.

Bij Crelan Groep geloven we dat diversiteit verder moet gaan dan niet discrimineren. We zijn ervan overtuigd dat diversiteit in teams zorgt voor een rijkere samenwerking en betere resultaten. Deze diversiteit bekijken we vanuit een zo breed mogelijke betekenis. Het beperkt zich niet tot nationaliteit en man of vrouw, onze aandacht gaat ook uit naar diversiteit in leeftijd, taal, persoonlijkheid, talent, enz.

Om van het integratieproject met AXA Bank een succes te maken, willen we actief gebruikmaken van deze diversiteit aan talent en ervaring binnen beide organisaties. Daarom heeft Crelan er voor gekozen om reeds in 2022 te evolueren naar een eengemaakte organisatiestructuur met een eengemaakt managementteam. In deze divers samengestelde teams, waarin zowel Crelan-als AXA Bank-ervaring wordt samengebracht, kunnen we via intensieve samenwerking en kennisdeling over beide banken heen, reeds volop inzetten op een optimale voorbereiding van dit uitdagende project.

Tegelijk werden heel wat initiatieven genomen om de teamspirit en kennismaking tussen de medewerkers van beide banken te stimuleren, zoals teambuildings, speeddates, netwerkmomenten, personeelsuitstappen met het gezin, ... Zo willen we eraan bijdragen dat elkeen zich thuis voelt en zichzelf kan zijn in onze nieuwe eengemaakte bank.

## Van interne mobiliteit naar duurzame inzetbaarheid

Met de overname van AXA Bank, breidden de interne loopbaanmogelijkheden voor zowel de Crelan- als AXA Bank-medewerkers gevoelig uit. Sinds 2022 stellen we alle vacatures binnen beide organisaties voor alle medewerkers intern open. Een verhoogde interne mobiliteit was het resultaat, met extra kansen op een gevarieerde loopbaan binnen de Crelan groep, en heel wat mogelijkheden om nieuwe of bijkomende competenties in een andere context te ontwikkelen.

In 2022 werd 46% van alle openstaande functies ingevuld door een interne medewerker, wat ongetwijfeld een positieve bijdrage tot de duurzame inzetbaarheid van onze personeelsleden betekent.

Ook konden 7 medewerkers in de loop van 2022 de overstap maken naar een contract van onbepaalde duur, om zo ook op langere termijn hun loopbaan binnen AXA Bank en Crelan vorm te geven.

Daarnaast trokken Crelan en AXA Bank samen een 60-tal nieuwe medewerkers aan, binnen uiteenlopende domeinen van de bank en over alle leeftijdscategorieën heen.



## Crelan is opnieuw Top Employer

Ook in 2022 heeft Crelan opnieuw een overtuigende erkenning als Top Employer België gekregen.



Het internationale Top Employer Instituut kende dit label toe aan Crelan nadat de bank zeer grondig gescreend werd op haar personeelsstrategie in de breedste zin van het woord.

Zo neemt men tijdens dit onderzoek onder andere de manier waarop Crelan nieuwe medewerkers onthaalt en integreert grondig onder de loep, maar ook loopbaanbegeleiding, leren & ontwikkelen, performance, loon- en secundaire voorwaarden, welzijn en gezondheid, digitale en fysieke werkplek, bedrijfsrestaurant, mobiliteitsbeleid, ... maken onderdeel uit van het onderzoek.

Daarnaast worden ook de manier waarop Crelan bedrijfswaarden, duurzaamheid en maatschappelijk verantwoord ondernemen, verandering, ... uitdraagt naar haar medewerkers mee in rekening genomen. Vooral in deze laatste thema's boekte Crelan als werkgever, dankzij heel wat initiatieven, een mooie vooruitgang in 2022.

Elk jaar ligt de lat om dit label te ontvangen en te behouden een stukje hoger. Centraal hierbij staat: In welke mate ontwikkelt Crelan zich continu verder als werkgever en volgt de bank de nieuwste tendensen en inzichten op het vlak van werken in haar beleid?

Opnieuw deze erkenning krijgen, na zo'n uitgebreid onderzoek, is dus iets waar Crelan elk jaar even trots op is.

## En hoe gaat het dan met onze medewerkers zelf?

Naast een erkenning als Top Employer, is de bank nog sterker geïnteresseerd in wat de medewerkers zelf vinden van "Werken bij Crelan". Daarom heeft Crelan in 2022 een Pulse Survey geïmplementeerd. Via korte periodieke bevragingen bij het voltallige personeel houdt de bank de vinger aan de pols: hoe gaat het met de medewerkers, hoe ervaren ze hun dagelijkse werkcontext, en wat hebben ze nodig om het beste van zichzelf te blijven geven?

De medewerkers zelf krijgen op deze manier een echte stem om zich te laten horen over de thema's die hen aanbelangen, maar ook om input te geven over de aanpak van bijvoorbeeld strategische projecten.

Een win-win voor medewerker en werkgever dus, zeker in deze intense periode van verandering.

## Samen vérder groeien, leren en ontwikkelen

Het jaar 2022 stond meer dan ooit in het teken van samen leren en ontwikkelen. De harmonisatie van het L&D-beleid, procedures, budgetten, leerplatformen en workshops zijn dan ook niet weg te denken uit ons L&D-verhaal van afgelopen jaar.

Met de ééngemaakte organisatiestructuur en harmonisatie voor ogen, stond Change & Culture het voorbije jaar hoog op de agenda.

Zo namen onze leidinggevenden deel aan Change Coaching & Change Connection workshops, met de focus op onderlinge

kennismaking en het gericht sturen van een optimale samenwerking van de teams.

Ook met een nieuwe leidraad voor de teamagreements trachtten we onze leidinggevenden op pragmatische wijze te ondersteunen in het begeleiden van hun nieuwe teams in de ééngemaakte organisatiestructuur.

De leden van de Crelan Circle legden in 2022 de basis voor kwaliteitsvol leiderschap in onze bank, een model waarbij onze nieuwe waarden het uitgangspunt zijn om te groeien naar een sterke bedrijfscultuur.

Contact houden met onze medewerkers, luisteren naar hoe zij onze bank en de ééngemaakte organisatie ervaren, ... en hier de nodige acties aan verbinden om van onze bank een aangename en boeiende werkomgeving te maken, staat voortdurend onder onze aandacht. De organisatie van de 'week van de waarden' voor al onze medewerkers, aangevuld met onder meer de voorstelling van een bedrijfsthater en organisatiebrede events zoals 'SMILE', sloot hier naadloos bij aan.

Heel wat aandacht ging ook uit naar de voorbereidingen van het 'Start to Lead'-programma voor startende leidinggevenden en de voorbereidingen voor het 'Learning Together'-project dat medewerkers in staat stelt om kwaliteitsvol en met kennis van zaken aan de slag te gaan met nieuwe bankapplicaties.

Zo bouwen we stap voor stap verder aan een sterke bedrijfscultuur en een duurzame relatie met onze medewerkers.

Het stijgende gemiddeld aantal opleidingsdagen per medewerker bij Crelan en AXA Bank tegenover de vorige jaren getuigt van het toenemende belang van "talentontwikkeling", zowel op het vlak van vaardigheden als technische knowhow.

De nieuwe en verstrengde FSMA-wetgeving zorgde voor een grote toename in het aantal opleidingsuren voor onze PCP'ers en VVD'ers. Het mag dan ook niet verwonderen dat



trainingen rond retail & business banking één van de meest gevolgde thema's was in 2022.

Daarnaast lanceerden we ook het taalaanbod met Nederlandse, Franse en Engelse taaltrainingen. Zo'n tachtig enthousiaste en geëngageerde collega's namen hieraan deel.

In het kader van upskilling en reskilling zien we in 2022 een belangrijke deelname aan de trainingen die georganiseerd werden rond de thema's 'communicatie' en 'digital skills'

Online en digitaal leren blijft ook stevast een belangrijke leer methode. We plaatsten het leerplatform GoodHabitz, bij Crelan gelanceerd in 2021, dan ook extra in de kijker en lanceerden ook de toegang tot dit platform voor de AXA Bank-collega's. Onder andere de 'Snack & Learn'- campagne in oktober zorgde voor een boost in het aantal gebruikers en online opleidingsuren. 84% van onze Crelan- en AXA Bank-collega's activeerden hun account. Trainingen rond de thema's 'persoonlijke kracht' en 'digitale vaardigheden' waren alvast het meest populair.

## Together@Crelan en Young@Crelan

**Together@Crelan** is een gezamenlijk initiatief van de werkgever en vertegenwoordigers van de werknemers. Medewerkers uit verschillende diensten zetten zich vrijwillig in om **familiale, sportieve, sociale en culturele activiteiten** te organiseren voor de personeelsleden en hun gezinnen. Deze activiteiten ontvangen financiële sponsoring van de bank. De georganiseerde activiteiten bevorderen collegialiteit en teamgeest binnen het ganse bedrijf en vormen zo ook een vertaling van onze coöperatieve waarden.

In 2022 organiseerde Together voor het eerst een grote familiedag voor alle medewerkers en hun gezinnen van beide banken. Deze dag in Durbuy was een overweldigend succes en werd afgesloten met een barbecue. Ook in de



toekomst zullen we met dergelijke initiatieven in een ontspannende setting de banden tussen alle medewerkers verder versterken.

**Young@Crelan**, een jongerenwerking die gedragen wordt door een aantal enthousiaste vrijwilligers heeft als doel om het netwerken en een toffe sfeer binnen de bank te bevorderen, met extra aandacht voor de collega's tot 36 jaar.

In 2022 heeft Young in lijn met hun motto 'Fun, Inspire & Connect', vooral ingezet op toffe activiteiten in en rond de kantoren. Zo keken we samen voetbal, organiseerden we pronostieken en waren er ontbijtsessies voor nieuwe medewerkers. Young toverde een van onze vergaderzalen zelfs om in een heuse escaperoom. Via dit alles willen we, ook wanneer medewerkers veel telewerken, toch op een toffe manier met elkaar in contact blijven op kantoor en de teamspirit over de teams heen versterken.

## Gezondheid primeert!

### VAN CORONAMAATREGELEN NAAR ALGEMENE PREVENTIE VAN VIRUSSEN

In de loop van 2022 werden de coronamaatregelen in de zetels en in de agentschappen afgebouwd conform de

richtlijnen van de overheid. Het aantal coronabesmettingen lag in 2022 dan ook heel wat lager dan in de voorbije jaren.

Stilaan werd dan ook overgegaan naar business as usual. De lessen die we getrokken hebben uit de coronaperiode werden evenwel meegenomen in het algemene preventiebeleid van de bank. In het kader van de strijd tegen de verspreiding van virussen (corona maar ook griep en RSV - Respiratoir Syncytieel Virus), blijft de luchtkwaliteit een belangrijk element. We blijven dus in de verschillende zetels de CO2-niveaus meten, rapporteren en opvolgen.

Alle medewerkers, en dus niet enkel de risicogroepen, kregen in 2022 opnieuw de mogelijkheid om zich gratis te laten vaccineren tegen de griep. Daarnaast werd regelmatig de aandacht gevestigd op goede hygiënepraktijken zoals het regelmatig wassen van de handen met water en vloeibare zeep. Ook (extra) telewerk werd gepromoot bij het vertonen van lichte ziektesymptomen. Tenslotte werden er nog steeds FFP2-mondmaskers ter beschikking gesteld aan die medewerkers die zich, om welke reden dan ook, extra willen beschermen.

### WELZIJNS- EN PREVENTIEACTIES

Het psychosociaal welzijn van de medewerkers kreeg ook in 2022 ruime aandacht en dit niet alleen omwille van de gevolgen van de coronacrisis maar ook door de talloze wijzigingen in het bedrijf die een impact hebben op de medewerkers.

Begin 2022 werd Mindlab gelanceerd naar alle medewerkers van Crelan en AXA Bank. Mindlab is een online platform gericht op mentaal welzijn. Het platform biedt verschillende modules aan, zoals: Beter slapen, Omgaan met stress of Mindfulness en meditatie. De medewerkers kunnen via het platform op hun eigen tempo en waar en wanneer het hen past, aan de slag om hun mentale veerkracht te vergroten. Het bestaat uit mondelinge en geschreven teksten, filmpjes, vragenlijsten en praktische oefeningen: afwisseling verzekerd.

Intussen werden er meer dan 150 modules gevolgd. De tevredenheidsscore over Mindlab bedroeg maar liefst 9,3/10 en er werd dan ook besloten om in 2023 Mindlab te blijven aanbieden aan alle medewerkers.

In 2022 werd een zoektocht opgestart naar twee nieuwe (Franstalige) vertrouwenspersonen om onze bestaande ploeg te versterken. Intussen werden uit de grote groep kandidaten twee medewerkers gekozen en goedgekeurd door het Comité voor Preventie en Bescherming op het werk. Zij zullen in 2023 hun basisopleiding volgen.

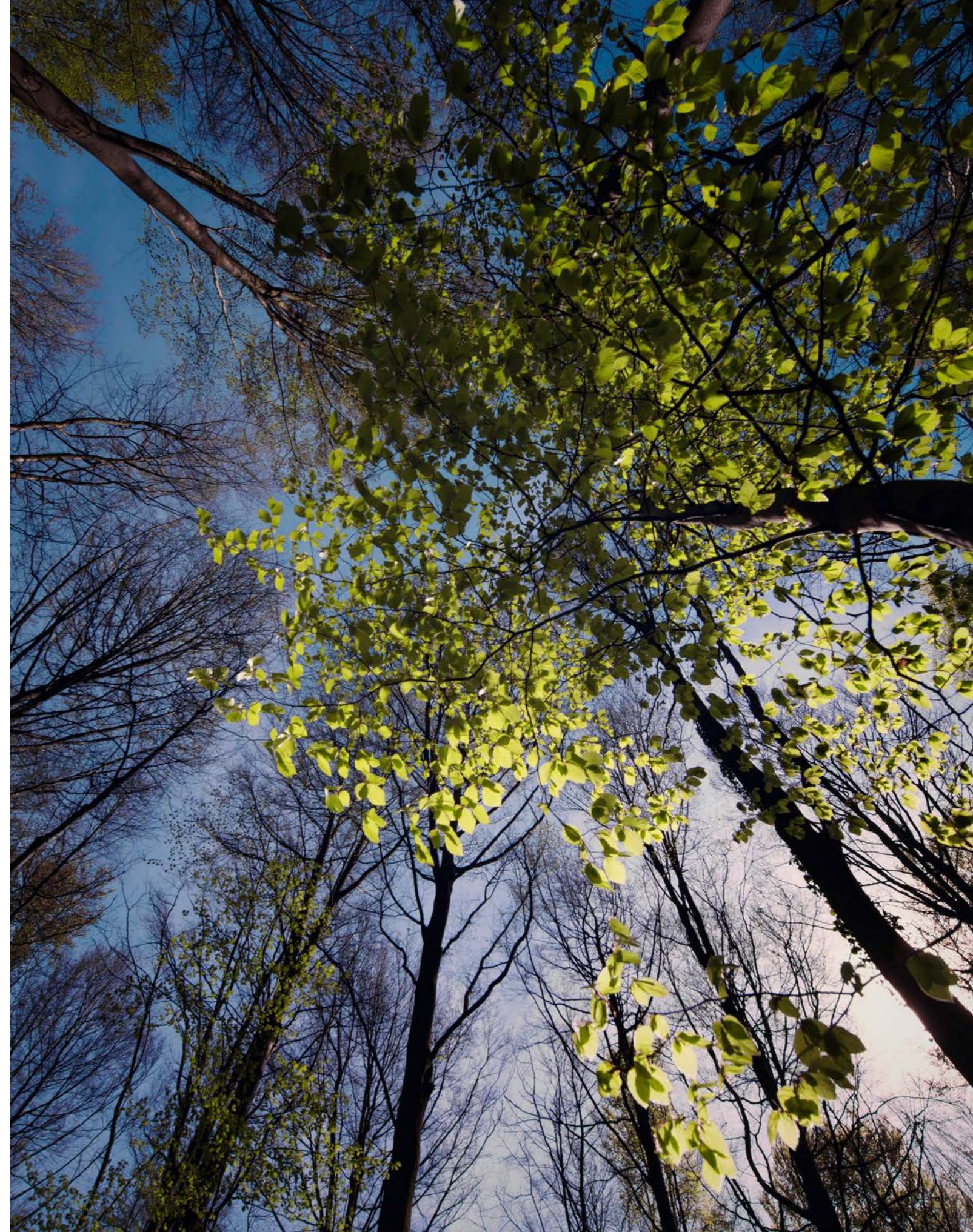
Naast de verhoogde aandacht voor het psychosociaal welzijn, stonden in 2022 nog talrijke andere initiatieven in het kader van het welzijn van onze medewerkers op het programma:

- De jaarlijkse evaluatie van het care@crelan-beleid leidde tot een aantal verfijningen. Dit beleid wil de nadelige gevolgen van een lange afwezigheidsperiode zoveel als mogelijk beperken en waar mogelijk voorkomen.
- In samenwerking met de externe preventiedienst werden workshops georganiseerd rond het gebruik van een defibrillator. In de verschillende zetels van de bank zijn er één of meerdere defibrillatoren aanwezig. Tijdens de workshop leren medewerkers een AED, waarmee ze levens kunnen redden, te gebruiken. De AED vergroot namelijk de overlevingskansen van een slachtoffer met 60%. In totaal namen meer dan 65 medewerkers deel aan de workshops.
- Er was ruime aandacht voor deconnectie, zowel in de loop als tegen het einde van het jaar wat het moment was waarop een cao rond het recht op deconnectie werd afgesloten. Deconnectie wordt bij Crelan en AXA Bank ruim geïnterpreteerd en naast de cao bestaat er dan ook een aanvullend document met tips & tricks die de medewerkers helpen om hun grenzen en die van hun collega's te bewaken.

## Veiligheid

In het kader van de veiligheid van het personeel, voornamelijk in de agentschappen, ontwikkelde Crelan diverse procedures en bundelde ze deze in een veiligheidscodex. Hierin staan de richtlijnen rond verdachte personen, het openen en sluiten van het agentschap en over de toegangscodes. De codex bevat eveneens een scenario in het geval van een overval op het personeel of een hold-up.

Een verplicht te volgen veiligheidsopleiding maakt deel uit van het algemeen opleidingsprogramma bij de start van een agentschap, waarbij de nadruk ligt op het herkennen van verdachte situaties, acties tijdens en procedures na een overval. Bij dergelijk ingrijpend voorval biedt Crelan gratis psychologische bijstand aan in de vorm van slachtofferhulp bij Securex.



# Een duurzaam opgebouwde beleggingsportefeuille



In het kader van haar liquiditeitenbeheer houdt Crelan een beleggingsportefeuille aan. Via procedures en het respecteren van een uitsluitingslijst waakt de bank erover dat deze gelden correct en duurzaam worden geïnvesteerd.

Het departement Balance Sheet Management screent in de eerste plaats de investeringen die ze uitvoert op interne investeringsvereisten zoals de kredietwaardigheid van de tegenpartij, de investeringshorizon, het limietenkader,...

Omdat de financiële portefeuille van de bank voornamelijk aangehouden wordt in het kader van het liquiditeitenbeheer, investeert Crelan vooral in obligaties met een degelijke kredietkwaliteit en een hoge liquiditeit. De portefeuille van de bank bestaat dan ook grotendeels uit overheidsobligaties van landen uit de Eurozone. Deze democratisch verkozen overheden hebben in het verleden schulden gemaakt om onder andere te investeren in onderwijs, sociale zekerheid en gezondheidszorg. Via leningen aan de overheid

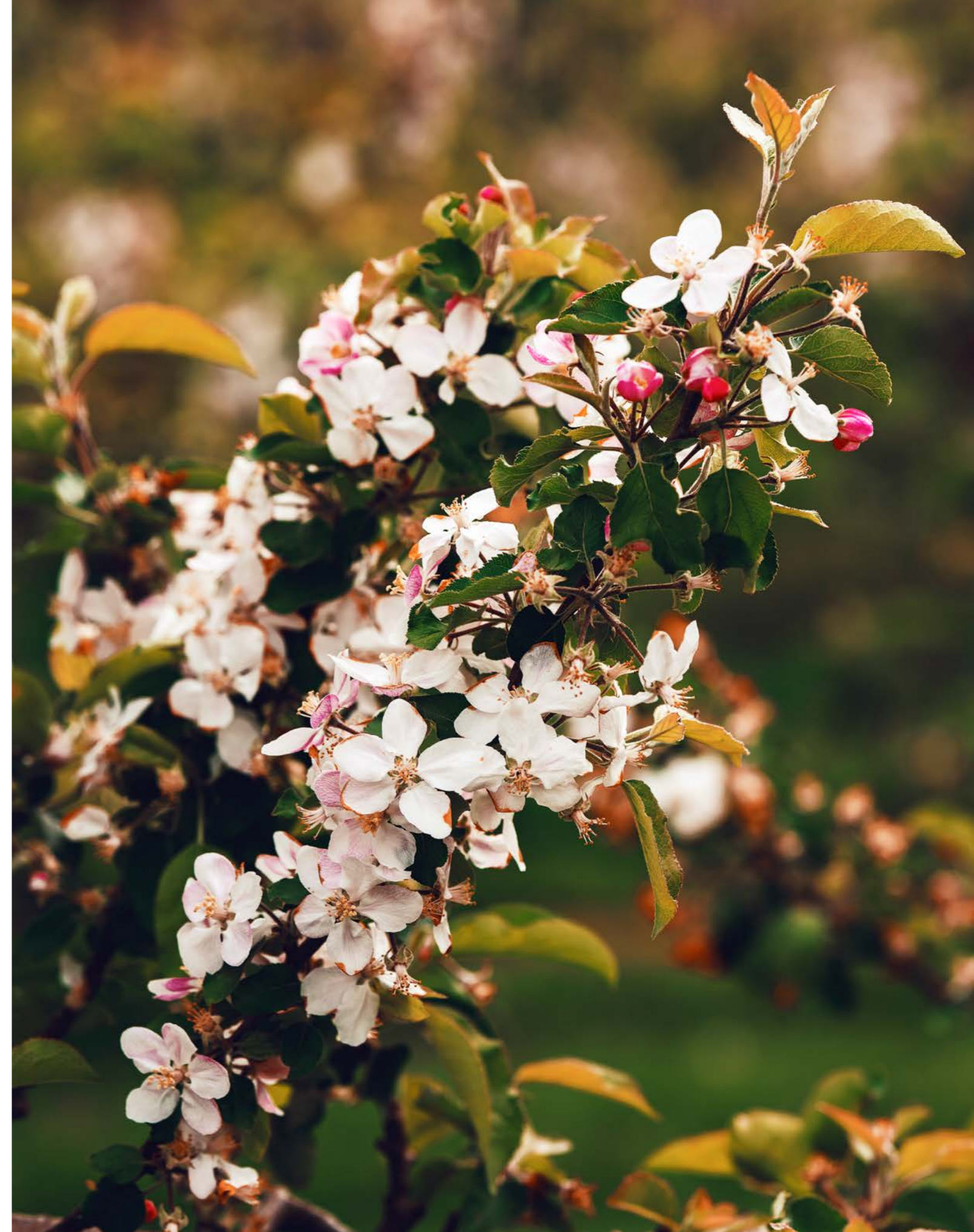
draagt Crelan bij tot het financieren van projecten binnen deze domeinen.

Voor investeringen in bedrijfsobligaties komen enkel bekende ondernemingen uit voornamelijk Europa en de Verenigde Staten in aanmerking, waarvan de activiteiten bij het brede publiek gekend zijn. Het departement Balance Sheet Management maakt gebruik van een onafhankelijk erkend ESG-ratingbureau om investeringen met de beste ESG-scoring te selecteren en van een uitsluitingslijst van emittenten waarvan er geen financiële instrumenten mogen worden aangekocht. Die lijst is gebaseerd op de uitsluitingslijst van het Noorse « Government Pension Fund Global » (GPFG). De afgelopen jaren hanteert het pensioenfonds ook een 'active ownership'-beleid, waarbij het fonds contacten legt met het management van de bedrijven waarin ze participeert. Ook met andere investeerders wordt geregeld overlegd en thema's als corporate governance, sociaal beleid, impact op het milieu en de samenleving worden bijvoorbeeld geregeld aangehaald.

De uitsluitingslijst van het GPFG wordt aangevuld met uitgevers waarvan de waarden of productiemethodes niet passen binnen de ethische waarden die Crelan wenst uit te dragen. Thema's die Crelan extra belangrijk vindt zijn:

1. **Respect voor de mensenrechten:** worden uitgesloten uit onze investeringen de ondernemingen die de ILO- of OESO-richtlijnen op vlak van arbeids- en mensenrechten schenden zoals kinderarbeid, dwangarbeid, hinderen vakbondsvorming, discriminatie, ...
2. **Respect voor de medemens:** worden uitgesloten uit onze investeringen de ondernemingen die een link hebben met de productie van wapens, kansspelen, porno-industrie, illegale activiteiten, flagrante corruptie of witwaspraktijken, misleiden van stakeholders,...
3. **Respect voor milieu en gezondheid:** worden uitgesloten de ondernemingen die een link hebben met de sector van tabak, niet-gecertificeerde palmolie, illegale ontbossing, ondernemingen die in belangrijke mate inkomsten halen uit steenkool,...

Bedrijven die Crelan zelf op haar uitsluitingslijst zet, zullen minimaal 1 jaar uitgesloten worden. Nadien kan bekeken worden of de emittent maatregelen nam ter verbetering.





# Een duurzame deelnemer aan de samenleving



Als coöperatieve bankengroep is Crelan Groep ervan overtuigd dat ze naast een rol als financieel adviseur ook een maatschappelijk engagement te vervullen heeft. Met Crelan Foundation bouwt de bank aan een traditie in het ondersteunen van maatschappelijk relevante en duurzame projecten. Doorheen die initiatieven vestigt ze de aandacht op vier basisprincipes die haar na aan het hart liggen: dichtbij de klant, lokale verankering, duurzaam en coöperatief. Deze uitgangspunten zijn niet alleen belangrijk in haar relatie met de klanten, maar ook in de manier waarop zij in de maatschappij staat. Via Crelan Foundation wil de bank deze filosofie ook vertalen in maatschappelijke engagementen.

## Crelan Foundation voor en door de coöperatieve aandeelhouders van CrelanCo

Met **Crelan Foundation** richt de bank zich rechtstreeks tot de 277.755 coöperatieve aandeelhouders van CrelanCo. Velen van hen doen immers vrijwilligerswerk, zijn actief in verenigingen of werken mee aan initiatieven met een maatschappelijk duurzame weerslag. Deze coöperatieve aandeelhouders kunnen een aanvraag indienen voor **steun aan maatschappelijke projecten** via de website van Crelan.

Het Crelan Foundation comité selecteert en biedt elk jaar financiële steun aan een aantal van deze initiatieven. De volledige voorwaarden waaraan een aanvraag moet voldoen en het aanvraagformulier zijn beschikbaar op de website van Crelan.

Elk jaar reserveert Crelan een bedrag voor Crelan Foundation in functie van de winst van de bank. De beschikbare middelen worden op een evenwichtige manier verdeeld tussen de drie thema's die de bank steunt.

Dit zijn volgende drie domeinen:

- Cultuur & opleiding;
- Gezondheid;
- Milieu.

### ONDERSTEUNDE PROJECTEN, WERKJAAR 2022

Totaal toegekend bedrag	65.500,00 EUR
Aantal ondersteunde projecten	41
Gemiddeld toegekend bedrag	1.600,00 EUR
Maximum toegekend bedrag	3.835,00 EUR

## Steun voor een duurzame land- en tuinbouw

### STEUNMAATREGELEN VOOR DE DROOGTE

Opnieuw werden heel wat land- en tuinbouwbedrijven getroffen door de lange periode van aangehouden droogte. De landbouwklanten van Crelan konden alvast rekenen op steun van hun bankier. Crelan bood hen namelijk de mogelijkheid aan om de kapitaalaflossingen van hun krediet met een jaar op te schorten en op die manier de tijdelijke druk op hun cashflow te verminderen.

### STEUNMAATREGELEN ENERGIE VOOR PROFESSIONELE KLANTEN

Crelan, AXA Bank en Europabank nemen deel aan de ondersteunende energiemaatregelen die de overheid en de bankensector globaal uitwerkten voor gezinnen die door de gestegen energiefacturen tijdelijk in moeilijkheden komen.

Maar Crelan en AXA Bank gaan ook verder voor hun professionele klanten. Eind september kondigen beide banken aan dat professionele klanten, wiens cashpositie onder druk komt door de gestegen energieprijzen, beroep kunnen doen op een speciaal ontwikkelde energielening aan sterk gereduceerde voorwaarden.

### UNIVERSITAIRE LEERSTOLEN TER ONDERSTEUNING VAN EEN DUURZAME EN INNOVATIEVE LANDBOUW

Via Crelan Foundation ondersteunt de bank een Crelan Leerstoel aan de UGent en een Crelan Leerstoel aan Gembloux Agro-Bio Tech ULg.

### Overzicht van het werkjaar van de Crelan Leerstoel aan de faculteit Bio-ingenieurswetenschappen van de UGent

De Crelan Leerstoel aan de faculteit Bio-ingenieurswetenschappen van de UGent bevordert sinds zijn oprichting in 2015 wetenschappelijke onderzoeksprojecten naar innovatie en duurzaamheid in de landbouwsector.

Traditioneel plant de Leerstoel doorheen het jaar heel wat ontmoetingsmomenten tussen verschillende stakeholders. Het accent ging in 2022 uit naar volgende twee initiatieven:

- De workshop 'Effective communication for researchers' waarbij een honderdtal jonge onderzoekers tips & tricks kregen van ervaren wetenschappers over hoe ze technische onderzoeksresultaten op een duidelijke, eenvoudige en genuanceerde manier kunnen verwoorden naar het brede publiek;
- De voortzetting van het in 2021 gelanceerde initiatief naar jongeren "Blok je groen".

#### > Blok je groen

Het project 'Blok je groen' wil het belang van indoor vergroening onder de aandacht van jongeren brengen.

Recent wetenschappelijk onderzoek toont aan dat een groene omgeving stress reduceert en de concentratie verhoogt. Voortgaand op het in 2021 gestarte initiatief 'Blok je groen' werden tijdens de blokperiode in mei de bibliotheek van het Kenniscentrum voor de Gezondheidszorg Gent, de Faculteitsbibliotheek bio-ingenieurswetenschappen UGent en de HOGENT bibliotheek Schoonmeersen deels omgetoverd tot groene oasen waar studenten welkom waren om te studeren.

Het onderzoek is een samenwerking tussen de faculteit bio-ingenieurswetenschappen van UGent en de HOGENT en spitst zich toe op twee testgroepen, namelijk de studenten die in met planten gedecoreerde ruimten studeerden

en zij die in een niet van planten voorziene ruimte blokten.

Studenten konden vrijwillig deelnemen door enquêtes in te vullen en door een staal van het microbiom van de huid te laten afnemen.

De onderzoeksresultaten worden in de loop van 2023 voorzien.

Crelan is een van de deelnemende partners aan het initiatief.

[Lees hier meer over Blok je Groen.](#)

### Overzicht van het werkjaar van de Crelan-Leerstoel aan de faculteit Bio-ingenieurswetenschappen aan de Gembloux Agro-BioTech van de universiteit van Luik

In februari 2017 werd een Crelan-leerstoel opgericht aan de faculteit Bio-ingenieurswetenschappen aan de Gembloux Agro-BioTech van de universiteit van Luik. Deze leerstoel heeft vooral als doel om de kennis over de korte ketens uit te diepen en dit concept verder te verspreiden onder alle actoren.

Deze korte ketens zorgen voor diversificatie en een positieve ecologische impact door een deel van de producten lokaal te verhandelen.

Vanaf 2022 is het onderzoekdomein van de leerstoel geheroriënteerd en bestaat het nu uit twee complementaire onderdelen. Enerzijds is het de bedoeling om kenniswerving over innovatieve economische modellen in de



lokale voedselmarketing te versterken. Anderzijds richt de leerstoel zich op het experimenteren, de innovatie en de co-constructie van duurzame voedselsystemen die productiesystemen en consumptiepatronen met elkaar verbinden. Hiervoor organiseert de leerstoel participatieve evenementen en zorgt deze voor de verspreiding van kennis.

De Leerstoel werkte in 2022 vijf initiatieven uit:

1. De organisatie van een samenvattend evenement bij het korteketeninitiatief 'Fabrique Circuit court de Rhisnes' met een volledig verslag van de activiteiten en resultaten van de eerste 4 werkjaren van de leerstoel.
2. De organisatie van een eerste participatief evenement over de logistieke processen bij de korteketen met een twaalfstal deelnemende organisaties en coöperaties actief in de arrondissementen Luik en Verviers.
3. De samenwerking met de cel 'Manger Demain' werd voortgezet met een actieve deelname aan het webinar over de onderzoeksresultaten van een enquête die gehouden werd bij diverse spelers uit de agrovoedingssector. Daarnaast werden ook sectorfiches opgesteld.
4. De organisatie, in samenwerking met de intercommunale "BEP de Namur", van een bedrijfsbezoek aan het WASABI-platform van de Gx ABT-ULiège en aan het korteketeninitiatief Fabrique Circuit court de Rhisnes ter gelegenheid van een officiële bezoekersdelegatie uit Nantes.
5. In het kader van het initiatief CARE AgricultureLife, dat zich richt op verbetering van geteste innovatieve teeltsystemen, werd een overlegcomité (met actoren uit de sector, leden van universiteiten en onderzoekscentra en landbouwers) opgericht en een eerste meeting georganiseerd.

## CROWDFUNDING VOOR LANDBOUW- EN VOEDINGSINITIATIEVEN STIMULEREN EN FACILITEREN

Samen met, het in landbouw en voeding gespecialiseerde crowdfundingplatform, **MiiMOSA** organiseerde Crelan Foundation voor de zesde keer op rij een oproep tot projecten in de landbouw- en voedingssector.

Ondernemers hadden de mogelijkheid om hun projecten aan het publiek voor te stellen via het platform van MiiMOSA.

In ruil voor hun financiële inbreng aan een project ontvangen de deelnemers hetzij een beloning in natura in de vorm van goederen en/of diensten bij een crowdfunding-project, hetzij een beloning in de vorm van rente bij een crowdlending-project. Deze laatste vorm is ook gekend als participatielening.

Zes van de 24 gelanceerde innovatieve projecten hebben een impuls gekregen van Crelan Foundation in de vorm van een financiële bijdrage, de zogenaamde 'duwtjes-in-de-rug' voor een totaalbedrag van 5.994,00 EUR.

## De zes 'Duwtjes-in-de-rug' van 2022 zijn:

### Ontdek de echte Labneh



Mariana en haar zoon Gaia maken Labneh en andere producten van biologische geitenmelk. Labneh is een gerecht gebaseerd op yoghurt en komt oorspronkelijk uit het oostelijk deel van het Middellandse Zeegebied.

Lekker bij het aperitief, de bbq, in dipsauzen ...

### Refoodgees, koken voor een zinnige wereld



Dit, op sociale inclusie geënt, restaurant in Sint-Gillis leidt vluchtelingen op en bereidt hen voor op een job in de Brusselse horeca.

### Creatie van 'un puits d'Âme Hour (bron van liefde)'



Het project voorziet in de aanleg van een waterput op het terrein van de Fondation L'Abeille et le chêne'.

### Ventre Content, een lokaal geïnspireerde plantaardige keuken



De zussen Margot en Zouzou staan in voor verrassende plantaardige gerechten waarbij ze het culinaire en het artistieke combineren.

### Een boomgaard begraasd door schapen!



L'Arbre qui pousse' is een gemeenschappelijk boerderijproject dat ook voorziet in een boomgaard met diverse plaatselijke variëteiten en respect voor de natuur.

### Een boomgaard en gediversifieerde hagen voor onze toekomst!



Antoine, Pierre, Simon en Etienne, twintigers en vrienden, dromen van collectief een boerderij uit te baten. De eerste stap is de aanleg van een hogestamboomgaard omzoomd door gediversifieerde hagen.

Maar nog belangrijker is dat Crelan Foundation deze zes jonge ondernemers hielp om via crowdfunding meer dan 66.000 EUR in te zamelen. Voor alle 24 projecten ging het om 292.811 EUR bijeengebracht door 2.470 burgers.



## STEUN AAN DE LANDBOUWORGANISATIES ZODAT ZIJ HUN LEDEN MAXIMAAL KUNNEN VERTEGENWOORDIGEN

Het ABS (Algemeen Boerensyndicaat) en de FWA ( la Fédération Wallonne de l'Agriculture) spelen een belangrijke rol in het vertolken van de stem van de land- en tuinbouwers bij de verantwoordelijke overheden. Daarnaast verlenen ze ook advies aan de aangesloten land- en tuinbouwers.

Beide organisaties kunnen jaarlijks rekenen op een financiële bijdrage van Crelan. Op die manier wil de bank haar steentje bijdragen aan een goede vertegenwoordiging en ondersteuning van de land- en tuinbouwers.

## Onze medewerkers zetten zich in voor het goede doel

In 2022 startten Crelan en AXA Bank een nieuw gezamenlijk initiatief. De maandelijkse SMILE-sessies zijn gezellige afterworks die telkens door een ander departement van de bank georganiseerd worden.

Met dit initiatief leren AXA Bank- en Crelan-medewerkers elkaar ook buiten de meer formele werkcontext kennen en tegelijkertijd kiest het organiserende departement een goed doel. Dit goede doel ontvangt dan de inkomsten van deze sessie. Dit zijn in eerste instantie de bedragen die de deelnemers spendeerden aan drankjes, aangevuld met

de ontvangsten van specifieke initiatieven tijdens de SMILE-activiteit zoals een tweedehandsbeurs, een kerstmarkt, ...

In het eerste werkingsjaar brachten de SMILE's 7.200 EUR op voor diverse goede doelen.

## Aandacht voor de derde wereld

### MICROFINANCIERING VIA INCOFIN

Sinds 2015 werkt Crelan samen met Incofin via een participatie in het kapitaal van het fonds.

Het fonds Incofin verschaft financiële middelen aan microfinancieringsinstellingen in derdewereldlanden, die worden geselecteerd onder meer op basis van hun impact op de sociale ontwikkeling van de kansarme lokale bevolking.

De microfinancieringsinstellingen gebruiken deze middelen vervolgens om "microkredieten" te verschaffen aan de lokale kleinschalige



projecten. Op deze manier levert Incofin een belangrijke bijdrage tot de economische ontwikkeling van derdewereldlanden en verzekert zij zich ervan dat haar middelen goed worden besteed.

## SCHOLIEREN LOPEN STAGE VOOR YOUCA

Op 20 oktober waren 8 studenten een hele dag onze gasten in het kader van de Youca Action Day. Via een spel, een quiz en een heuse ontdekkingstocht via alle afdelingen van de bank ontdekken ze meer over de taken van een bankier. Daarvoor betaalt Crelan hen 440 euro loon, een bedrag dat de bank optrekt tot 1.000 euro en dat de studenten bijdragen aan jongerenprojecten in Oeganda, Burkina Faso en Ecuador.



Daarom heeft Crelan in 2021, als onderdeel van het partnership met de KBBM, voor elke toegekende ECO-Energiefinanciering de kost voor het planten van vier bomen op zich genomen.

## HET RESULTAAT VAN DIT PARTNERSHIP IN 2021?

Het resultaat van deze samenwerking is dat erop verschillende locaties in België maar liefst 8.497 bomen zullen geplant worden. Hierdoor kan er 3 hectare bos op duurzame wijze opnieuw aangeplant worden. De deskundigheid en knowhow van de KBBM bieden de garantie dat de percelen op duurzame wijze en in overeenstemming met hun omgeving worden beplant.

In 2022 kent deze samenwerking een vervolg en engageert Crelan zich tot de financiering van 2 nieuwe bomen voor elke pasgeborene die klant wordt.

## Onze samenwerking met de Koninklijke Belgische Bosbouwmaatschappij

Begin 2021 ging Crelan een partnership aan met de Koninklijke Belgische Bosbouwmaatschappij (KBBM) om op diverse locaties in België projecten van herbebossing te realiseren. Op die manier kon Crelan bijdragen tot een betere bescherming en het behoud van de bossen in ons land.

## WAAROM EEN SAMENWERKING MET DE KBBM?

In België is er 700.000 hectare bos, wat overeenkomt met 23% van het totale Belgische grondgebied. Vandaag vertonen echter meer dan 60% van de boomsoorten in onze bossen tekenen van verzwakking. Om het bos van morgen te beschermen en voor te bereiden, is het van belang de regeneratie van bossen te ondersteunen en projecten aan te moedigen die qua soorten, leeftijd en structuur gediversifieerd zijn.





# Duurzame milieu-investeringen



“Het gebruik van energie heeft een directe impact op het milieu en het klimaat. Een energiezuinige aanpak is dus een taak van ieder van ons en in het belang van iedereen. De acties die we nu ondernemen zullen voor een groot deel onze milieu-erfenis aan de volgende generatie bepalen. Energiezuinig omspringen zonder het comfort van de collega's te beperken is een uitgangspunt waar we continu aandacht aan schenken. Gerichte investeringen in het kader van een efficiënt energieverbruik wierpen de laatste jaren hun vruchten af”

Patrick Van Deuren,  
technisch sitecoördinator

De Crelan-personeelsleden werken verspreid over drie gebouwen, de hoofdzetel in Brussel (Anderlecht) en twee regionale zetels, in Antwerpen en Gembloux.

Ook in de manier waarop de bank deze gebouwen beheert wil ze inspanningen leveren om haar ecologische voetafdruk te verkleinen.

## Investeringen in energiezuinige oplossingen

Volgende investeringen in de voorbije jaren hadden een positieve impact op het energieverbruik:

- de installatie van zonnepanelen in 2018 en het systematisch vervangen van energieverblindende lampen door een LED-alternatief sinds datzelfde jaar;
- de installatie van een nieuw gebouwenbeheersysteem en de optimalisering van het bevochtigingssysteem voor de luchtgroepen in het hoofdkantoor in 2019;

- een afstemming van de stookcurve op de reële behoeften in 2020;
- de installatie van een condenserende hoog rendement boiler ter vervanging van de bestaande warmwaterproductie in 2022;
- de aanpassing van de basistemperatuur en de werkingsuren van de HVAC-installaties in de gebouwen.



### Impact van fotovoltaïsche panelen

In 2018 installeerde Crelan fotovoltaïsche panelen op het dak van de hoofdzetel in Brussel (Anderlecht). Op die manier produceert Crelan een deel van haar eigen elektriciteitsbehoefte en zorgt ze ervoor dat alle delen van het gebouw een nuttige bestemming krijgen. De installatie zou volgens de initiële berekening na 6 jaar rendabel zijn, maar deze periode is met de huidige energieprijzen aanzienlijk ingekort.

Zonne-energie is een vorm van duurzame energie en stoot geen CO2 of andere schadelijke stoffen uit. De installatie draagt zo bij aan een schoner klimaat en een beter milieu. Het totale geïnstalleerde vermogen bedraagt 27,47 kWp en neemt de maximale beschikbare ruimte op het dak in. Het doel van de investering is om jaarlijks 9.600 kg. CO2 minder uit te stoten door een daling van het elektriciteitsverbruik met 2%.

	2019	2020	2021	2022
<b>Productie zonne-panels (MWh)</b>	26,766	25,461	29,567	20,902
<b>Daling CO2-uitstoot (kg)</b>	10.493	10.017	11.632	8.497

Ondanks de hoge temperaturen tijdens de zomer en het daaraan gekoppelde meerverbruik van de koelinstallaties – een gegeven waar we in de toekomst meer en meer rekening zullen moeten houden – slaagden we erin om in 2022 9% minder elektriciteit te verbruiken.

Het gasverbruik daalde in 2022 met 37%. Tijdens de eerste helft van het jaar was er nog een negatieve impact van de coronamaatregelen onder andere voor ventilatie. Vergelijken we de tweede jaarhelft van 2022 tegenover deze van 2021 dan noteren we zelfs een besparing van 60%.

Het waterverbruik steeg dan weer met 60%, voornamelijk als gevolg van het heropnemen van de gewone activiteitenkalender op de zetels na het stopzetten van de coronamaatregelen met perioden van verplicht thuiswerk.

## Laadpunten voor elektrische wagens

In 2022 installeerde de bank 8 extra laadpunten in Anderlecht en 2 in Gembloux.

Door het ter beschikking stellen van deze laadpunten willen we het elektrisch rijden bij onze medewerkers stimuleren. Door bij onze mobiliteit minder gebruik te maken van fossiele brandstoffen verminderen we de uitstoot aan broeikasgassen.

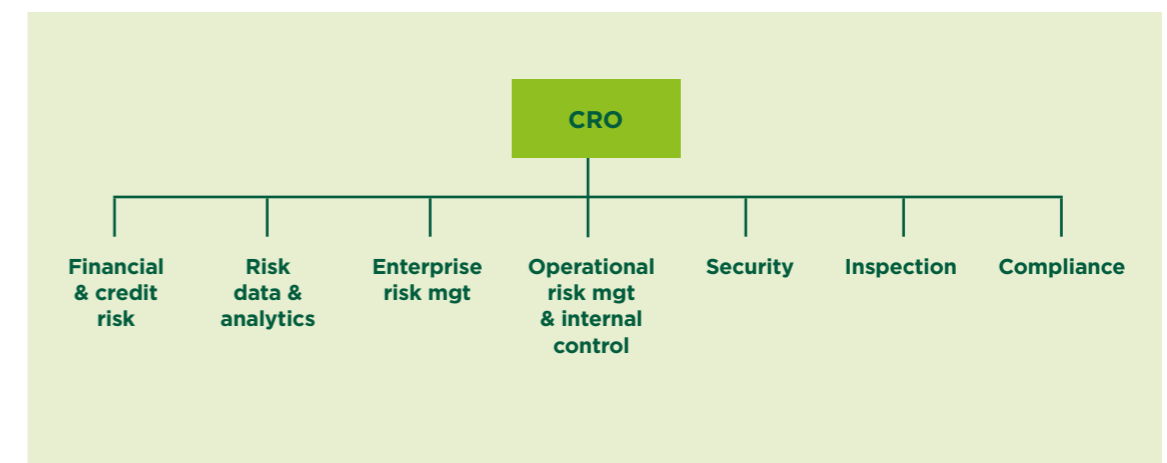




# Risk management

Het volledige risicobeheer van de bank is toevertrouwd aan één directie waarbij verschillende teams instaan voor de goede werking. Op die manier wil de bank de risico's zo goed mogelijk beheren, opvolgen en vermijden.

## Risk management in het organogram



### De voornaamste taken

- Onder de financiële risico's vallen het rente-, optie-, liquiditeits- en marktrisico. Deze risico's worden opgevolgd door specifieke modellen waarbij Risk Management de tweedelijnscontrole uitoefent na de eerstelijnscontrole van de specifieke businessunits zelf. De opvolging gebeurt via een centrale aansturing voor alle entiteiten van Crelan Groep.
- Risk management is eveneens verantwoordelijk voor de opvolging van de kwaliteit van de kredietportefeuille aan de hand van het kredietbeleid. Naast het beleid wordt de gezondheid van deze portefeuille ook in de hand gewerkt door gespreide bevoegdheden in het kader van de krediettoekenning en het hanteren van score- en ratingmodellen. Voor elk dossier waarvan de toekenning bij het krediet- en/of directiecomité valt levert Risk management een onafhankelijk advies.
- Voor het opvolgen van de operationele risico's maakt de bank gebruik van een waarschuwingsmechanisme en het opvolgen van de evolutie van sleutelindicatoren. Binnen elke afdeling van de bank is ook één of meerdere respondent(en) aangesteld om operationele incidenten te melden en te rapporteren via een uniforme opvolgingstool.
- De opvolging van de IT-security verloopt via twee controlelijnen, een eerste lijn die zich met de praktische opvolging bezighoudt en

een tweede lijn die de risico's beschrijft, het beleid bepaalt en de controles uitvoert.

- Compliance legt zich toe op de controle van een correcte werking van de bank in het kader van wetgevende, reglementaire en toezichthoudende procedures. Daarnaast werkt deze afdeling ook actief mee aan het verbreden van de awareness en van de kennis over deze materie bij de medewerkers.
- Interne Audit verschaft op een onafhankelijke manier redelijke zekerheid - aan zowel de Raad van Bestuur, via het Auditcomité, als aan het Directiecomité - over de kwaliteit en doeltreffendheid van de interne controles, over het risicobeheer en over de systemen en processen van deugdelijk bestuur van de bank.
- De afdeling Inspectie controleert de goede werking van de zelfstandige agentschappen door een combinatie van onaangekondigde en aangekondigde controles en door onderzoeken vanuit de hoofdzetel. Verder is de afdeling verantwoordelijk voor de uitwerking en opvolging van het Crelan Charter waarin de belangrijkste afspraken tussen de Bank en de zelfstandige agentschappen opgenomen zijn.
- Tot slot is de directie Risk Management ook verantwoordelijk voor het coördineren van de recoverytesten en het opstellen van recoveryplannen en het opmaken van reglementaire rapporten zoals ICAR (Internal control annual report), ICAAP (Internal Capital Adequacy Assessment Process), ILAAP (Internal Liquidity Adequacy Assessment Process), het Recovery Plan, het derdepijlerverslag, ...

Meer gedetailleerde informatie over het risicobeheer en -opvolging van Crelan Groep is beschikbaar in het Jaarverslag 2022 van Groep Crelan onder het hoofdstuk 'Crelan Groep, een veilige bankengroep.

## Klimaat, omgevingsrisico's en blootstelling aan carbonintensieve sectoren

De klimaatverandering kan ook een impact hebben op onze werking en is dus een element waarmee we wel degelijk rekening moeten houden. Hiervoor hebben we een aantal risico's in kaart gebracht.

### Kredietrisico

Risico's kunnen zich voordoen op het vlak van:

#### - Hypotheken - transitierisico

De energieperformantie speelt meer en meer een rol in de waardebeoordeling van de woning. Huizen met een lagere EPC-waarde, kunnen in de toekomst in waarde dalen, en dat heeft een impact op de LGD-waarde (loss given default).

Ook het meerverbruik aan energie van dit type woningen kan, rekening houdend met de sterk gestegen energieprijzen, de CTP (capacity to pay) en de PD (probability of default) op een negatieve wijze beïnvloeden.

#### - Professionele leningen - transitierisico

Het belangrijkste risico bij het segment van de professionele kredietverlening bestaat uit de divers gelanceerde wetgevende initiatieven, zoals onder andere de carbon taks, omdat deze het businessmodel van de professionele klanten beïnvloeden.

#### - Hypotheek & professionele klanten - fysisch risico

De meer extreme weersomstandigheden doen het risico op extreme overstromingen toenemen met een impact op de CTP en PD omdat de klant budget dient aan te wenden voor de nodige herstellingen. Daarnaast vermindert ook de waarde van het onderpand van de lening.

### Operationeel risico

De diverse wijzigingen binnen het wetgevend kader hebben we als belangrijkste operationeel risico geïdentificeerd. Als financiële instellingen is het essentieel om de diverse verplichtingen op vlak van rapportering, en verwachtingen vanuit de toezichthouder op een correcte en tijdige wijze te implementeren. Dit betekent eveneens aandacht voor de beschikbaarheid van kwalitatieve data.

### Liquiditeitsrisico

Het duurzaamheidsaspect vormt een cruciaal element in onze activiteit. Investeerders zijn vragende partij om Groene obligaties in de markt te zetten. Het niet integreren van Groene obligaties als product zou een negatieve impact kunnen hebben op de fondsenwerving en de kostprijs.

### Marktrisico

Als marktrisico, identificeren we vooral het risico bij de transitie van een duurzame investeringsportefeuille.



Dit duurzaamheidsverslag 2022 vormt een aanvulling op het jaarverslag 2022 van de Groep Crelan. Beide zijn beschikbaar op [www.crelan.be](http://www.crelan.be).

Wij danken de medewerkers, agentschappen en het management van Crelan Groep voor hun bijdrage aan dit verslag en hopen dat het in de toekomst verder kan worden ontwikkeld en aangevuld met concrete doelstellingen en nieuwe cijfers. Ook willen wij onze klanten en coöperatieve aandeelhouders bedanken voor het vertrouwen dat zij in onze bank stellen.



**Crelan**  
Samen anders bankieren