



Rapport de durabilité

2022



Rapport de durabilité 2022

Groupe Crelan

Ce rapport de durabilité 2022 complète le rapport annuel 2022 du Groupe Crelan.

Contenu

Ce rapport de durabilité 2022 complète le rapport annuel du Groupe Crelan 2022. Dans le rapport annuel, nous discutons principalement des chiffres et des résultats. Dans le rapport de durabilité, en revanche, nous abordons notre méthode de travail et notre point de vue sur notre rôle au sein de la société et de notre environnement de travail.

Crelan est une banque coopérative qui compte plus de 277 000 actionnaires coopérateurs. Ces derniers ont investi jusqu'à un maximum de 5 009,60 euros dans les parts sociales de CrelanCo, car ils croient en l'avenir et en la politique de la banque. Nous avons donc une obligation importante envers eux. Ils attendent non seulement que leur banque se développe sainement, mais surtout qu'elle le fasse d'une manière responsable et respectueuse. Nous devons donner l'exemple à cet égard.

Dans ses conseils financiers et son engagement envers la société, Crelan veut avoir un impact positif sur le plan social et écologique.

Dans ce rapport de durabilité, nous voulons donc vous informer, en tant que lecteur, de manière transparente, sur la manière dont nous menons nos activités de manière socialement responsable.

Nous nous efforçons d'adopter une approche pragmatique en accordant une attention continue aux intérêts de toutes les parties prenantes.

Crelan traduit ce principe concrètement par une attention pour :

- Une durabilité continue de sa gamme de produits et de services ;
- Un service et des conseils transparents, compétents et personnalisés pour ses clients ;
- Une rémunération correcte pour ses actionnaires coopérateurs ;
- Un environnement de travail agréable et motivant pour ses collaborateurs ;
- Des investissements écologiques dans ses bâtiments et ses services ;
- Le sponsoring de plusieurs champions talentueux et la formation de jeunes athlètes en cyclo-cross, basket-ball et athlétisme ;
- Une contribution financière à la société dans laquelle elle opère par l'intermédiaire de la Crelan Foundation ;
- Une participation au capital d'Incofin, un fonds spécialisé dans la microfinance dans les pays du tiers monde.

Vous trouverez de plus amples informations dans ce rapport. Les chiffres économiques vous intéressent aussi ? Nous vous invitons alors à lire le rapport annuel, que vous pouvez également trouver sur www.crelan.be.

Retour de Philippe Voisin sur une année 2022 durable	6
Qui sommes-nous ?	9
Structure et actionnariat	11
Quelques chiffres révélateurs du groupe Crelan	12
Une année durable chez Crelan	14
À la une	14
Stratégie et plan d'action pour les années à venir	18
Groupe Crelan : unir nos forces de manière durable	18
Les Nations Unies comme fil conducteur	23
Une gouvernance durable	25
Un Conseil d'Administration diversifié	25
Comité de Direction	28
Réglementations bancaires	29
Rémunérations des administrateurs	29
Une relation durable avec les clients	33
Octroi de crédits durables	33
Offre de placements durables	35
Accessibilité des agences pour les personnes à mobilité réduite	40
Une relation durable avec les collaborateurs	43
Un personnel diversifié permet de rester en contact avec ce qui vit dans la société	44
La diversité, un engagement !	45
De la mobilité interne à l'employabilité durable	46
Crelan est de nouveau élu Top Employer	46
Comment nos employés se portent-ils ?	47
Grandir, apprendre et évoluer ensemble	47
Together@Crelan et Young@Crelan	48
La santé avant tout !	49
Sécurité	50
Un portefeuille de placement construit de manière durable	53
Un acteur sociétal durable	57
La Crelan Foundation pour et par les actionnaires coopérateurs de CrelanCo	58
Soutien à l'agriculture et à l'horticulture durables	58
Nos collaborateurs s'engagent pour une bonne cause	62
Attentive au tiers-monde	62
Notre coopération avec la Société Royale Forestière de Belgique	63
Investissements environnementaux durables	65
Investissements dans les solutions énergétiques	65
Bornes de recharge pour voitures électriques	67
Gestion des risques	69
Climat, risques environnementaux et exposition aux secteurs à forte intensité de carbone	70



“En tant que banque coopérative, nous devons être le moteur d’une transition durable”

Philippe Voisin,
CEO Crelan

L’année 2022 fut riche en événements, en tragédies, en espoir.

Elle restera dans nos mémoires comme l’année marquée par le retour de la guerre en Europe, avec des décisions où la cohésion des gouvernements européens et le fort soutien des opinions publiques ont été remarquables.

Cette guerre, au-delà des souffrances humaines qu’elle provoque, a également un effet néfaste sur le climat, l’approvisionnement alimentaire, le progrès économique et le bien-être humain. Elle montre aussi visuellement à quel point nous sommes encore dépendants d’énergies fossiles.

Si nous voulons réellement inverser le cours des choses, nous devons tous prendre nos responsabilités. En tant que banque coopérative, Crelan peut et doit être un précurseur dans ce processus qui accompagne ses clients dans la transition énergétique.

Si 2022 a été la première année où Crelan et Axa Banque ont travaillé ensemble pour préparer la fusion avec énergie et passion, nous avons poursuivi et amélioré la solidarité avec nos clients – agriculteurs, professionnels ou particuliers – grâce à des mesures permettant la suspension du remboursement de capital pour les crédits et l’octroi de prêts énergétiques à des conditions fortement réduites.

La volonté de réduire fortement notre empreinte carbone s’est traduite par une série de mesures visant à consommer moins et mieux grâce à l’achat d’électricité verte et à l’écologisation accélérée de notre flotte de véhicules. L’objectif est de rendre les émissions du Groupe Crelan (scope 1 et 2) neutres en carbone d’ici 2030 et nous nous engageons à appliquer le principe d’impact négatif.

En 2022, Crelan a de nouveau été reconnue comme Top Employer en Belgique et ce, pour la 7e année consécutive. Nous sommes particulièrement fiers de cette reconnaissance.

Pour mener à bien le projet d’intégration avec AXA Banque, nous avons décidé, en autres, d’évoluer vers une structure organisationnelle unifiée. Dans cette nouvelle structure, il m’a semblé important de continuer à donner aux questions ESG une place prépondérante, grâce à une structure spécifique et adaptée. De cette façon, nous souhaitons accélérer notre avancée vers la durabilité.

Ensemble, transmettons un monde durable à la prochaine génération.

Philippe Voisin
CEO Crelan

Qui sommes-nous ?



Le Groupe Crelan est composé de 4.606 collaborateurs enthousiastes - tant les membres du personnel que les agents bancaires indépendants et leurs employés - qui donnent chaque jour le meilleur d'eux-mêmes pour près de 1,8 million de clients.

Le Groupe financier est constitué de la SC CrelanCo, de la SA Crelan, de la SA



CrelanCo SC est **l'actionnaire unique et à 100 %** du Groupe Crelan. Le capital social de cette société coopérative agréée est constitué par la participation de **plus de 277.000 actionnaires coopérateurs**. Ces derniers sont donc tous copropriétaires de notre Groupe bancaire.

Les racines coopératives de Crelan remontent aux années soixante et trouvent leur origine dans les liens étroits de la banque avec le secteur agricole et horticole belge. Les premières caisses coopératives collectaient l'épargne des agriculteurs, ce qui permettait à la banque d'accorder des crédits agricoles.

Europabank et de la SA AXA Bank Belgium.

Elle occupe la cinquième place en termes de total bilantaire parmi les banques de détail belges.

Pour le grand public, le Groupe Crelan est représenté par trois logos bancaires : Crelan, AXA Banque et Europabank.

À partir des années 1990, les caisses coopératives ont également rejoint l'actionnariat de Crelan, jouant un rôle important dans la privatisation de l'institution financière initialement publique. Depuis novembre 2015, toutes les anciennes caisses coopératives ont fusionné et CrelanCo est l'actionnaire à part entière.

Le Groupe Crelan en plus d'être une coopérative, est également un groupe bancaire 100 % belge dont le centre de décision se trouve dans son propre pays et dont la gamme de produits et services est exclusivement destinée au marché belge.



La banque Crelan est **une fédération d'établissements de crédit** constituée par Crelan SA et par son actionnaire, la SC CrelanCo. La solidarité entre les deux est totale.

Crelan propose une large gamme de produits bancaires et d'assurance pour les particuliers, les indépendants et les PME. L'objectif de Crelan est d'offrir à ses clients des solutions globales plutôt que simplement des produits, notamment des moyens de paiement, des produits d'épargne et d'investissement, des formes de crédit et des polices d'assurance. À cette fin, Crelan utilise sa propre gamme de produits, qu'elle complète avec les produits de plusieurs partenaires, chacun étant une référence dans son domaine. Il s'agit notamment de polices d'assurance non-vie d'AXA Belgium, de polices d'assurance-vie d'Allianz et de formules d'investissement d'Amundi, d'Econopolis Wealth Management et d'AXA Invest Managers.

En outre, avec une gamme de produits spécialisés, la banque est le partenaire privilégié des

agriculteurs et des grandes entreprises du secteur agricole et horticole.

Si vous demandez à nos clients pourquoi ils choisissent Crelan, **la relation de confiance** qu'ils entretiennent avec leur agent bancaire Crelan est invariablement l'une des raisons. Nous sommes fiers de rapprocher le conseil financier du client. Non seulement par le biais des canaux bancaires numériques, mais aussi grâce à notre réseau d'agents bancaires indépendants qui connaissent bien leur quartier et leurs clients.

Plus de 450 agences sont accessibles pour nos clients chaque jour.

Des clients satisfaits ne peuvent être obtenus que grâce à des collaborateurs satisfaits. C'est pourquoi Crelan accorde une attention constante au bien-être au travail. En 2022, la banque a reçu le label de Top Employer pour la septième fois consécutive.

Des décisions durables et notre engagement social, notamment par le biais de la Crelan Foundation, vont de soi.

europabank

Contrairement à ce que son nom indique, Europabank est une banque belge, dont le siège est à Gand. Elle fait partie du Groupe Crelan depuis 2004.

En tant que **filiale de Crelan**, Europabank offre une gamme spécifique de produits et de services pour les particuliers et les entrepreneurs. Elle est notamment connue pour sa spécialisation dans le **crédit à la consommation**.

Les commerçants et les entrepreneurs connaissent aussi la banque comme **prestataire de transactions avec les cartes de débit et les cartes de crédit Visa et MasterCard** et en tant que fournisseur de **leasing et de renting**.

La banque compte 47 agences.

Contrairement à Crelan et à AXA Bank Belgium, Europabank ne travaille pas avec un réseau d'agents bancaires indépendants, mais exclusivement avec du personnel salarié.



AXA Bank Belgium est la plus récente et aussi la plus grande entité du Groupe Crelan. AXA Bank Belgium est **la banque sœur** de Crelan depuis le 31/12/2021, après que le Groupe Crelan l'a acquise auprès de l'assureur international français AXA Group.

AXA Bank Belgium **soutient ses clients, les familles et les entrepreneurs belges, en les guidant de manière proactive dans la constitution et la gestion de leur patrimoine, grâce à des conseils sur mesure en matière de crédits immobiliers et d'investissements.** La banque est ancrée localement grâce à son réseau d'agents bancaires indépendants. Les outils numériques conviviaux et le contact personnel vont de pair. À ce titre, la banque a reçu plusieurs prix au cours des cinq dernières années, dont celui de la banque la plus innovante en 2021, décerné par ses clients.

Au sein du Groupe, il existe une coopération commerciale, technique et financière.

Pour plus d'informations sur l'histoire de Crelan et du Groupe Crelan, consultez le site www.crelan.be.

Chiffres au 31/12/2022

Entreprise	Nombre de collaborateurs	Nombre d'agences	Nombre de clients	Nombre d'actionnaires coopérateurs	Active en
Crelan	2.199*	453	759.224	273.427	Belgique
Europabank	361	47	173.451	-	Belgique
AXA Bank Belgium	2.046**	333	858.148	4.328	Belgique

*717 membres du personnel et 1.482 collaborateurs dans le réseau d'agences indépendantes
**715 membres du personnel et 1.331 collaborateurs dans le réseau d'agences indépendantes

Structure et actionnariat

La SA Crelan forme avec la société coopérative agréée SC CrelanCo, une fédération d'établissements de crédit, où la SA Crelan assume le rôle d'établissement central. Il existe une solidarité complète entre les deux entités de la fédération, ce qui explique pourquoi les résultats de la SA Crelan et ceux de la SC CrelanCo sont globalisés.

La SC CrelanCo détient 100 % des actions et droits de vote de la SA Crelan. Au 31 décembre 2022, le capital coopératif de CrelanCo était détenu par 277.755 actionnaires coopérateurs. Crelan est donc une banque 100 % belge avec un ancrage 100 % coopératif.

La gestion opérationnelle tant de la SA Crelan que de la SC CrelanCo, que de la SA AXA Bank Belgium est assurée par le Comité de Direction de la SA Crelan.

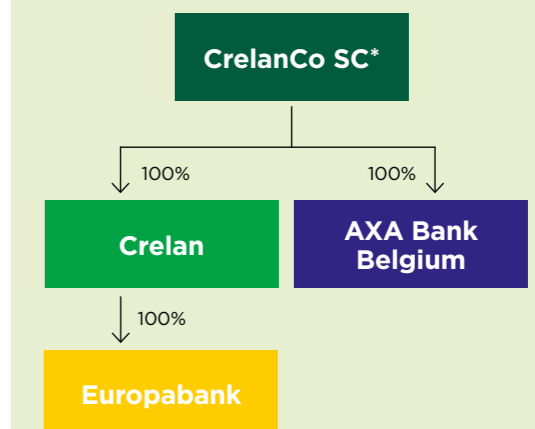
L'ensemble formé par la SA Crelan et la SC CrelanCo est dénommé dans le présent rapport « Crelan » ou « la Banque », alors que le vocable plus large « Groupe Crelan » ou « le Groupe » fait référence à toutes les entités ou filiales citées ci-dessous et comprises dans la consolidation par intégration globale.

Les comptes d'Europabank et d'AXA Bank Belgium sont inclus dans le périmètre de consolidation du Groupe Crelan conformément à l'Arrêté Royal du 23 septembre 1992 relatif aux comptes consolidés des établissements de crédit.

Le Groupe Crelan n'a pas de filiales.

Le schéma ci-dessous reprend la structure du Groupe Crelan sous forme simplifiée.

Le schéma ci-dessous reprend la structure du Groupe Crelan sous forme simplifiée.



*La SA Crelan forme avec la société coopérative agréée SC CrelanCo, une fédération d'établissements de crédit, où la SA Crelan assume le rôle d'établissement central. Conformément à l'article 239 de la loi du 25 avril 2014 relative au statut et au contrôle des établissements de crédit.

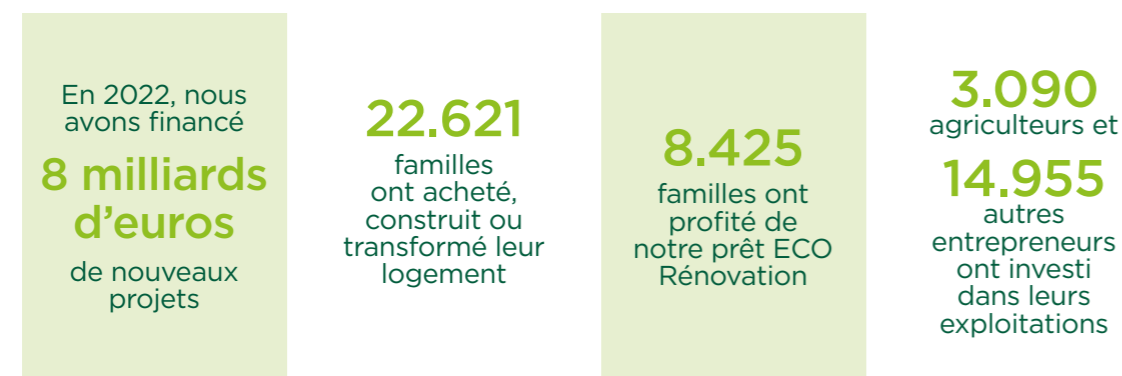
Quelques chiffres révélateurs du groupe Crelan

Chiffres au 31/12/2022

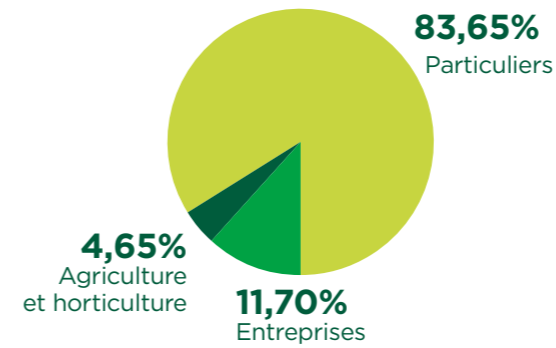


277 755 actionnaires coopératifs ont investi ensemble 912 millions d'euros dans l'avenir du groupe Crelan.

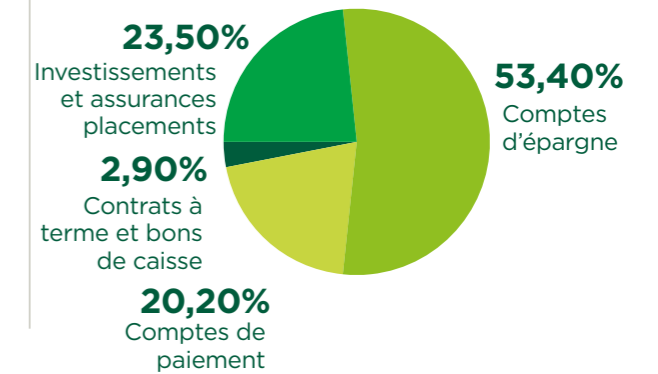
Nous aidons 1,8 millions de clients dans leur gestion financière



Nous gérons 46 milliards d'euros de crédits



Nous gérons 56 milliards d'euros d'actifs de clients



En 2022, le groupe Crelan a contribué à hauteur de 83,25 mio EUR en taxes sur les revenus et des prélèvements sur les banques

Les ratios suivants montrent que le groupe Crelan est un groupe bancaire sûr et bien capitalisé

Cost Income Ratio	67,30%
Loan Loss Ratio	0,05%
ROE	7,33%
ROA	0,29%
Tier 1	24,02%

Légende

CIR (Cost Income Ratio) : représente les coûts d'exploitation par rapport aux revenus d'exploitation. Indicateur d'efficacité. (Pour chaque euro de bénéfice, le Groupe supporte des coûts de 67,30 centimes)

Loan Loss Ratio : représente les pertes sur les crédits par rapport au total du cours de crédits. Indicateur de la qualité du cours de crédits. (Par euro de crédit en cours, le Groupe subit une perte de 0,05 cent pour le contentieux)

ROE (Return on equity) : compare le bénéfice net aux fonds propres. Indicateur de rentabilité. (Pour chaque euro de fonds propres, le Groupe génère 7,33 cents de bénéfice net)

ROA (Return on Assets) : compare le bénéfice net au total des actifs. Indicateur de rentabilité. (Pour chaque euro du total du bilan, le Groupe réalise 0,29 cent de bénéfice net)

Tier 1 : Compare les fonds propres de base aux actifs pondérés en fonction des risques dans le bilan. Indicateur de solvabilité. (Pour chaque euro de risque au bilan, le Groupe dispose de 24,02 cents de fonds propres de base pour la couverture)

Une année durable chez Crelan

À la une

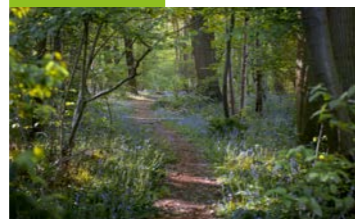
11 janvier



ECONOPOLIS CLIMATE FUND ELARGIT NOTRE OFFRE DE PLACEMENTS DURABLE

Le nouveau compartiment investit principalement dans des actions et des valeurs assimilées à des actions, en mettant l'accent sur les entreprises qui s'efforcent de créer un monde neutre sur le plan climatique. Ces entreprises contribuent à un monde plus vert, meilleur et plus durable. Le portefeuille sera composé d'une quarantaine de valeurs climatiques, réparties sur six pôles climatiques. L'accent est mis sur l'électricité, l'alimentation, l'agriculture et l'utilisation des terres, l'économie circulaire, les transports et les bâtiments.

12 janvier



8.479 ARBRES PLANTÉS

En 2021, Crelan s'est engagée auprès de la Société Royale Forestière de Belgique à planter quatre arbres pour chaque financement ECO-énergétique réalisé. Le résultat de cette action, associé à une contribution de la Crelan Foundation, permettra de planter 8 479 nouveaux arbres dans nos forêts belges.

20 janvier



7X TOP EMPLOYER

Après un examen approfondi de sa politique RH par le biais d'une étude indépendante, Crelan a reçu pour la septième année consécutive le titre de Top Employer.

1 mars



CRELAN VISE LE BIEN-ÊTRE MENTAL DE SES COLLABORATEURS

Le projet de fusion avec AXA Banque entraîne des changements pour le personnel des sièges. Ainsi, une nouvelle structure organisationnelle unifiée a été mise en place au cours de l'année 2022. Pour accompagner ses collaborateurs dans ce processus, la banque met à leur disposition la plateforme en ligne Mindlab. Avec des modules tels que : mieux dormir, "faire face au stress", "pleine conscience" et "méditation", les collègues intéressés peuvent renforcer leur résilience mentale à leur propre rythme.

31 mars



SOLIDARITÉ AVEC LES RÉFUGIÉS UKRAINIENS

La guerre en Ukraine et les souffrances qu'elle engendre ne laissent personne indifférent. Par le biais d'une lettre d'information, la Crelan Foundation informe les actionnaires coopérateurs que des projets axés sur l'accueil de ces réfugiés de guerre peuvent également bénéficier d'un soutien financier.

5 avril



UN CALENDRIER DE ET PAR NOS ACTIONNAIRES COOPÉRATEURS

Pour la troisième fois, les actionnaires coopérateurs peuvent participer à un concours photo qui permettra de sélectionner les images du calendrier 2023 de la banque.

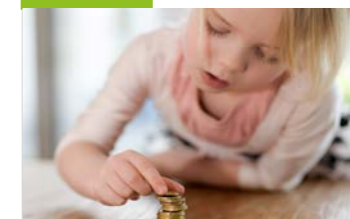
25 avril



DES CASIERS ET DES DOUCHES FLAMBANT NEUFS POUR CEUX QUI VIENNENT À VÉLO

Dans le cadre de la mobilité verte, Crelan et AXA Banque encouragent l'utilisation du vélo comme moyen de transport entre le domicile et le lieu de travail. Afin d'offrir à nos cyclistes des installations optimales, de nouveaux casiers et de nouvelles salles de douche ont été installés.

30 avril



DIVIDENDE DE 3 %

Le week-end du 30 avril, les actionnaires coopérateurs de CrelanCo percevront un dividende brut de 3%. CrelanCo souhaite ainsi les remercier pour l'engagement qu'ils prennent dans le groupe Crelan.

24 juin



LE SPORT REUNIT

Du 21 au 26 juin, les championnats du monde de basket-ball 3x3 se déroulent à Anvers qui vivra sous le signe de ce sport facile d'accès pendant six jours. En tant que sponsor principal de cet événement, Crelan organise un véritable tournoi de basket pour les collaborateurs de Crelan et d'AXA Banque. Tout un après-midi d'ambiance et d'esprit sportif sur la Sint-Andriesplaats.

11 août



MESURES DE SOUTIEN A LA SUITE DE LA SÉCHERESSE

Une fois de plus, de nombreuses entreprises agricoles et horticoles ont été touchées par la longue période de grande sécheresse. Les clients agricoles de Crelan peuvent compter sur le soutien de leur banquier. En effet, Crelan leur offre la possibilité de suspendre le remboursement du capital de leur prêt pendant un an, allégeant ainsi la pression temporaire sur leur trésorerie.

4 septembre



LANCEMENT DU CAPITAL COOPÉRATIF CHEZ AXA BANQUE

Les clients d'AXA Banque qui sont intéressés et qui répondent au profil d'investissement requis peuvent désormais souscrire des actions coopératives de CrelanCo par l'intermédiaire de leur agence AXA Banque.

5 septembre



4E ACHAT GROUPÉ D'ÉNERGIE

Pour la quatrième fois, Crelan organise un achat groupé d'énergie 100% verte pour les actionnaires coopérateurs de CrelanCo. Lors des éditions précédentes, plus de 10 000 familles avaient participé.

16 septembre



NOUVELLE ÉQUIPE DE CYCLOCROSS CRELAN FRISTADS

La nouvelle équipe de cyclocross Crelan Fristads, qui succède à Iko Crelan, est présentée à la presse.

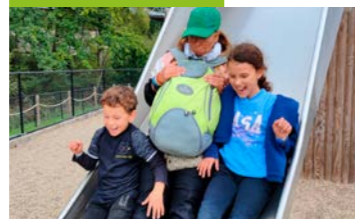
20 septembre



APRÈS L'EFFORT, LE RÉCONFORT

Dans le cadre de la semaine de la mobilité, Crelan et AXA Banque organisent un délicieux petit-déjeuner pour ceux qui font la navette de manière durable.

25 septembre



DURBUY, HERE WE COME TOGETHER

Quelque 200 collaborateurs enthousiastes de Crelan et d'AXA Banque ont découvert Durbuy pendant toute une journée lors de la première activité « Together » pour les membres du personnel et leurs familles.

Au programme : petit-déjeuner, via ferrata, fast tag, superfly, expérience spéléo, chute libre, big air, kayak, pâtes et pizzas, balade dégustation et un barbecue.

27 septembre



MESURES DE SOUTIEN ÉNERGÉTIQUE POUR LES CLIENTS PROFESSIONNELS

Crelan, AXA Banque et Europabank participent aux mesures de soutien énergétique que le gouvernement et le secteur bancaire ont élaborées pour les ménages temporairement en difficulté en raison de l'augmentation de leurs factures d'énergie.

Mais Crelan et AXA Banque vont plus loin pour leurs clients professionnels. Fin septembre, les deux banques ont annoncé que les clients professionnels, dont la trésorerie est mise à mal par l'augmentation des prix de l'énergie, peuvent faire appel à un prêt énergie, spécialement conçu à cet effet, à des conditions très intéressantes.

20 octobre



UN VOYAGE DÉCOUVERTE POUR UNE ŒUVRE CARITATIVE

Huit étudiants ont été nos invités pour une journée entière dans le cadre de la journée d'action Youca. Au travers d'un jeu, d'un quiz et d'un véritable voyage de découverte à travers tous les départements de la banque, ils en apprennent davantage sur les tâches d'un banquier. En contrepartie, Crelan leur verse un salaire de 440 euros, montant que la banque porte à 1 000 euros et que les étudiants reversent à des projets de jeunes en Ouganda, au Burkina Faso et en Équateur.

25 octobre



VACCINATION CONTRE LA GRIPPE

Crelan propose à ses collaborateurs une vaccination gratuite contre la grippe.

31 octobre



CCT CHÈQUES-REPAS

Crelan étend la convention collective de travail pour les chèques-repas destinés aux membres du personnel.

03 novembre



CAR POLICY SOUS LE SIGNE DE LA DURABILITE

Certaines adaptations de la Car Policy, telles que le retrait des véhicules dont les émissions de CO2 sont supérieures à 120 g, contribueront à rendre le parc automobile plus écologique.

14 novembre



ATTENTION PORTÉE À L'AUGMENTATION DES PRIX DE L'ÉNERGIE

Crelan augmente de 75 % l'indemnité pour le télétravail structurel de novembre 2022 à février 2023. La banque entend ainsi soutenir ses collaborateurs dans le contexte de l'augmentation des prix de l'énergie.

Les travailleurs dont la pression sur le revenu familial s'est considérablement accrue peuvent également demander un crédit-relais temporaire à des conditions réduites.

Sur le site web, Crelan et AXA Banque proposent un dossier "énergie" contenant toutes sortes de conseils aux clients sur la manière de maîtriser leur consommation d'énergie.

06 décembre



SAINT-NICOLAS ET LE CALENDRIER

Après les cloches de Pâques en avril, c'est au tour de Saint-Nicolas d'offrir des friandises aux collaborateurs qui ont été sages. Il a également pensé aux enfants des collègues.

Saint-Nicolas a également pu voir sa date d'anniversaire sur le nouveau calendrier Crelan. En effet, la Crelan Foundation a invité les gagnants du concours photos avec leur partenaire et le directeur de leur agence à une réception festive.

Stratégie et plan d'action pour les années à venir

Groupe Crelan : unir nos forces de manière durable

L'année 2022 a marqué un tournant pour le Groupe Crelan à plusieurs égards, notamment en ce qui concerne l'approche ESG.

Après la reprise d'AXA Banque, fin 2021, le Comité de direction nouvellement installé a décidé de travailler immédiatement sur une nouvelle structure organisationnelle. Cette nouvelle structure a été déployée en plusieurs phases et était pleinement opérationnelle à partir de novembre 2022.

Grâce à cette approche, les collaborateurs des deux banques ont rapidement compris la structure de gestion et leurs responsabilités au sein de la nouvelle banque fusionnée. De cette façon, les questions et les doutes quant à leur avenir personnel ont rapidement cédé la place à de nouveaux défis et objectifs communs.

Il s'agit également d'une gestion durable des collaborateurs.

Les équipes unifiées constituent également la meilleure garantie d'une découverte rapide des collègues et du partage d'expériences et de savoir-faire. Ensemble, nous travaillons maintenant à un avenir commun, la première étape étant l'intégration prévue de Crelan et AXA Banque en une seule banque en 2024.



« Dans cette nouvelle structure, il m'a semblé important de continuer à donner aux questions ESG une place prépondérante, grâce à une structure spécifique et adaptée, dont je surveille personnellement le fonctionnement. De cette façon, nous souhaitons accélérer notre avancée vers la durabilité. »

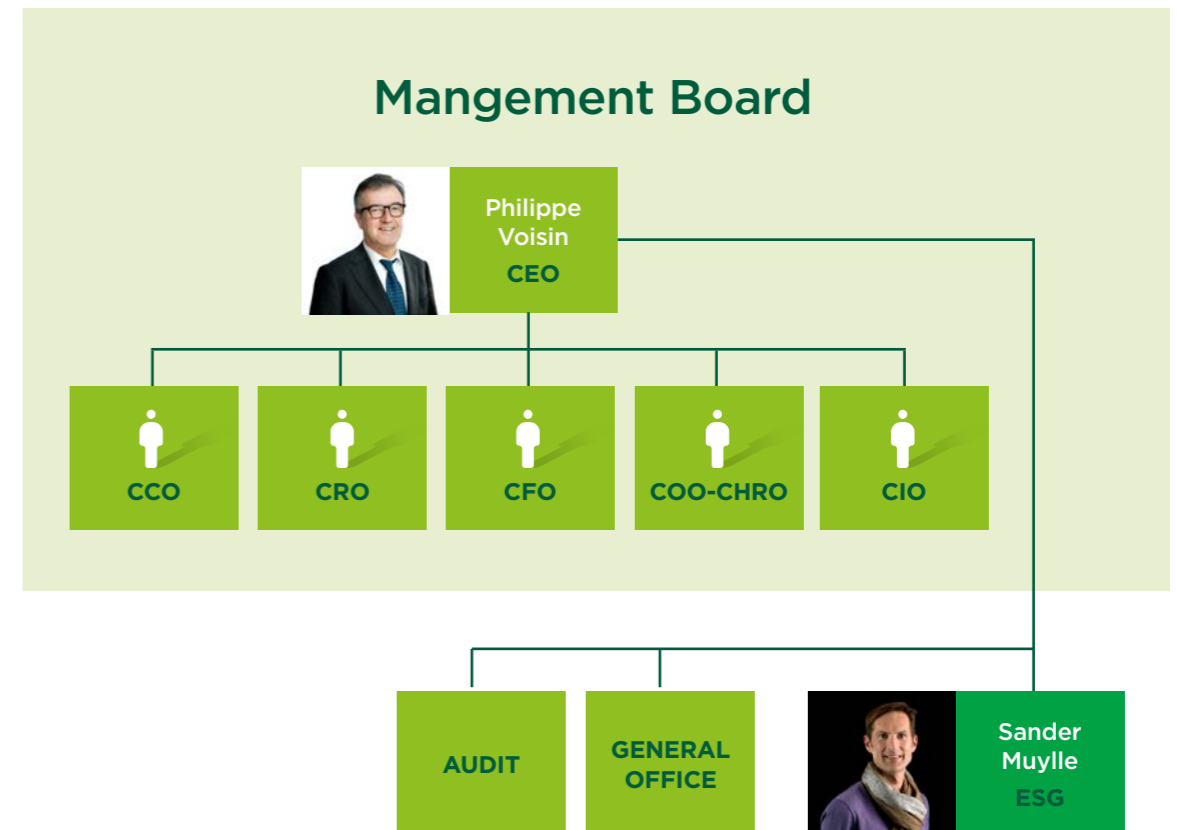
Philippe Voisin,
CEO de Crelan et AXA Banque



« Au sein du Groupe Crelan, nous opérons depuis trois banques. Le fait que Crelan et AXA Banque conçoivent une politique de durabilité commune est logique, compte tenu des plans d'intégration des deux marques. Europabank y adhère également pour nous permettre de réaliser des économies d'échelle dans ce domaine et de nous en tenir à une ligne uniforme et cohérente. »

Sander Muylle,
Responsable ESG, Crelan et AXA Banque

Place de l'activité esg dans l'organigramme



Une histoire soutenue de chacun

Il est important qu'une stratégie ESG commune pour le Groupe Crelan soit reconnue et soutenue par toutes les parties prenantes impliquées. En effet, les membres des conseils d'administration et du Comité de direction doivent le soutenir, ainsi que tous les collaborateurs. De plus, cette stratégie doit être conforme à notre identité de groupe bancaire coopératif, afin que les actionnaires et les clients de la coopérative considèrent son élaboration comme évidente.

Le département ESG a dès lors adopté une approche ascendante. Les collaborateurs pouvaient poser leur candidature pour

rejoindre un ou plusieurs groupes de travail, afin d'aborder et d'examiner toute la portée de la problématique ESG. Cela a donné au département ESG un bon aperçu du fonctionnement actuel des trois banques et des points à améliorer.

Grâce à ces informations, le département ESG a ensuite pu élaborer un cadre stratégique qui définit les grandes lignes pour les années à venir. Cette stratégie sera soumise aux conseils d'administration pour discussion et approbation au printemps 2023. L'élaboration et la mise en œuvre concrètes de cette stratégie suivront.

Points d'intérêt

1. L'idée coopérative de "s'efforcer ensemble de mieux faire" fera partie de notre stratégie ESG.
2. Les actionnaires coopérateurs et les clients seront impliqués au maximum dans les opérations de la banque.
3. Les intérêts de nos clients sont au centre de nos préoccupations. Ils doivent toujours pouvoir compter sur nos conseils professionnels.
4. Grâce à une gouvernance durable, nous nous efforçons en permanence d'établir une relation à long terme avec toutes nos parties prenantes.

Domaine d'action 1 (champs 1 et 2)

Se concentre sur notre propre empreinte carbone de 5 000 tonnes d'émissions et sur nos politiques internes. Il s'agit d'identifier les impacts ESG dans toutes les décisions et tous les investissements.

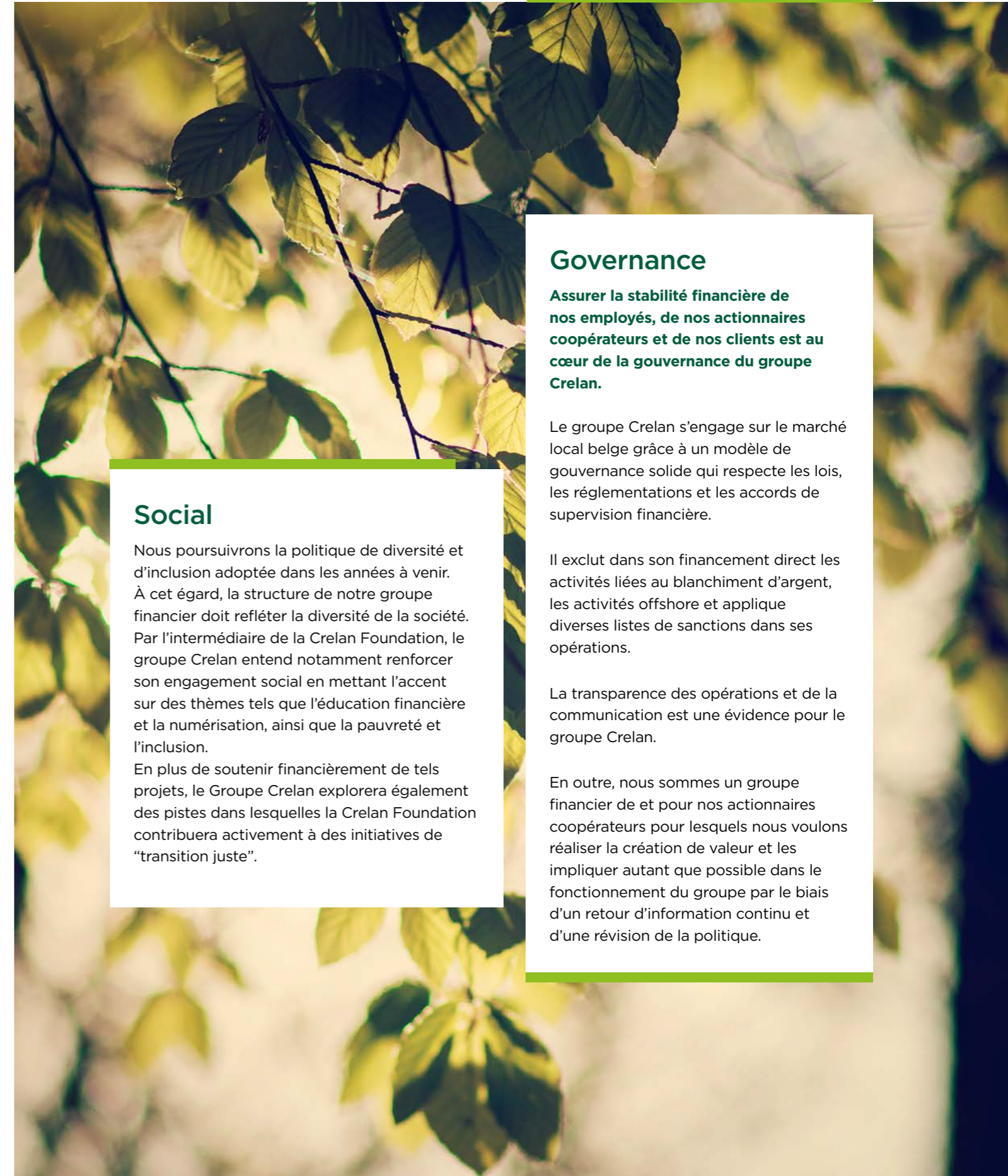
Domaine d'action 2 (champs 3)

Se concentre sur notre position dans la société. Ce faisant, nous visons à jouer un rôle de premier plan en conseillant et en soutenant nos clients dans une transition durable, en assumant un rôle d'ambassadeur ESG au sein du secteur, en rassemblant différents acteurs et en reflétant la diversité de la composition de la société dans notre structure.

Environmental

Nous voulons opérer la transition vers une économie climatiquement neutre avec nos employés, nos actionnaires coopérateurs, nos clients et nos partenaires. En ce qui concerne ses propres émissions, le groupe Crelan souhaite fonctionner de manière totalement neutre sur le plan climatique d'ici 2030. En outre, le Groupe Crelan s'engage à fournir à ses clients des conseils financiers transparents et personnalisés dont l'impact sur le climat fait partie intégrante. Ces conseils, complétés par une gamme adaptée de produits et de services, doivent faciliter les investissements durables de nos clients et

réduire leur empreinte écologique. Ce faisant, le groupe Crelan appliquera le principe de l'impact négatif et exclura les activités fortement polluantes en matière de pétrole, de déforestation et d'eau dans ses activités de financement direct. En outre, le groupe intégrera une politique climatique dans le processus de recrutement des clients professionnels. D'ici 2030 au plus tard, le groupe vise ainsi à réduire de moitié l'impact de ses activités (scope 3) et à contribuer activement à l'objectif mondial de neutralité climatique d'ici 2050 au plus tard.



Governance

Assurer la stabilité financière de nos employés, de nos actionnaires coopérateurs et de nos clients est au cœur de la gouvernance du groupe Crelan.

Le groupe Crelan s'engage sur le marché local belge grâce à un modèle de gouvernance solide qui respecte les lois, les réglementations et les accords de supervision financière.

Il exclut dans son financement direct les activités liées au blanchiment d'argent, les activités offshore et applique diverses listes de sanctions dans ses opérations.

La transparence des opérations et de la communication est une évidence pour le groupe Crelan.

En outre, nous sommes un groupe financier de et pour nos actionnaires coopérateurs pour lesquels nous voulons réaliser la création de valeur et les impliquer autant que possible dans le fonctionnement du groupe par le biais d'un retour d'information continu et d'une révision de la politique.

Social

Nous poursuivrons la politique de diversité et d'inclusion adoptée dans les années à venir. À cet égard, la structure de notre groupe financier doit refléter la diversité de la société. Par l'intermédiaire de la Crelan Foundation, le groupe Crelan entend notamment renforcer son engagement social en mettant l'accent sur des thèmes tels que l'éducation financière et la numérisation, ainsi que la pauvreté et l'inclusion.

En plus de soutenir financièrement de tels projets, le Groupe Crelan explorera également des pistes dans lesquelles la Crelan Foundation contribuera activement à des initiatives de "transition juste".



Les Nations Unies comme fil conducteur



Ce rapport de durabilité a été rédigé en tenant compte des 17 objectifs de développement durable des Nations Unies.

Ces ODD (objectifs de développement durable) sont un appel à l'action à tous les pays et entreprises afin de promouvoir la prospérité tout en protégeant la planète. Ils défendent l'idée que mettre fin à la pauvreté doit aller de pair avec des stratégies qui développent la croissance économique et répondent à

une série de besoins sociaux, notamment l'éducation, la santé, la protection sociale et les possibilités d'emploi, tout en luttant contre le changement climatique et la protection de l'environnement.

Chaque fois que Crelan contribue à l'un de ces 17 thèmes, nous mentionnons le logo des Nations Unies relatif à cet objectif de développement durable dans le texte correspondant de ce rapport.



Une gouvernance durable



La bonne gouvernance est l'ensemble des processus et des réglementations qui influencent la manière dont une entreprise est dirigée et contrôlée en interne.

Les principaux acteurs dans ce domaine sont le **Comité de Direction** et les actionnaires représentés par le **Conseil d'Administration**. Les collaborateurs, les agents, les fournisseurs, les clients et la communauté au sens large sont également des éléments importants dans ce cadre.

	Comité de Direction	Conseil d'Administration
Nombre de membres	6	13
Rapport hommes/femmes	6/0 (100 %/ 0 %)*	13/4 (69 %/ 31 %)*
Administrateurs indépendants		4
Diplômes principaux	Droit, Sciences économiques, Sciences commerciales, Mathématiques, Ingénieur civil en Chimie et Informatique	Sciences économiques et sociales, Comptabilité, Statistique et Économétrie, Économie rurale, Droit et pratique judiciaire, Ingénieur industriel, Gestion des entreprises, Réviseur d'Entreprises

* Le tableau ci-dessus et les tableaux ci-dessous présentent la composition du Conseil d'Administration et du Comité de Direction au 31 décembre 2022.

Un Conseil d'Administration diversifié

En 2022, la structure de gouvernance a encore

été optimisée avec les objectifs suivants :

- une structure de groupe plus simple avec des responsabilités et des pouvoirs mieux définis entre la SA Crelan et la SC CrelanCo ;
- le renforcement des Conseils d'Administration avec des administrateurs ayant accumulé des années d'expérience

dans les domaines de la finance, d'ICT, d'Audit et des risques.

- un suivi plus étroit et approfondi des progrès et de l'intégration d'AXA Banque.

Au 31 décembre 2022, le Conseil d'Administration de Crelan est composé de 19 administrateurs : neufs d'entre eux représentent notre actionnaire, la SC CrelanCo (qui représente à son tour presque 278.000 actionnaires coopérateurs individuels), quatre administrateurs indépendants et six administrateurs, qui sont membres du Comité de Direction.

Ces administrateurs présentent des profils variés avec des différences au niveau de leurs expériences professionnelles, de leurs compétences, de la langue, du sexe et de l'âge. Le but est qu'ils soient représentatifs de la diversité de la société.

La banque veille à assurer une composition équilibrée et une bonne représentation de l'actionnaire coopérateur au sein de ses Conseils d'Administration. L'ancrage agricole de la banque s'exprime par une présence importante de représentants de ce secteur. En outre, quatre administrateurs indépendants siègent au Conseil d'Administration et aux comités afin de garantir l'objectivité des décisions et d'éviter les conflits d'intérêts et la concentration dans le processus décisionnel. Ils supervisent également en collaboration avec les autres administrateurs, entre autres, le respect des règles en matière de gestion des risques, de conformité, d'éthique et de bonnes pratiques au sein de Crelan.

Lors de sa réunion du 22 avril 2021, le Conseil d'Administration a formellement approuvé la politique de diversité de la banque. Cette politique est conforme à la Directive européenne du 22/10/2014 et à la loi du 23/03/2019 portant exécution du code des sociétés et associations (article 7:86). Elle vise à assurer une composition équilibrée du Conseil d'administration et du Crelan Circle. Ce dernier est composé des membres du Comité de Direction et de tous ses directeurs et direct reports. Bien entendu, la composition de ces organes n'est soumise à aucune restriction en termes de sexe, de religion ou d'origine ethnique. Les éléments essentiels sont un bon équilibre entre les connaissances bancaires, les compétences de gestion et l'engagement

social dans le cadre de la philosophie coopérative de la banque.

En 2019, Crelan a également signé les chartes Febelfin relatives à la diversité des genres dans le secteur financier et aux "Women in finance".

La politique de 'corporate governance' stipule également qu'à long terme, au moins 1/3 des membres du Conseil d'Administration doivent être d'un sexe différent et que l'équilibre linguistique et géographique est important.

Pour la composition du Conseil d'Administration, la politique de diversité approuvée mentionne un objectif d'occupation du sexe sous-représenté de 25 %. En 2022, nous avons ainsi veillé à remplacer trois administrateurs sortants par deux administratrices. Par conséquent, la part du sexe sous-représenté est passée de 14 à 31 % et se rapproche maintenant du ratio de 1/3 indiqué dans la gouvernance d'entreprise.

Un objectif d'au moins ¼ a été fixé pour le Crelan Circle, qui a été créé dans le cadre de l'intégration d'AXA Bank Belgium le 1er mars 2022. Cette nouvelle structure de management est composée de 26 % de femmes et de 74 % d'hommes.

Conformément à l'article 27 de la Loi du 25 avril 2014 relative au statut et au contrôle des établissements de crédit, un Comité d'Audit, un Comité des Risques, un Comité des Rémunérations et un Comité de Nomination ont été institués au sein du Conseil d'Administration.

C'est le Comité de Nomination qui examine et évalue régulièrement le bon fonctionnement du Conseil d'Administration et fait des recommandations en matière de nomination de nouveaux administrateurs et de renouvellement de mandat des administrateurs existants. Lors de l'examen de la composition du Conseil d'Administration, le Comité de Nomination tient compte des avantages de tous les aspects de la diversité dans le but d'obtenir une répartition équilibrée des administrateurs. Les membres du Conseil d'Administration sont nommés par l'Assemblée générale, sur proposition du Comité de Nomination pour un mandat de 6 ans renouvelable.

COMPOSITION DU CONSEIL D'ADMINISTRATION DE LA SA CRELAN AU 31/12/2022



Luc Versele
Président



Benoît Bayenet
Vice-Président



Jan Annaert
Administrateur
indépendant



Bernard De Meulemeester
Administrateur
non exécutif



Xavier Gellynck
Administrateur
non exécutif



Eric Hermann
Administrateur
indépendant



Pierre Léonard
Administrateur
non exécutif



Claude Melen
Administratrice
non-exécutive



Sarah Scaillet
Administratrice
non-exécutive



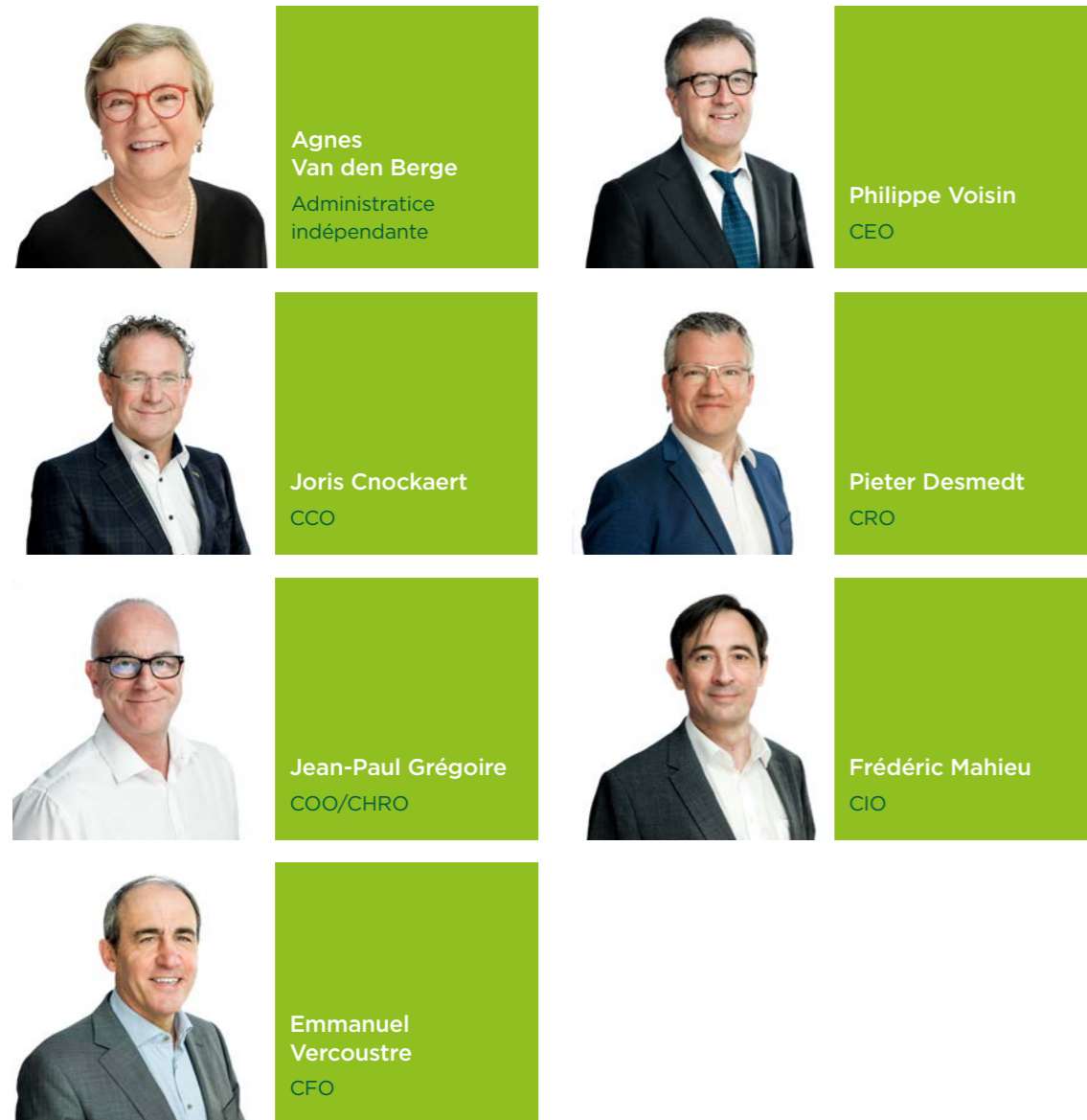
Marianne Streel
Administratrice
non-exécutive



Paul Thysens
Administrateur
indépendant



Hendrik Vandamme
Administrateur
non exécutif



Comité de Direction

Le Comité de Direction est l'organe exécutif collégial de la banque. Sous l'autorité de son Président et sous le contrôle du Conseil d'Administration, il assure la gestion courante et prépare les décisions du Conseil

d'Administration, qu'il veille ensuite à mettre en œuvre. Les membres du Comité de Direction sont nommés par l'Assemblée Générale, sur proposition du Conseil d'Administration, pour une période de six ans renouvelable.

Depuis le 1er janvier 2022, la gouvernance du Conseil d'administration, de ses comités spécialisés et du Comité de direction d'AXA Bank Belgium est à l'image de celle de Crelan.



Réglementations bancaires

Grâce à sa gestion saine, Crelan n'a jamais dû faire appel à une aide d'État lors de la crise financière de 2007-2008. L'institution se maintient à jour pour toutes les nouvelles initiatives et réglementations qui ont été lancées pour encourager les banques à adopter une meilleure gouvernance et à mieux gérer leur prise de risque. Ces dernières années, la banque a renforcé sa solvabilité, donc ses fonds propres, et respecte les nouvelles exigences en matière de liquidités développées par le Comité de Bâle sur la Supervision bancaire. En outre, elle dispose de toutes les procédures de contrôle interne afin d'identifier, de gérer et de rapporter les risques, exigées dans les « Guidelines on Internal Governance » publiées par l'Autorité bancaire européenne (ABE).

Rémunérations des administrateurs

Dans le cadre d'une politique de rémunération contrôlée, Crelan suit les lignes directrices de l'ABE (ABE/GL/2021) du 2 juillet 2021 et la circulaire NBB_2021_30 pour déterminer la rémunération des membres du Comité de Direction.

Compte tenu de l'article 67 de la loi du 25 avril 2014 relative au statut et au contrôle des établissements de crédit, des décisions d'exécution et du Règlement délégué (UE) no604/2014 de la Commission du 4 mars 2014, le Conseil d'administration a défini le périmètre du personnel identifié au sein de la banque comme suit :

- Catégorie 1 : les membres du Conseil d'administration ;
- Catégorie 2 : les membres de la Direction ;
- Catégorie 3 : les membres du personnel dont la position implique une prise de risque ; conformément au Règlement délégué et à d'autres règlements ;
- Catégorie 4 : les membres du personnel responsables des fonctions de contrôle indépendantes ;
- Catégorie 5 : les membres du personnel dont la rémunération totale les place au même niveau de rémunération que celui de la haute direction et des personnes qui occupent un poste impliquant une prise de risque, conformément au Règlement délégué.

La politique de rémunération est structurée de manière à ce que l'enveloppe globale de rémunération soit répartie de manière équilibrée entre une composante fixe et une composante variable. L'enveloppe globale est composée de manière à ne pas encourager une prise de risque exceptionnelle.

La composante fixe est suffisamment structurelle pour récompenser les membres de l'Identified Staff pour leur travail, leur ancienneté, leur expertise et leur expérience professionnelle. Elle représente une garantie par rapport à la volatilité de la rémunération

variable et plus particulièrement, par rapport à la probabilité de non-paiement d'une rémunération variable.

Le salaire de base de l'Identified staff est déterminé en tenant compte des responsabilités organisationnelles décrites dans la description de fonction et du positionnement par rapport à une référence externe. Le salaire de base peut également inclure des avantages en nature.

La rémunération variable pour l'Identified Staff est déterminée selon les règles énoncées dans la Politique de rémunération et est alignée sur tous les risques et les performances de l'établissement, de l'unité opérationnelle et les performances individuelles.

Des informations plus détaillées et chiffrées sur la politique de rémunération de la banque pour l'Identified Staff sont décrites sous la rubrique « Politique de rémunération », aux pages 54 à 57 du Rapport annuel consolidé du Groupe Crelan. Ce rapport est également disponible sur le site web de la banque





Une relation durable avec les clients



En tant que groupe bancaire coopératif 100 % belge, nous visons une relation sur le long terme avec nos clients. Ce type de lien ne se crée pas du jour au lendemain et s'établit dans la confiance. C'est pourquoi la banque a toujours opté pour des produits simples et transparents, que ce soit en matière de crédit ou de placement.

Octroi de crédits durables



«Nous évitons toute forme d'excès, que ce soit dans notre relation avec nos clients ou dans la gestion de leur portefeuille. On pourrait qualifier cette attitude de paternaliste, mais dans le bon sens du terme.»

Bart Abeloos,
expert en placement chez Crelan.

UNE POLITIQUE DE CREDIT COMME FIL CONDUCTEUR

Dans le cadre de la politique générale en matière de crédits, validée annuellement par le Conseil d'Administration, les engagements suivants, qui encouragent la durabilité, sont repris :

- Travail en toute transparence ;
- Exclusion des activités illégales, blanchiment d'argent, traite des êtres humains, travail non déclaré, trafic de drogue et d'armes, industrie du sexe ;
- Pas d'octroi de crédit aux mineurs ;
- Pas d'encouragement de l'endettement ;
- Pas de financement de constructions fiscales complexes ;
- Analyse sur base des revenus prévus et durables ;
- Contrôle de l'identité des emprunteurs et de l'origine des ressources propres ;
- Exigence de garanties situées en Belgique ;



AIDER À RÉALISER DES RÊVES POUR PLUS DE 8 MILLIARDS D'EUROS

En 2022, le Groupe Crelan a soutenu l'activité locale belge en accordant des crédits pour une valeur de **8,12 mia EUR**. **75,81 %** de ce montant ont été alloués à des **particuliers** pour l'achat de logements et de biens de consommation, **4,79 %** sont allés à **des projets agricoles et horticoles** et **19,40%** à **des entreprises**.

ACCENT SUR UNE OFFRE DE CRÉDIT VERT

En matière de prêts verts, Crelan et AXA Banque proposent des **financements 'ÉCO-Énergie'** aux clients résidant en Belgique. Il s'agit de prêts à tempérament offrant un taux avantageux qui sont spécifiquement destinés à des investissements économes en énergie comme le remplacement d'une chaudière, des investissements dans l'énergie verte (boiler à énergie solaire, panneaux photovoltaïques, pompe à chaleur, énergie géothermique), des travaux d'isolation (toit, murs, sol, vitrage isolant), le placement de robinets et interrupteurs thermostatiques ou un audit énergétique. Le taux d'intérêt pour un financement ÉCO-Énergie est bas et est même déductible dans certains cas.

En outre, Crelan et AXA Banque souhaitent soutenir l'achat de voitures neuves moins polluantes, **en proposant des taux distincts plus avantageux** aux clients qui achètent des **voitures électriques ou hybrides**.



- Obtention obligatoire d'une rentabilité minimale ;
- Refus de reprise de dossiers « in default » auprès d'une autre banque ;
- Prendre en compte les facteurs ESG (= Environnement, Social et Gouvernance) et essayer d'éviter un impact négatif sur l'environnement et la société.

En prévision de l'intégration de Crelan et d'AXA Banque, la politique de crédit des deux banques a déjà été largement harmonisée en 2022. Nous avons accordé une place plus importante à l'impact environnemental de l'octroi de crédits dans la politique de crédit.

Par exemple, nous avons explicitement exclu de la politique de crédit le financement des buts ou groupes cibles suivants :

- Les institutions et les entreprises actives dans l'extraction de pétrole, de charbon et de gaz ;
- Le financement de jets privés ;
- Les entreprises ou les activités impliquées dans le commerce d'espèces menacées ;
- Les entreprises qui enfreignent la législation environnementale ou ne respectent pas les normes.

En outre, des exigences budgétaires supplémentaires sont fixées pour le financement de l'achat d'un bien dont le certificat de performance énergétique (CPE) est > E. Grâce à cette mesure, nous encourageons le client à rénover le bien de manière durable et à améliorer ainsi son CPE.

PRENDRE SOIN DES CLIENTS

L'explosion des prix de l'énergie pèse sur le budget des clients particuliers et sur la trésorerie des clients professionnels.

Crelan et AXA Banque ont élaboré un certain nombre de solutions pour les clients qui avaient du mal à supporter ces coûts accrus.

Les clients particuliers pouvaient demander, depuis le 19 septembre, de suspendre le remboursement de capital de leur prêt hypothécaire pour une période de 1 an. La banque n'a facturé aucuns frais à cet effet. Au 31 décembre, 795 clients avaient bénéficié de cette offre, avec 7,68 millions d'euros de remboursements de capital différé. Cette offre court jusqu'à fin mars 2023.

Les clients professionnels n'ont pas non plus été en reste. Ils ont pu bénéficier d'un prêt énergie spécialement conçu par les deux banques avec des frais d'intérêt considérablement réduits.

Pour les agriculteurs et les horticulteurs, l'augmentation des coûts de l'énergie a été un facteur perturbateur, ainsi que la période de sécheresse persistante. Ceux qui en ont subi un préjudice ont également pu demander à Crelan et AXA Banque la suspension du remboursement de capital de leur crédit d'exploitation pour une période de 1 an.

Offre de placements durables

Le placement durable est clairement apparu comme l'un des gagnants de la crise du coronavirus. Au cours de la première phase de la crise, lorsque les marchés financiers ont été soumis à une forte pression en raison de l'incertitude et des énormes dégâts économiques, les actions des entreprises ayant obtenu de bons résultats en matière de durabilité ont beaucoup mieux résisté. Le développement durable va bien au-delà de l'impact environnemental ou climatique d'une entreprise. La façon dont une entreprise traite ses collaborateurs ou ses fournisseurs fait également partie d'une analyse de durabilité. Dans ce contexte, la pénurie de main-d'œuvre et la perturbation des chaînes de production et d'approvisionnement causées par le covid-19 ont donné aux entreprises durables un avantage concurrentiel.

Le concept de durabilité est depuis longtemps intégré dans l'offre de produits et d'investissements de Crelan.



PAR DES CONSEILS APPROPRIES ET DES INFORMATIONS CORRECTES

De manière générale, chez Crelan, l'offre de placement commence par une **information correcte** à la clientèle, conformément aux règles de la **directive MiFID** (Directive sur les marchés d'instruments financiers). Chaque investisseur remplit un questionnaire MiFID afin de déterminer son profil de risque, ainsi que ses préférences en matière de durabilité, depuis peu. De plus, tous nos produits de placement ont un score qui indique leur niveau de risque. Nos agents conseillent chaque client, afin que ses choix de placement coïncident avec son profil de risque et ses préférences en matière de durabilité. En outre, toutes nos informations précontractuelles sont transparentes. Pendant la durée du produit, Crelan fournit également des informations et des rapports à ses clients, leur permettant de suivre l'évolution de leurs placements.

PAR LE BIAIS DE PRODUITS PHARES QUI REPENDENT AUX CRITERES ESG

Nos **produits-phares** sont gérés selon les **critères ESG (Environmental, Social & Governance)**. Cela signifie que les sociétés dans lesquelles nos fonds investissent sont continuellement évaluées et jugées sur leur impact écologique, leur politique sociale et leur bonne gouvernance.

Crelan et AXA Banque collaborent avec trois partenaires stratégiques, **Econopolis Wealth Management, Amundi Asset Management et AXA Invest Managers**. Tous les trois prennent en compte ces critères de durabilité dans leur politique d'investissement.

En outre, **BNP Paribas Asset Management Belgium**, gestionnaire de nos fonds d'épargne-pension, a intégré une politique d'investissement durable dans la gestion de la gamme de fonds d'épargne-pension **Crelan Pension Fund Sustainable**.



« Il n'y a pas si longtemps, l'idée était que prêter attention à l'environnement, à une bonne politique sociale et/ou à la bonne gouvernance coûtait de l'argent et pesait donc sur le rendement. Nous sommes maintenant mieux informés. Il n'y a pas du tout d'impact négatif sur le rendement financier des investissements durables. En outre, surtout en période de crise ou de grande incertitude, les cours des actions des sociétés bien gérées semblent mieux se maintenir que ceux des sociétés "ordinaires". Les investissements durables sont donc moins sensibles aux fortes fluctuations de cours. »

Guy Billion,
responsable de la politique d'investissement
des clients et des arbitrages



Crelan Fund

Sous la dénomination « **Crelan Fund** », la banque propose 4 fonds gérés selon la vision de l'économiste Geert Noels, telle que décrite dans son livre « Econoshock ». L'analyse, dans son nouveau livre "Gigantisme", d'une économie devenue déséquilibrée, inspire également les choix de gestion des fonds. Le gestionnaire d'actifs **Econopolis Wealth Management** fonde la composition des portefeuilles, entre autres, sur la liste d'exclusion de l'IFC (International Finance Corporation), filiale de la Banque mondiale, et sur la liste d'exclusion du Fonds de pension du gouvernement norvégien, qui est une autorité en la matière. Elle exclut les entreprises qui, par exemple, violent les droits de l'homme, contribuent à la production d'armes nucléaires ou polluent l'environnement.

Les compartiments commercialisés sont :

- Crelan Fund EconoFuture,
- Crelan Fund EconoNext,
- Crelan Fund EconoStocks,
- Crelan Fund Global Equity DBI - RDT.

Sur le montant total investi par les clients dans les fonds Crelan en 2022, **13,66 %** sont allés à des **compartiments de Crelan Fund**. Fin 2022, l'encours de ces compartiments s'élevait à pas moins de **702 millions d'euros**.



Crelan Invest

Crelan souhaitait se distinguer dans son offre de fonds mixtes (actions/obligations) et présenter une approche d'investissement durable. En mai 2018, la banque a lancé 3 fonds profilés par l'intermédiaire de son partenaire **Amundi Asset Management**, dans le cadre de la sicav « **Crelan Invest** ». Après un démarrage réussi, l'encours fin 2022 s'élevait à pas moins de **534 mio EUR**. Ces fonds

profilés incarnent la stratégie d'investissement de la banque et ont dès le départ, une politique d'investissement durable comme caractéristique essentielle.

Ces fonds sont les suivants :

- Crelan Invest Conservative,
- Crelan Invest Balanced,
- Crelan Invest Dynamic.

Ces 3 fonds appliquent des règles strictes. L'équipe de gestion d'Amundi Asset Management s'appuie sur une analyse financière solide. Celle-ci est associée à une analyse extra-financière au regard des critères ESG (Environnement, Social, Gouvernance).

Une équipe d'analystes non financiers examine les entreprises de manière très approfondie, en recensant des dizaines d'éléments de leur fonctionnement. Elles sont regroupées sous trois rubriques :

- **Environnement** : la consommation d'énergie et les émissions de gaz à effet de serre, l'utilisation de l'eau, la pollution, les déchets et l'attention portée à la biodiversité pour le volet écologique.
- **Social** : le développement du capital humain, les conditions de travail, la santé et la sécurité, le dialogue social, les relations avec les clients et les fournisseurs, les communautés locales et le respect des droits de l'homme, et la responsabilité des produits de l'entreprise pour le volet social.
- **Gouvernance** : l'indépendance du conseil d'administration, la qualité de l'audit et des contrôles, la politique de rémunération, les droits des actionnaires, l'éthique globale et la stratégie ESG pour le volet gouvernance.

Amundi

Outre ces produits phares, la banque commercialise la large gamme de fonds d'Amundi, leader européen de la gestion d'actifs. Avec plus de 769 milliards d'euros d'investissements responsables sous gestion, Amundi est également l'un des pionniers de l'investissement responsable. Depuis 2021, l'entreprise intègre systématiquement une approche ESG dans l'ensemble de sa gestion

active. Elle prévoit de renforcer cette approche d'ici 2025. Amundi souhaite concevoir de nouvelles solutions durables liées aux engagements environnementaux, en particulier en matière de neutralité carbone, et étendre son engagement environnemental direct, grâce à 1 000 entreprises supplémentaires.

Notes structurées

Par le passé, Crelan a régulièrement lancé des produits structurés s'inscrivant dans le cadre d'aspects durables et sociaux, éthiques et environnementaux. Pour évaluer ces aspects, nous avons fait appel à Forum Ethibel et iStoxx, par exemple, qui ont à leur tour demandé à Sustainalytics d'attribuer une note ESG.

Euro-obligations

Sur la liste des **euro-obligations** commercialisées dans le réseau, une attention toute particulière est portée aux **'green bonds'** qui visent à financer des projets qui préviennent le réchauffement de la planète.

PAR UNE INFORMATION TRANSPARENTE SUR LA NATURE DURABLE DES INVESTISSEMENTS

En 2021, le règlement européen en matière de **Sustainable Finance Disclosure Regulation (SFDR)** est entré en vigueur. Il s'agit d'un ensemble de règles européennes qui visent à encourager à la fois les gestionnaires d'actifs (tels que les fournisseurs de fonds d'investissement) et les banques à parvenir à une plus grande transparence en matière d'investissement durable.

L'investissement durable a connu une forte croissance ces dernières années, mais les critères et la terminologie sont encore très fragmentés. L'avantage majeur des règles SFDR est qu'elles imposent les mêmes règles à tous les acteurs, de sorte que le profil de durabilité des investissements devient plus transparent pour le client final et que les produits d'investissement peuvent être mieux comparés.

Désormais, les fournisseurs de produits d'investissement indiquent à laquelle de ces trois catégories un produit appartient :

- a) Produits conformes à « l'article 6 » des règles de la SFDR : ces investissements ne suivent aucune règle de durabilité particulière dans leur processus d'investissement et sont donc étiquetés comme "non durables" ;
- b) Produits d'investissement conformes à « l'article 8 » des règles de la SFDR : ces investissements poursuivent, entre autres caractéristiques, des aspects environnementaux et sociaux. En d'autres termes, un engagement ESG est intégré dans leur objectif ou leur stratégie d'investissement ;
- c) Produits d'investissement conformes à « l'article 9 » des règles de la SFDR : ces investissements visent explicitement à atteindre un objectif d'investissement durable (par exemple, en termes d'émissions de carbone des sociétés du portefeuille, ou d'autres indicateurs de durabilité mesurables). Ces investissements doivent rechercher un impact mesurable dans leur politique d'investissement.

En 2022, presque 73 % de la production de fonds de Crelan a été réalisée dans des fonds d'investissement répondant aux critères de « l'article 8 » et de « l'article 9 », autrement dit, dans des fonds où la durabilité fait explicitement partie des objectifs et de la politique d'investissement.

Chez AXA Banque, ce chiffre s'élevait à 91 %.

L'année 2022 a également vu la mise en œuvre du règlement sur la taxinomie, un règlement qui fait partie du plan d'action de l'UE visant à acheminer les financements vers des investissements durables.

La taxinomie de l'UE est un système de classification qui détermine quelles activités économiques sont durables sur le plan environnemental. Pour ce faire, ces activités doivent contribuer fondamentalement à l'un des six objectifs de la taxinomie de l'UE :

- La protection d'écosystèmes sains ;
- L'atténuation des changements climatiques ;
- La prévention et la réduction de la pollution ;
- L'adaptation aux changements climatiques ;
- La transition vers l'économie circulaire ;
- L'utilisation durable et la protection de l'eau.

Désormais, les préférences ESG de l'investisseur seront prises en compte dans le conseil en placement et la gestion de portefeuille.

Les clients peuvent déterminer le pourcentage minimum d'investissements durables (SFDR) que les produits qui leur sont recommandés doivent contenir.

En outre, les clients peuvent indiquer quels thèmes PAI sont importants pour eux, afin que des produits appropriés puissent également être proposés dans ce domaine. PAI est l'abréviation de « Principal Adverse Impact » et exprime les principales incidences négatives que certaines décisions d'investissement peuvent avoir sur des facteurs tels que l'environnement, le cadre social, les droits de l'Homme, la lutte contre la corruption...



EN PRÊTANT ATTENTION A LA NORME DE QUALITÉ DE FEBELFIN POUR LES PRODUITS FINANCIERS DURABLES :

Pour les consommateurs, la durabilité est de plus en plus importante, y compris pour les produits dans lesquels ils investissent. Le terme « durabilité » pouvant souvent être interprété de différentes manières, la fédération faïtière des banques, Febelfin, a élaboré une norme de qualité pour les produits financiers durables. Les produits qui répondent à cette norme, et qui sont de préférence encore plus ambitieux, reçoivent un label de durabilité. Grâce à ce label, les consommateurs peuvent être sûrs que le produit répond à un certain nombre d'exigences de qualité et que leur argent va à des entreprises qui sont également réellement engagées dans la durabilité.

La norme de qualité définit un certain nombre d'exigences minimales auxquelles les produits financiers durables doivent répondre, tant

dans le processus d'investissement que dans le portefeuille de placement. Un produit financier peut recevoir le label de durabilité s'il répond à au moins **5 principes fondamentaux** :

- **une stratégie de durabilité claire** : toutes les dimensions de la durabilité, les facteurs dits ESG, doivent être prises en compte dans la gestion des produits: Environnement (environnement), Society (société) et Governance (bonne gouvernance)
Exemple: un "fonds vert", axé exclusivement sur l'environnement, mais ne tenant pas compte des facteurs sociaux ou de bonne gouvernance, ne suffit pas.
- **exclusion des entreprises ou activités très nuisibles** : Exemple : industrie de l'armement, industrie du charbon, industrie du tabac...
- **une politique transparente sur les questions socialement contestées** : Exemple : énergie nucléaire, évasion fiscale...
- **des informations claires, compréhensibles et comparables pour l'investisseur** : cela doit se faire par le biais d'un document standard ("sustainability ID") à établir pour les produits labellisés.
- **vérification indépendante du respect de la norme de qualité.**

La norme de qualité sera régulièrement revue et adaptée afin de continuer à répondre aux besoins et aux attentes des investisseurs dans la société.

Une première révision a eu lieu en 2021 et est entrée en vigueur en janvier 2022. Cette révision vise à rendre les critères du label Towards Sustainability plus conformes à l'évolution de la réglementation européenne et à encourager les gestionnaires d'actifs à intégrer plus profondément les critères de durabilité dans le processus d'investissement. Il y aura également des règles plus strictes pour les investissements dans les secteurs nocifs (tabac, charbon, etc.), les combustibles fossiles et les obligations d'État.

Plus d'informations sur
www.towardsustainability.be

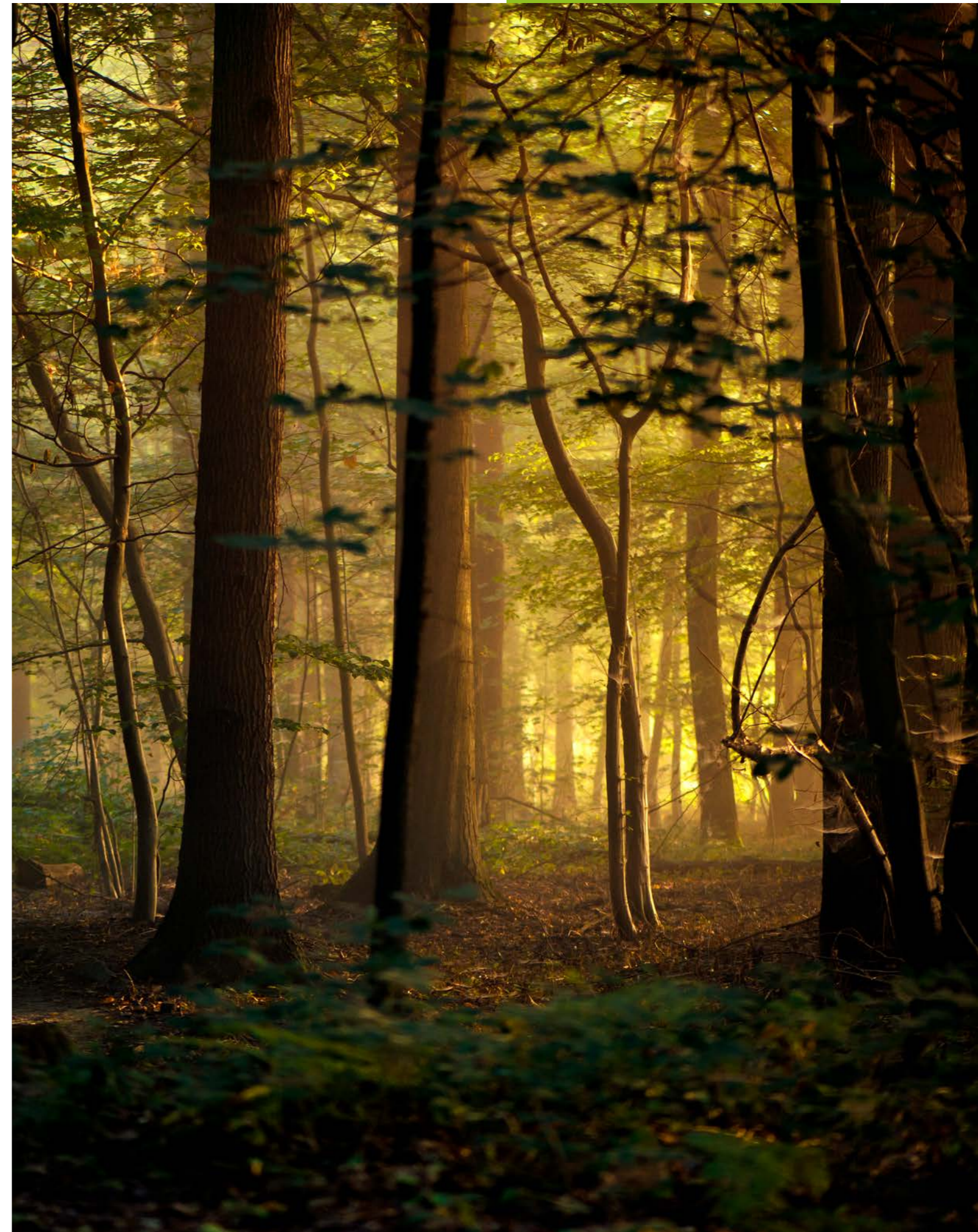
En tant que banque coopérative belge, Crelan a également le souci de la durabilité et veut répondre à la demande croissante des clients pour des investissements socialement responsables. Le label « Towards Sustainability » est un repère important et reconnaissable à cet égard.

À la fin de l'année 2022, les fonds suivants distribués par Crelan et AXA Banque portaient le label « Towards Sustainability » :

- Crelan Fund EconoFuture
- Crelan Fund EconoStocks
- Crelan Invest Conservative
- Crelan Invest Balanced
- Crelan Invest Dynamic
- Crelan Pension Fund Sustainable Balanced
- Crelan Pension Fund Sustainable Growth
- Crelan Pension Fund Sustainable Stability
- Amundi Funds European Equity Conservative
- Amundi Funds European Equity Green Impact
- Amundi Funds Global Ecology ESG
- CPR Invest - Education
- CPR Invest - Food for Generations
- CPR Invest - Social Impact
- First Eagle Amundi Sustainable Value Fund
- KBI Institutional Water Fund
- Amundi Funds Cash EUR
- Econopolis Climate Fund
- AXA B fund Equity Belgium
- AXA WF Framlington Sustainable Eurozone
- AXA WF Act Human Capital
- AXA WF Sustainable Equity QI
- AXA WF Act Clean Economy
- AXA WF Act Social Progress
- AXA WF Act Dynamic Green Bonds
- AXA WF Act Green Bonds
- AXA WF Act Multi Asset Optimal Impact
- AXA WF Next Generation
- Delegio Privilege Cautious Fund
- Delegio Privilege Balanced Fund
- Delegio Privilege Ambitious Fund
- Delegio Privilege Entrepreneurial Fund

Accessibilité des agences pour les personnes à mobilité réduite (PMR)

Le cahier des charges pour l'installation d'une agence comporte un chapitre concernant les PMR : personnes handicapées, personnes âgées, personnes temporairement immobilisées, enfants, parents avec une poussette... La grande majorité de nos agences bancaires sont donc accessibles aux personnes à mobilité réduites.



Une relation durable avec les collaborateurs



En tant que banque coopérative, Crelan veut prendre soin de ses collaborateurs en leur offrant un environnement de travail agréable, un bon encadrement et un potentiel de croissance.

Les collaborateurs satisfaits sont motivés et se sentent impliqués dans leur entreprise. Cela se traduit par de bonnes performances et des clients satisfaits.

Crelan s'engage donc fermement en faveur d'une politique RH étendue et équilibrée.

Le fait que la banque ait été reconnue comme Top Employer en 2022 pour la septième fois consécutive est une belle récompense pour ces efforts.



«En tant que Top Employer, Crelan accorde une grande attention au bien-être de ses collaborateurs. Un bon équilibre entre vie professionnelle et vie privée en fait partie»

Kim Veny (maman d'Oscar et Leonie),
Head Learning and Development Agencies

Un personnel diversifié permet de rester en contact avec ce qui vit dans la société

Crelan et AXA Banque disposent d'un effectif du personnel diversifié en termes de sexe, d'âge, de formation, de nationalité... Nous considérons cela comme un plus, car, de cette façon, nous restons vraiment en contact avec ce qui vit dans la société dans son ensemble.

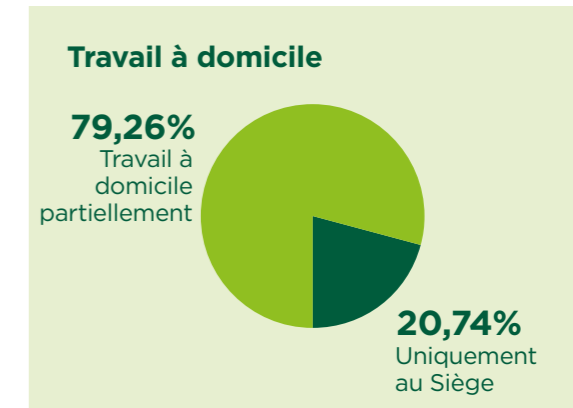
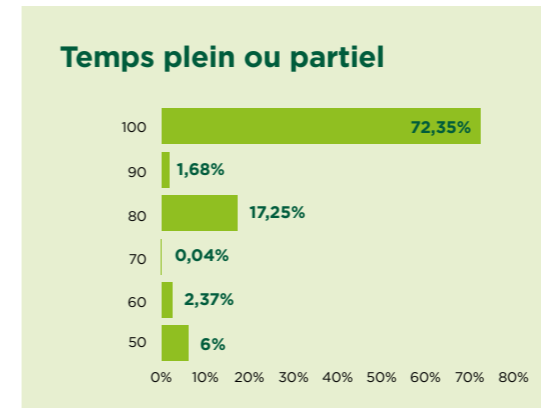
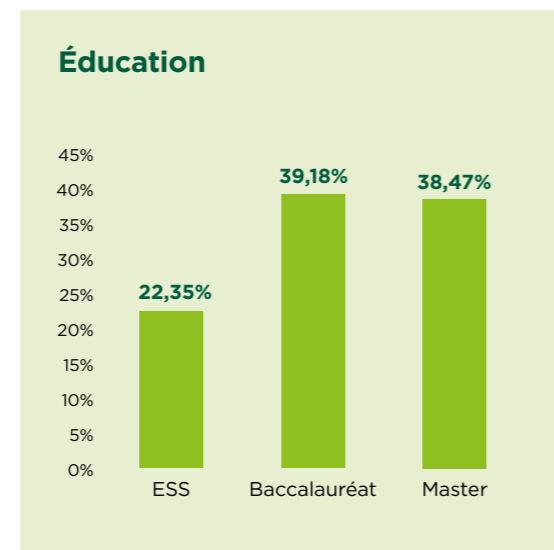
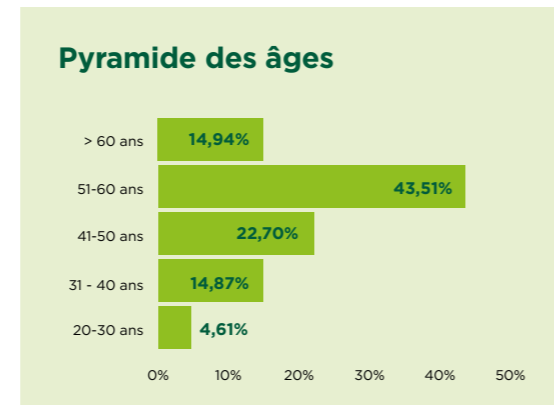
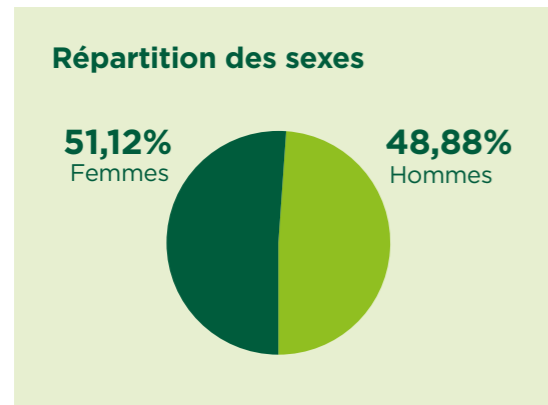
NOMBRE DE COLLABORATEURS DU GROUPE CRELAN AU 31/12/2022

Entreprise	Nombre de collaborateurs
Crelan	2 199*
Europabank	361
AXA Banque Belgique	2 046**

*717 membres du personnel et 1 482 collaborateurs dans le réseau d'agents indépendants

**715 membres du personnel et 1 331 collaborateurs dans le réseau d'agents indépendants

CHIFFRES SUR LA DIVERSITE CHEZ CRELAN ET AXA BANQUE AU 31/12/2022



La diversité, un engagement !

Chez Crelan, pas de discrimination, ni dans les procédures de gestion des talents comme le recrutement, ni entre collègues. Ainsi, Crelan demande à chaque collaborateur de signer un code de déontologie lorsqu'il entre en service. Ce code stipule également, entre autres choses, que la discrimination ne rentre pas dans les valeurs de notre banque :

« Les collaborateurs de Crelan s'interdisent formellement toute discrimination à l'égard d'un autre collaborateur ou candidat collaborateur, qui serait notamment fondée sur l'origine, la couleur, la religion, l'âge, les opinions politiques ou les idées philosophiques, les infirmités physiques, l'appartenance linguistique, le sexe ou les préférences sexuelles. Toute contravention à ce principe est totalement incompatible avec les valeurs de base de Crelan et pourrait donner lieu, outre les sanctions prévues dans le Règlement de Travail et répétées dans le code de conduite de Crelan, à des poursuites pénales prévues par la loi. »

Actuellement, le personnel de Crelan et AXA Banque représente pas moins de 16 nationalités différentes provenant de différents continents.

Dans le Groupe Crelan, nous pensons cependant que la diversité doit aller plus loin que la non-discrimination. Nous sommes convaincus que la diversité des équipes conduit à une collaboration plus riche et à de meilleurs résultats. Nous envisageons cette diversité sous l'angle le plus large possible. Elle ne se limite pas à la nationalité et au sexe masculin ou féminin, nous prêtons également attention à la diversité en termes d'âge, de langue, de personnalité, de talent...

Pour mener à bien le projet d'intégration avec AXA Banque, nous voulons utiliser activement cette diversité de talents et d'expériences au sein des deux organisations. C'est pourquoi Crelan a décidé d'évoluer vers une structure organisationnelle unifiée avec une équipe de direction unifiée dès 2022. Au sein de ces équipes diversifiées, qui réunissent l'expérience de Crelan et d'AXA Banque, nous pouvons déjà nous concentrer pleinement sur la préparation optimale de ce projet ambitieux grâce à une coopération intensive et à un partage des connaissances entre les deux banques.

Dans le même temps, nous avons pris de nombreuses initiatives pour encourager l'esprit d'équipe et la découverte des collaborateurs des deux banques : teambuildings, speed dating, moments de réseautage, sorties du personnel en famille... De cette façon, nous voulons contribuer à ce que chaque personne se sente chez elle et puisse s'exprimer pleinement dans notre nouvelle banque unifiée.

De la mobilité interne à l'employabilité durable

Avec la reprise d'AXA Banque, les opportunités de carrière en interne pour les collaborateurs de Crelan et d'AXA Banque se sont considérablement démultipliées. Depuis 2022, nous ouvrons tous les postes vacants au sein des deux organisations à tous les collaborateurs en interne. Il en a résulté une mobilité interne accrue, avec des opportunités supplémentaires pour une carrière variée au sein du Groupe Crelan et de nombreuses possibilités de développer des compétences nouvelles ou supplémentaires dans un contexte différent.

En 2022, 46 % de tous les postes vacants ont été pourvus par un collaborateur interne, ce qui signifie sans aucun doute une contribution positive à l'employabilité durable de notre personnel.

Au cours de l'année 2022, 7 collaborateurs ont également pu passer à un contrat à durée indéterminée, afin de façonner leur carrière au sein d'AXA Banque et de Crelan à plus long terme.

En outre, Crelan et AXA Banque ont attiré une soixantaine de nouveaux collaborateurs, dans divers domaines de la banque et dans toutes les catégories d'âge.



Crelan est de nouveau élue Top Employer

En 2022, Crelan a de nouveau reçu une belle reconnaissance en tant que Top Employer Belgique.



L'institut international Top Employer a décerné ce label à Crelan après avoir passé au crible tous les aspects de la politique du personnel de la banque.

Au cours de cette recherche, les thèmes suivants sont également minutieusement examinés : la manière dont Crelan accueille et intègre les nouveaux collaborateurs, l'orientation professionnelle, l'apprentissage et le développement, la performance, les conditions salariales et secondaires, le bien-être et la santé, l'environnement de travail numérique et physique, le restaurant d'entreprise, la politique de mobilité...

Cela va plus loin : la manière dont Crelan transmet les valeurs de l'entreprise, les pratiques commerciales durables et socialement responsables, le changement... à ses employés est également prise en compte. En 2022, Crelan a bien progressé en ce qui concerne ces thèmes, grâce à de nombreuses initiatives.

Chaque année, elle place la barre un peu plus haut pour remporter et conserver ce label. L'élément central de cette démarche est le suivant : dans quelle mesure la banque évolue-t-elle continuellement en tant qu'employeur et sa politique suit-elle les dernières tendances et idées dans le domaine du travail ?

Comme chaque année, Crelan est fière d'avoir reçu une nouvelle fois cette reconnaissance, après une étude aussi approfondie.

Comment nos employés se portent-ils ?

Outre cette reconnaissance en tant que Top Employer, la banque s'intéresse davantage à ce que ses collaborateurs pensent du fait de « Travailler chez Crelan ». C'est pourquoi elle a mis en place une enquête « Pulse Survey » en 2022. Grâce à de courtes enquêtes périodiques menées auprès de l'ensemble du personnel, la banque assure le suivi de la situation : comment vont les collaborateurs, comment vivent-ils leur contexte de travail quotidien et de quoi ont-ils besoin pour continuer à donner le meilleur d'eux-mêmes ?

De cette façon, les collaborateurs peuvent s'exprimer sur les thèmes qui les concernent, mais aussi donner leur avis sur l'approche des projets stratégiques, par exemple.

Il s'agit d'une situation gagnant-gagnant pour les collaborateurs et l'employeur, surtout en cette période intense de changement.

Grandir, apprendre et évoluer ensemble

L'année 2022 a été plus que jamais placée sous le signe de l'apprentissage et de l'évolution conjoints. L'harmonisation des politiques, procédures, budgets, plateformes d'apprentissage et ateliers L&D s'est donc avérée indispensable.

L'année dernière, avec la structure organisationnelle unifiée et l'harmonisation à l'esprit, le changement et la culture figuraient en tête de l'ordre du jour.

Nos responsables ont participé à des ateliers « Change Coaching & Change Connection » mettant l'accent sur la connaissance mutuelle

et la gestion ciblée d'une coopération optimale des équipes.

Grâce à une nouvelle ligne directrice pour les « Team Agreements », nous avons également essayé d'aider nos responsables de manière pragmatique à guider leurs nouvelles équipes dans la structure organisationnelle unifiée.

Les membres du Crelan Circle ont jeté en 2022 les bases d'un leadership de qualité, un modèle dans lequel nos nouvelles valeurs constituent le point de départ pour une solide culture d'entreprise.

Nous accordons une attention constante au fait de rester en contact avec nos collaborateurs, d'être à l'écoute de leur expérience par rapport à la banque et à l'organisation unifiée... et d'y associer les actions nécessaires pour faire de notre banque un environnement de travail agréable et passionnant. L'organisation de la « semaine des valeurs » pour tous nos collaborateurs, complétée notamment par le spectacle de théâtre de l'entreprise et des événements à l'échelle de l'organisation tels que « SMILE », s'y inscrivait parfaitement.

Nous avons également accordé une attention particulière aux préparatifs du programme « Start to Lead » destiné aux responsables débutants et aux préparatifs du projet « Learning Together » qui permet aux collaborateurs de travailler avec de nouvelles applications bancaires de manière qualitative et judicieuse.

De cette façon, nous construisons petit à petit une solide culture d'entreprise et une relation durable avec nos collaborateurs.

L'augmentation du nombre moyen de jours de formation par collaborateur chez Crelan et AXA Banque par rapport aux années précédentes témoigne de l'importance croissante du « développement des talents », tant en termes de compétences que de savoir-faire technique.

La nouvelle législation renforcée de la FSMA a entraîné une forte augmentation du nombre d'heures de formation pour les PCP et RD. Il

n'est donc pas surprenant que les formations sur la banque de détail et d'affaires aient été l'un des thèmes les plus suivis en 2022.

En outre, nous avons également lancé l'offre linguistique avec des cours de langue de néerlandais, de français et d'anglais. Près de quatre-vingts collègues enthousiastes et engagés y ont participé.

Dans le cadre du perfectionnement et de la requalification, nous avons constaté en 2022 une participation importante aux formations organisées autour des thèmes de la « communication » et des « compétences numériques ».

L'apprentissage en ligne et numérique reste une méthode d'apprentissage importante. Par conséquent, nous avons mis à l'honneur la plateforme d'apprentissage GoodHabit, lancée par Crelan en 2021, et nous avons donné accès à cette plateforme aux collègues d'AXA Banque. La campagne « Snack & Learn » d'octobre a permis d'augmenter le nombre d'utilisateurs et d'heures de formation en ligne. Parmi nos collègues de Crelan et AXA Banque, 84 % ont activé leur compte. Les formations sur les thèmes des « compétences personnelles » et des « compétences numériques » étaient déjà les plus populaires.

Together@Crelan et Young@Crelan

Together@Crelan est une initiative conjointe de l'employeur et des représentants des employés. Des collaborateurs de différents départements se portent volontaires pour organiser des **activités familiales, sportives, sociales et culturelles** pour les membres du personnel et leurs familles. Ces activités bénéficient du soutien financier de la banque. Les activités organisées favorisent la collégialité et l'esprit d'équipe dans toute l'entreprise et sont donc également une traduction de nos valeurs coopératives.



En 2022, Together a organisé pour la première fois une grande journée familiale pour tous les collaborateurs des deux banques et leur famille. Cette journée à Durbuy, clôturée par un barbecue, a remporté un franc succès. À l'avenir, nous continuerons à renforcer les liens entre tous les collaborateurs grâce à de telles initiatives dans un cadre relaxant.

Young@Crelan, une organisation pour les jeunes, soutenue par de nombreux bénévoles enthousiastes, vise à promouvoir le réseautage et une bonne ambiance au sein de la banque, avec une attention particulière pour les collaborateurs jusqu'à 36 ans.

En 2022, dans la lignée de sa devise « **Fun, Inspire & Connect** », l'organisation Young s'est principalement concentrée sur des activités amusantes dans les bureaux et leurs environs. Nous avons, par exemple, regardé un match de football ensemble, organisé des paris, ainsi que des petits-déjeuners pour les nouveaux collaborateurs. Young a même transformé l'une de nos salles de réunion en une véritable Escape Room. À travers toutes ces initiatives, nous souhaitons rester en contact de manière amusante et renforcer l'esprit d'équipe dans toutes les équipes, même lorsque les collaborateurs font beaucoup de télétravail.

La santé avant tout !

DES MESURES LIÉES AU CORONAVIRUS À LA PRÉVENTION GÉNÉRALE DES VIRUS

Au cours de l'année 2022, les mesures liées au coronavirus dans les sièges et dans les agences ont été progressivement supprimées, conformément aux directives gouvernementales. Le nombre d'infections en 2022 était beaucoup plus faible que les années précédentes.

Peu à peu, les affaires ont repris leur cours normal. Cependant, nous avons repris les leçons tirées de cette période dans la politique générale de prévention de la banque. Dans le cadre de la lutte contre la propagation des virus (coronavirus, mais aussi grippe et virus respiratoire syncytial ou VRS), la qualité de l'air reste un élément important. Nous continuons dès lors à mesurer, rapporter et surveiller les niveaux de CO2 dans les différents sièges.

En 2022, tous les collaborateurs, et pas uniquement les groupes à risque, ont de nouveau eu la possibilité de se faire vacciner gratuitement contre la grippe. En outre, nous avons régulièrement attiré l'attention du personnel sur les bonnes pratiques d'hygiène telles que le lavage régulier des mains avec de l'eau et du savon liquide. Nous avons également encouragé le télétravail (supplémentaire) dès l'apparition de légers signes de maladie. Enfin, nous avons mis des masques FFP2 à la disposition des collaborateurs qui, pour une raison quelconque, souhaitent se protéger davantage.

ACTIONS DE BIEN-ÊTRE ET DE PRÉVENTION

En outre, nous avons accordé une attention particulière au bien-être psychosocial des collaborateurs en 2022, non seulement en raison des conséquences de la crise du coronavirus, mais aussi en raison des nombreux changements dans l'entreprise ayant un impact sur les collaborateurs.

Début 2022, nous avons lancé Mindlab pour tous les collaborateurs de Crelan et AXA Banque. Mindlab est une plateforme en ligne axée sur le bien-être mental. Cette plateforme propose différents modules : mieux dormir, faire face au stress, pleine conscience et méditation. Les collaborateurs peuvent utiliser cette plateforme, à leur propre rythme et au moment et à l'endroit qui leur conviennent, afin d'améliorer leur résilience mentale. Le contenu consiste en des textes oraux et écrits, des vidéos, des questionnaires et des exercices pratiques, ce qui garantit une belle variété.

Depuis le lancement, plus de 150 modules ont été suivis. Le score de satisfaction à propos de Mindlab était de 9,3/10 ! Nous avons dès lors décidé de continuer à la proposer à tous nos collaborateurs en 2023.

En 2022, nous avons lancé un appel pour deux nouvelles personnes de confiance (francophones), afin de renforcer l'équipe existante. Nous avons sélectionné deux collaborateurs, approuvés par le Comité pour la prévention et la protection au travail, parmi les nombreux candidats. Ils suivront leur formation de base en 2023.

Outre l'attention accrue portée au bien-être psychosocial, de nombreuses autres initiatives liées au bien-être de nos collaborateurs étaient au programme en 2021 :

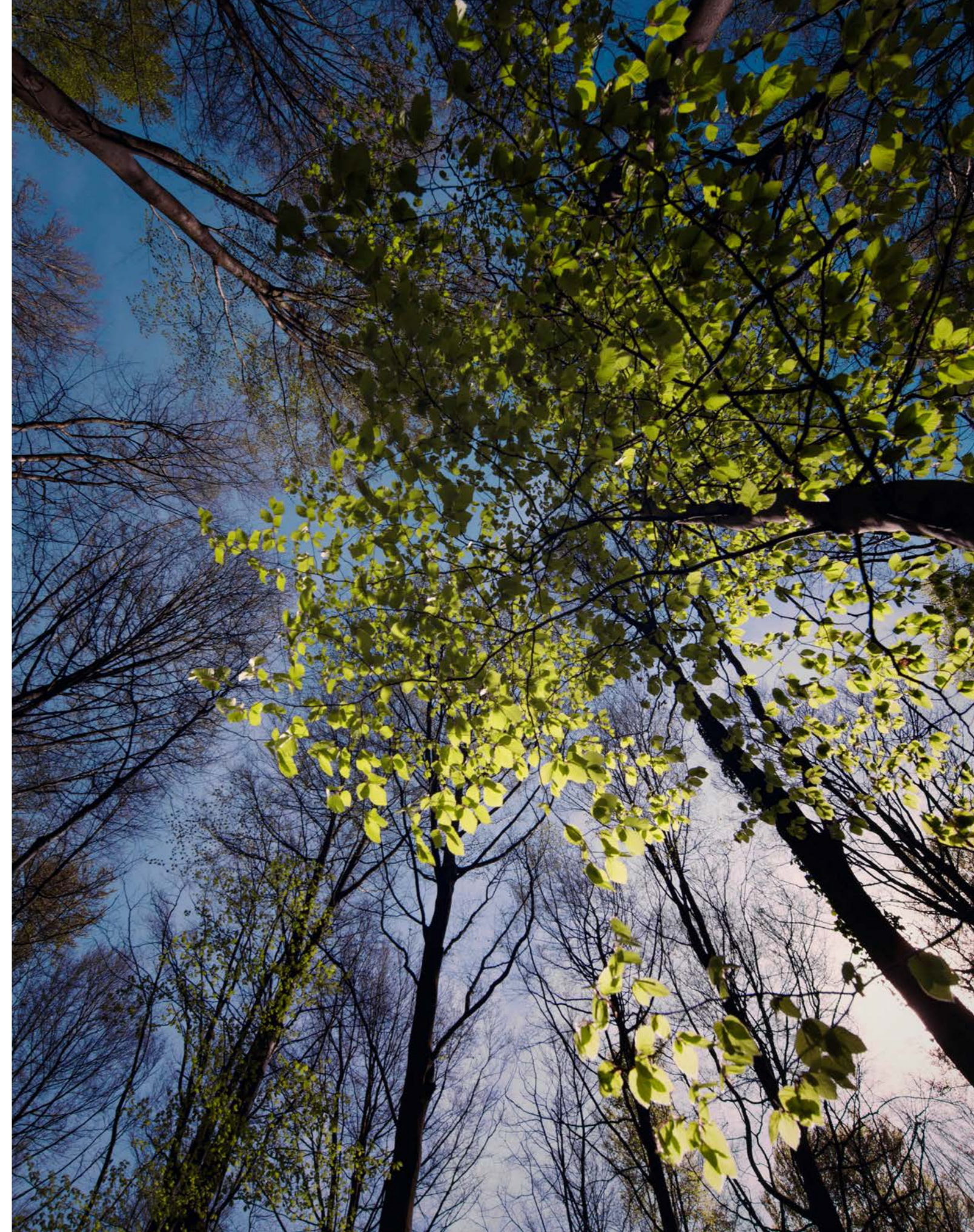
- L'examen annuel de la politique care@crelan a donné lieu à plusieurs améliorations. Cette politique vise à minimiser et, si possible, à prévenir les effets négatifs d'une longue période d'absence.
- En collaboration avec le service de prévention externe, nous avons organisé des ateliers sur l'utilisation d'un défibrillateur. Dans les différents sièges de la banque se trouvent un ou plusieurs défibrillateurs. Au cours de cet atelier, les collaborateurs apprennent à utiliser un DAE qui leur permettra de sauver des vies. En effet, le DAE augmente les chances de survie d'une victime de 60 %. Au total, plus de 65 collaborateurs ont participé aux ateliers.
- La déconnexion a fait l'objet d'une grande attention, tant au cours de l'année qu'à la

fin de l'année, moment où une convention collective de travail sur le droit à la déconnexion a été conclue. Crelan et AXA Banque interprètent la déconnexion au sens large du terme. En plus de cette convention collective de travail, elles ont rédigé un document supplémentaire contenant des conseils permettant aux collaborateurs de surveiller leurs limites et celles de leurs collègues.

Sécurité

Dans le cadre de la sécurité du personnel, principalement dans les agences, Crelan a développé diverses procédures et les a compilées dans un codex de sécurité. Le codex contient des directives sur les personnes suspectes, sur l'ouverture et la fermeture de l'agence et sur les codes d'accès. Le codex contient également un scénario en cas d'agression sur le personnel ou de hold-up.

Dans le cadre du programme général de formation lors du démarrage d'une agence, une formation obligatoire à la sécurité s'applique où l'accent est mis sur la reconnaissance des situations suspectes, les actions durant une agression et les procédures après une agression. Dans ce dernier cas, Crelan offre également une assistance psychologique gratuite sous forme d'une aide aux victimes auprès de Securex.





Un portefeuille de placement construit de manière durable



Dans le cadre de la gestion de ses liquidités, Crelan détient un portefeuille de placement. Par le biais de procédures et en respectant une liste d'exclusion, la banque veille à ce que ces fonds soient investis correctement et durablement.

Les investissements réalisés par le département Balance Sheet Management sont principalement examinés en fonction des exigences d'investissement internes telles que la solvabilité de la contrepartie, l'horizon d'investissement, les limites autorisées...

Le **portefeuille financier de la banque** est principalement détenu dans le cadre de la gestion de la liquidité. Par conséquent, les investissements sont essentiellement réalisés en obligations bénéficiant d'une qualité de crédit saine et d'une liquidité élevée. Le portefeuille de la banque est donc constitué en majeure partie **d'obligations d'État** de pays de la zone euro. Ces gouvernements élus démocratiquement ont contracté des dettes dans le passé pour investir, entre autres, dans

l'éducation, la sécurité sociale et les soins de santé. Par le biais de prêts gouvernementaux, Crelan contribue donc au financement de tels projets dans ces domaines.

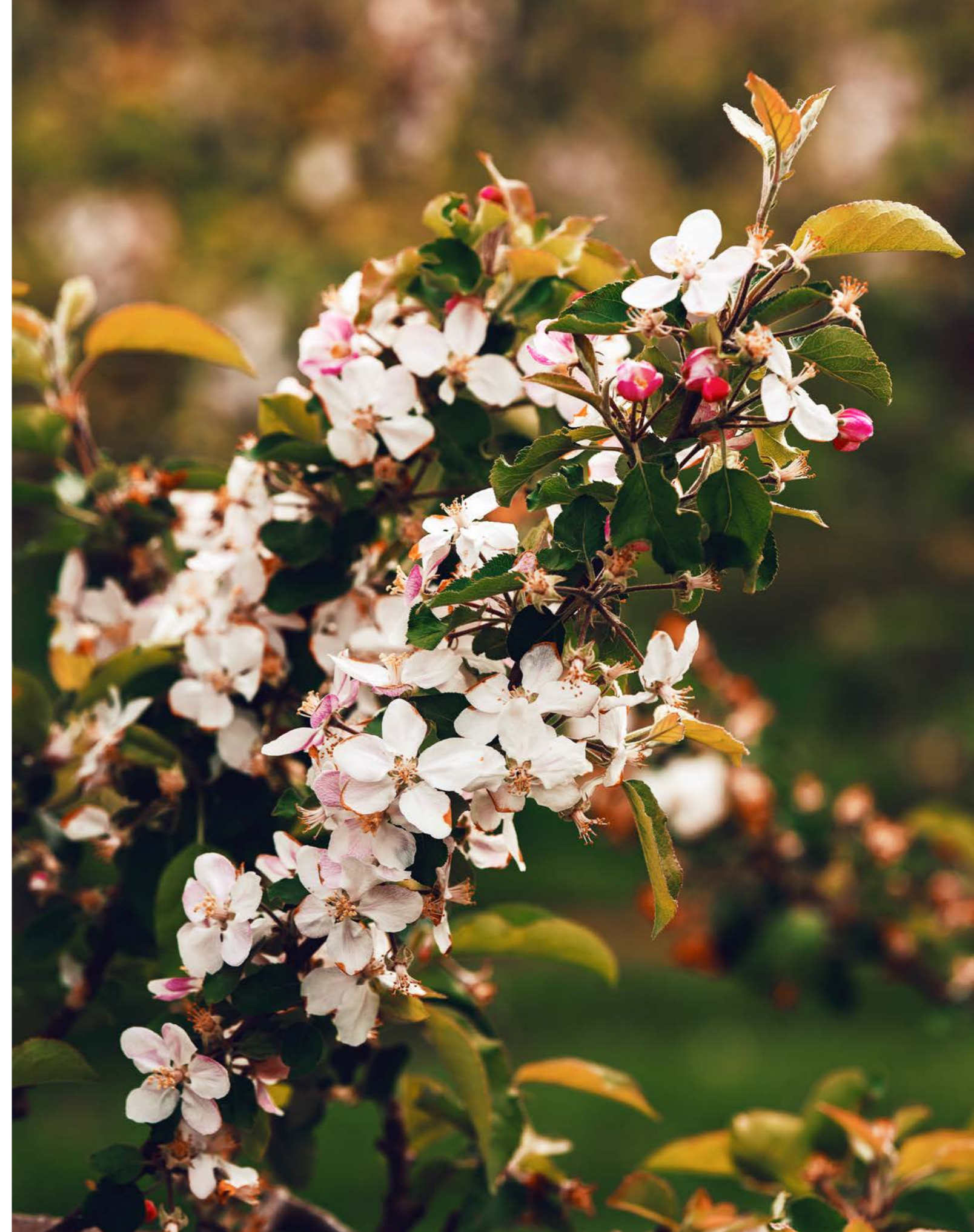
Pour les investissements en obligations de sociétés, seules les sociétés reconnues, principalement européennes et américaines, sont éligibles et leurs activités sont connues du grand public. Le département Balance Sheet Management fait appel à **une agence de notation ESG indépendante agréée** pour sélectionner les investissements présentant la meilleure notation ESG et utilise une liste d'exclusion d'émetteurs au sein de laquelle aucun instrument financier ne peut être acheté. Cette liste est basée sur la liste d'exclusion du fameux fonds de pension du gouvernement norvégien: le **« Government Pension Fund Global » (GPF)**. Ces dernières années, le fonds de pension utilise également une politique de «propriété active», dans laquelle le fonds assure la liaison avec la direction des sociétés dans lesquelles il investit. Des consultations sont également

régulièrement organisées avec d'autres investisseurs et des questions telles que la gouvernance d'entreprise, la politique sociale, l'impact environnemental et la société sont régulièrement abordées.

La liste d'exclusion du GPFG est complétée par des émetteurs dont les valeurs ou les méthodes de production ne correspondent pas aux valeurs éthiques que Crelan souhaite promouvoir. Les thèmes que Crelan trouve particulièrement importants sont :

- 1) **Le respect des droits de l'homme** : sont exclues de nos investissements, les sociétés qui transgressent les directives de l'OIT (Organisation Internationale du Travail) ou de l'OCDE dans le domaine du travail et des droits de l'homme, telles que le travail des enfants, le travail forcé, l'entrave à la formation de syndicats, la discrimination...
- 2) **Le respect des êtres humains** : sont exclues de nos investissements les sociétés qui ont un lien avec la production d'armes, les jeux de hasard, l'industrie pornographique, les activités illégales, la corruption flagrante ou le blanchiment d'argent, le fait d'induire en erreur les parties prenantes...
- 3) **Le respect de l'environnement et de la santé** : nous excluons les entreprises en lien avec le secteur du tabac, l'huile de palme non certifiée, la déforestation illégale ou encore les entreprises qui tirent des revenus substantiels du charbon...

Les entreprises ajoutées par Crelan à sa liste d'exclusion sont exclues pendant au moins un an. Ensuite, il est possible d'évaluer si l'émetteur a pris des mesures pour améliorer ses performances.





Un acteur sociétal durable



En tant que groupe bancaire coopératif, le Groupe Crelan est convaincu qu'en plus de son rôle de conseiller financier, il a aussi un engagement sociétal à remplir. Avec la Fondation Crelan, la banque s'appuie sur une tradition de soutien à des projets socialement pertinents et durables. Grâce à ces initiatives, il met en avant quatre principes fondamentaux qui lui sont chers : la proximité vis-à-vis du client, l'ancrage local, la durabilité et la culture coopérative. Ces principes sont importants non seulement dans la relation de la banque avec les clients, mais aussi dans sa position dans la société. Par l'intermédiaire de la Crelan Foundation, la banque souhaite traduire cette philosophie en engagements sociétaux.

La Crelan Foundation pour et par les actionnaires coopérateurs de CrelanCo

À travers la **Crelan Foundation**, la banque s'adresse directement à ses 277.755 actionnaires coopérateurs de CrelanCo. Nombre d'entre eux font du bénévolat, sont actifs au sein d'une association ou participent à des projets ayant un impact social et durable. Ces actionnaires coopérateurs peuvent introduire via internet une demande de **soutien financier pour leur association ou leur projet**.

Le comité de la Crelan Foundation sélectionne et soutient financièrement un certain nombre de ces initiatives chaque année. Les conditions complètes auxquelles une demande doit satisfaire et le formulaire de demande sont disponibles sur le site internet de Crelan.

Chaque année, Crelan réserve un montant pour la Crelan Foundation en fonction du bénéfice de la banque. Les ressources disponibles sont réparties de façon équilibrée parmi les trois différents thèmes soutenus.

Les 3 domaines sont les suivants:

- Culture & formation
- Santé
- Environnement

PROJETS SOUTENUS, EXERCICE 2022

Soutien financier total attribué	65.500,00 EUR
Nombre de projets soutenus	41
Montant moyen attribué	1.600,00 EUR
Montant maximal attribué	3.835,00 EUR

Soutien à l'agriculture et à l'horticulture durables

Depuis sa création en 1937, la banque entretient des liens étroits avec le secteur agricole et horticole belge. C'est pourquoi Crelan entreprend également un certain nombre d'initiatives durables dans ce secteur.

MESURES DE SOUTIEN A LA SUITE DE LA SÉCHERESSE

Une fois de plus, de nombreuses entreprises agricoles et horticoles ont été touchées par la longue période de grande sécheresse.

Les clients agricoles de Crelan pouvaient compter sur le soutien de leur banquier.

En effet, Crelan leur a offert la possibilité de suspendre le remboursement du capital de leur prêt pendant un an, allégeant ainsi la pression temporaire sur leur trésorerie.

MESURES DE SOUTIEN ÉNERGÉTIQUE POUR LES CLIENTS PROFESSIONNELS

Crelan, AXA Banque et Europabank participent aux mesures de soutien énergétique que le gouvernement et le secteur bancaire ont élaborées pour les ménages temporairement en difficulté en raison de l'augmentation de leurs factures d'énergie.

Mais **Crelan et AXA Banque vont plus loin pour leurs clients professionnels**. Fin septembre, les deux banques ont annoncé que les clients professionnels, dont la trésorerie est mise à mal par l'augmentation des prix de l'énergie, peuvent faire appel à un prêt énergie, spécialement conçu à cet effet, à des conditions très intéressantes.

DES CHAIRES UNIVERSITAIRES POUR SOUTENIR UNE AGRICULTURE DURABLE ET INNOVANTE

Par le biais de la Crelan Foundation, la banque soutient une Chaire Crelan à Gembloux Agro-Bio Tech ULiège et une Chaire Crelan à l'UGent.

Aperçu de l'année de travail de la Chaire Crelan au sein de la Faculté des bio-ingénieurs en sciences agronomiques de l'UGent.

Depuis sa fondation en 2015, la **chaire Crelan au sein de la Faculté des bio-ingénieurs en sciences agronomiques de l'UGent** soutient des projets de recherche scientifique sur l'innovation et la durabilité en agriculture.

Traditionnellement, la Chaire planifie plusieurs réunions entre les différentes parties prenantes tout au long de l'année. L'accent a donc été mis sur les deux initiatives suivantes:

- L'atelier « Effective communication for researchers » au cours duquel une centaine de jeunes chercheurs ont reçu des conseils de la part de scientifiques expérimentés sur la façon d'exprimer les résultats techniques au grand public de manière claire, simple et nuancée ;
- La poursuite de l'initiative lancée en 2021 à l'attention des jeunes « Blok je groen ».

> « Blok je groen » (locaux d'étude plus verts)

Le projet « Blok je groen » vise à attirer l'attention des jeunes sur l'importance de rendre les locaux plus verts.

Des recherches scientifiques récentes montrent qu'un environnement vert réduit le stress et augmente la concentration. Dans le prolongement de l'initiative « Blok je groen » lancée en 2021, la bibliothèque du Centre de connaissances des soins de santé de Gand, la bibliothèque de la Faculté des bio-ingénieurs de l'Université de Gand et la bibliothèque HOGENT Schoonmeersen ont été partiellement transformées en oasis de verdure, où les

étudiants étaient invités à étudier.

Cette étude est une collaboration entre la Faculté des bio-ingénieurs de l'Université de Gand et HOGENT. Elle se concentre sur deux groupes d'essai : les étudiants qui ont étudié dans des salles décorées de plantes et ceux qui ont passé leur blocus dans une salle non décorée de plantes.

Les élèves avaient la possibilité de participer volontairement en répondant à des sondages et en prélevant un échantillon du microbiome de leur peau.

Les résultats sont attendus dans le courant de l'année 2023.

Crelan a participé à cette initiative.

Lisez plus sur 'Blok je Groen' ici.

Aperçu de l'année de travail de la Chaire Crelan à la faculté des bio-ingénieurs Gembloux Agro-BioTech de l'université de Liège

En février 2017, **une chaire Crelan a été créée à la faculté des bio-ingénieurs Gembloux Agri-Bio Tech de l'université de Liège**. Cette chaire vise principalement à approfondir les connaissances sur les filières courtes et à diffuser ce concept auprès de tous les acteurs.

Ces filières courtes assurent une diversification et un impact écologique positif en commercialisant localement une partie des produits.

Depuis 2022, le domaine de recherche de la



Chaire a été réorienté et comprend désormais deux volets complémentaires. D'une part, l'objectif est de renforcer l'acquisition de connaissances sur les modèles économiques innovants dans la commercialisation locale de produits alimentaires. D'autre part, la Chaire se concentre sur l'expérimentation, l'innovation et la co-construction de systèmes alimentaires durables qui relient les systèmes de production et les modes de consommation. À cette fin, la Chaire organise des événements participatifs et assure la diffusion des connaissances.

En 2022, la Chaire a mis au point cinq initiatives :

1. L'organisation d'un événement de synthèse dans le cadre de l'initiative « Fabrique Circuit court de Rhisnes » avec un rapport complet des activités et des résultats des quatre premières années de travail de la Chaire.
2. L'organisation d'un premier événement participatif sur les processus logistiques du circuit court avec une douzaine d'organisations et coopératives participantes actives dans les arrondissements de Liège et Verviers.
3. La poursuite de la collaboration avec la cellule « Manger Demain » grâce à une participation active au webinaire sur les résultats d'une enquête menée auprès des différents acteurs du secteur agroalimentaire. En outre, des fiches sectorielles ont également été rédigées.
4. L'organisation, en collaboration avec l'intercommunale « BEP de Namur », d'une visite d'entreprise à la plateforme WASABI de Gembloux Agro-Bio Tech ULiège et à l'initiative « Fabrique Circuit court de Rhisnes », à l'occasion d'une délégation officielle de visiteurs de Nantes.
5. La mise en place - dans le cadre de l'initiative CARE AgriculteursLife, axée sur l'amélioration des systèmes de culture innovants testés - d'un comité consultatif (avec des acteurs du secteur, des membres d'universités et de centres de recherche, ainsi que des agriculteurs) et l'organisation d'une

première réunion.

ENCOURAGER ET FACILITER LE FINANCEMENT PARTICIPATIF DES INITIATIVES AGRICOLES ET ALIMENTAIRES

En collaboration avec la plateforme de financement participatif **Miimosa**, spécialisée dans l'agriculture et l'alimentation, la Crelan Foundation a organisé pour la sixième année consécutive un appel à projets dans le secteur agricole et alimentaire.

En échange de leur contribution financière à un projet, les participants reçoivent soit une récompense en nature sous forme de biens et/ou de services dans un projet de financement participatif (crowdfunding), soit une récompense sous forme d'intérêts dans un projet de crowdlending. Cette dernière forme est également connue sous le nom de prêt participatif.

Six des vingt-quatre projets innovants lancés ont reçu un coup de pouce de la Crelan Foundation sous la forme d'une contribution financière, les 'Coups de coeur' pour un montant total de 5.994,00 EUR.

Voici les six 'Coups de coeur' de 2022:

Découvrez le vrai Labneh



Mariana et son fils Gaia fabriquent le Labneh et d'autres produits à partir de lait de chèvre biologique. Le Labneh est un plat à base de yaourt originaire de la Méditerranée orientale.

Délicieux avec l'apéritif, le barbecue ...

Refoodgees, cuisiner pour un monde qui a du sens



Ce restaurant d'insertion sociale situé à Saint-Gilles forme des réfugiés et les prépare à un emploi dans le secteur de la restauration à Bruxelles.

Création d'un « puits d'Âme Hour ».



Le projet prévoit la construction d'un puits sur le terrain de la Fondation L'Abeille et le chêne.

Ventre Content, une cuisine végétale d'inspiration locale



Les sœurs Margot et Zouzou sont à l'origine de plats de légumes surprenants qui allient le culinaire et l'artistique.

Un verger pâturé par les moutons !



L'Arbre qui pousse" est un projet de ferme communale qui propose également un verger avec plusieurs variétés locales et le respect de la nature.

Un verger et des haies diversifiées pour notre avenir !



Antoine, Pierre, Simon et Etienne, tous entre 20 et 30 ans et amis, rêvent d'exploiter collectivement une ferme. La première étape est la création d'un verger à hautes tiges bordé de haies diversifiées.

Mais plus important encore, la Crelan Foundation a aidé ces six jeunes entrepreneurs à récolter plus de 66.000 EUR via le financement participatif. Pour l'ensemble des 24 projets, il s'agissait d'un montant de plus de 292.811 EUR, rassemblés par 2.470 citoyens.



SOUTIEN AUX ORGANISATIONS AGRICOLES POUR LEUR PERMETTRE DE REPRÉSENTER LEURS MEMBRES LE MIEUX POSSIBLE

La FWA (la Fédération Wallonne de l'Agriculture) et l'ABS (Algemeen Boerensyndicaat) jouent un rôle important en représentant la voix des agriculteurs et des horticulteurs auprès des autorités responsables. En outre, ils fournissent également des conseils aux agriculteurs et horticulteurs affiliés.

Les deux organisations peuvent compter sur une contribution financière annuelle de Crelan. La banque veut ainsi aider à assurer une bonne représentation et un soutien aux agriculteurs et horticulteurs.

Nos collaborateurs s'engagent pour une bonne cause

En 2022, Crelan et AXA Banque ont lancé une nouvelle initiative conjointe. Les sessions mensuelles SMILE sont des afterworks sympatiques organisés chaque fois par un département différent de la banque.

Grâce à cette initiative, les collaborateurs d'AXA Banque et de Crelan apprennent à se connaître en dehors du contexte de travail plus strict. Le département chargé de l'organisation choisit également une œuvre caritative à soutenir, qui recevra les recettes de cette session. Il s'agit tout d'abord des sommes que les participants ont dépensées en boissons,

complétées par les recettes des initiatives spécifiques organisées lors du SMILE : bourse seconde main, marché de Noël...

Au cours de la première année d'activité, les SMILE ont collecté 7 200 euros pour diverses œuvres caritatives.

Attentive au tiers-monde

MICROFINANCEMENT PAR LE BIAIS D'INCOFIN

Depuis 2015, Crelan collabore avec Incofin à travers une participation au capital du fonds.

Le fonds Incofin octroie des moyens financiers à des institutions de microfinancement dans les pays du tiers-monde, qui sont sélectionnées, entre autres, sur base de leur impact sur le développement social de la population locale défavorisée.



Les institutions de microfinancement utilisent ces moyens en accordant des "micro-crédits" à des projets locaux de petite envergure. Incofin apporte, de cette façon, une contribution importante au développement économique des pays du tiers-monde et veille à ce que ses fonds soient bien dépensés.

ÉLÈVES EN STAGE POUR YOUCA

Le 20 octobre, nous avons accueilli 8 étudiants pendant toute une journée, dans le cadre du Youca Action Day. Grâce à un jeu, un quiz et un véritable voyage de découverte à travers tous les départements de la banque, ils en ont appris davantage sur les tâches d'un banquier. Pour cela, Crelan leur verse 440 euros de salaire, un montant que la banque porte à 1000 euros et que les étudiants versent pour des projets de jeunes en Ouganda, au Burkina Faso et en Équateur.

Notre coopération avec la Société Royale Forestière de Belgique

Début 2021, Crelan a conclu un partenariat avec la Société Royale Forestière de Belgique (SRFB) pour soutenir des projets de reboisement en divers endroits du territoire belge. De cette manière, Crelan veut contribuer à une meilleure protection et préservation des forêts de notre pays.

POURQUOI UNE COOPÉRATION AVEC LA SRFB ?

En Belgique, la forêt couvre 700.000 hectares, soit 23% du territoire national. Aujourd'hui, plus de 60% des essences qui peuplent nos forêts montrent des signes de faiblesse. Pour préparer et protéger la forêt de demain, il est important de soutenir une régénération plus résiliente des forêts et encourager des projets diversifiés en essences, en âge et en structure.



C'est pourquoi, en 2021, dans le cadre de son partenariat avec la SRFB, Crelan a couvert le coût de la plantation de quatre arbres pour chaque financement ÉCO-Énergie accordé.

LE RÉSULTAT DE CE PARTENARIAT EN 2021 ?

Le résultat de cette coopération est que pas moins de 8.497 arbres seront plantés à différents endroits en Belgique. Ainsi, 3 hectares de forêt peuvent être replantés de manière durable. L'expertise et le savoir-faire de la SRFB garantissent que les parcelles seront plantées de manière durable et en harmonie avec leur environnement.

En 2022, cette collaboration s'est poursuivie et Crelan s'est engagée à financer 2 nouveaux arbres pour chaque nouveau-né qui devient client.



Investissements environnementaux durables



« L'utilisation de l'énergie a un impact direct sur l'environnement et le climat. Adopter une approche écoénergétique est donc une tâche qui incombe à chacun d'entre nous et est dans l'intérêt de tous. Les mesures que nous prenons actuellement détermineront en grande partie l'héritage environnemental que nous léguerons à la prochaine génération. Être économe en énergie sans réduire le confort de nos collaborateurs est un point de départ auquel nous accordons une attention constante. Des investissements ciblés dans le cadre d'une consommation énergétique efficace ont porté leurs fruits ces dernières années. »

Patrick Van Deuren,
coordinateur technique du site

Le personnel de Crelan est réparti dans trois bâtiments, le siège social à Bruxelles (Anderlecht) et deux sièges régionaux à Gembloux et à Anvers

Dans la manière dont elle gère ces bâtiments, la banque veut également faire des efforts pour réduire son empreinte écologique.

Investissements dans les solutions énergétiques

Ces dernières années, les investissements suivants ont eu un impact positif sur la consommation d'énergie:

- l'installation de panneaux solaires en 2018 et le remplacement systématique des lampes énergivores par une alternative LED depuis la même année;
- l'installation d'un nouveau système de gestion des bâtiments et l'optimisation du système d'humidification des groupes d'air du siège social en 2019;
- un alignement de la courbe de chauffe sur les besoins réels en 2020 ;

- La pose d'une chaudière à condensation à haut rendement pour remplacer l'installation de production d'eau chaude existante en 2022 ;
- L'adaptation de la température de base et des heures de fonctionnement des installations CVC dans les bâtiments.



Impact des panneaux photovoltaïques

En 2018, des panneaux photovoltaïques ont été installés sur le toit du siège de Bruxelles (Anderlecht). De cette manière, Crelan produit une partie de ses propres besoins en électricité et veille à ce que toutes les parties du bâtiment reçoivent une destination utile. Selon le calcul initial, l'installation serait rentable après 6 ans, mais cette période a été considérablement raccourcie en raison des prix actuels de l'énergie.

L'énergie solaire est une forme d'énergie durable et n'émet pas de CO2 ou d'autres substances nocives. L'installation contribue ainsi à un climat plus propre et à un meilleur environnement. La capacité totale installée est de 27,47 kWp, soit le maximum de l'espace disponible sur le toit. L'objectif de l'investissement est de réduire l'émission annuelle de CO2 de 9.600 kg en réduisant la consommation d'électricité de 2%.

	2019	2020	2021	2022
Production des panneaux photovoltaïques (MWh)	26,766	25,461	29,567	20,902
Réduction émissions de CO2 (kg)	10.493	10.017	11.632	8.497

Malgré les températures élevées pendant l'été et la consommation accrue des installations de refroidissement qui en découle - un fait dont nous devons tenir compte de plus en plus à l'avenir - nous sommes parvenus à utiliser 9 % d'électricité en moins en 2022.

Notre consommation de gaz a diminué de 37 % en 2022. Au cours du premier semestre de l'année, les mesures liées au coronavirus ont encore eu un impact négatif, y compris pour la ventilation. Si l'on compare le second semestre 2022 à celui de 2021, nous remarquons même une économie de 60 %.

En revanche, la consommation d'eau a augmenté de 60 %, principalement en raison de la reprise des activités dans les sièges et de la suppression des mesures liées au coronavirus, où les périodes de télétravail étaient obligatoires.



Bornes de recharge pour voitures électriques

En 2022, la banque a installé 8 bornes de recharge supplémentaires à Anderlecht et 2 à Gembloux.

En mettant ces bornes de recharge à disposition, nous voulons encourager la conduite électrique auprès de nos collaborateurs. En utilisant moins de combustibles fossiles pour notre mobilité, nous réduisons les émissions de gaz à effet de serre.

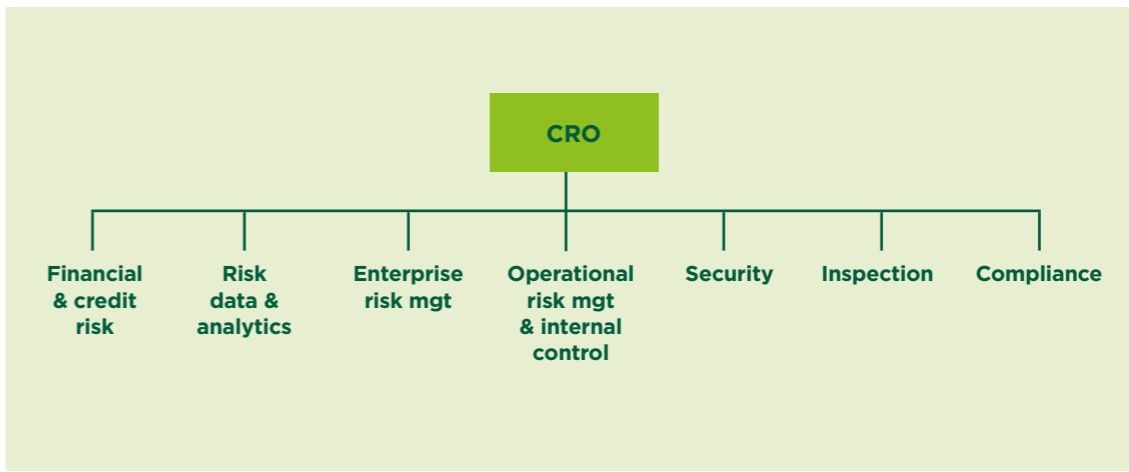




Gestion des risques

L'ensemble de la gestion des risques de la banque est confié à une seule direction, avec plusieurs équipes chargées du bon fonctionnement. De cette façon, la banque entend gérer, surveiller et éviter les risques au mieux.

Risk Management dans l'organigramme



Tâches principales

- Les risques financiers comprennent le risque de taux d'intérêt, d'option, de liquidité et de marché. Ces risques sont surveillés par des modèles spécifiques, où le Risk Management exerce le contrôle de deuxième ligne, après le contrôle de première ligne effectué par les unités opérationnelles spécifiques. Le suivi s'effectue par un contrôle central pour toutes les entités du Groupe Crelan.
- Risk Management est également chargé de surveiller la qualité du portefeuille de prêts sur la base de la politique de crédit. En outre, la santé de ce portefeuille est également favorisée par la répartition des pouvoirs en matière d'octroi de crédits et par l'utilisation

de modèles de notation et d'évaluation. Pour chaque dossier dont l'attribution revient au Comité de crédit et/ou de direction, Risk Management fournit des conseils indépendants.

- Pour le suivi des risques opérationnels, la banque utilise un mécanisme d'alerte et suit l'évolution des indicateurs clés. Au sein de chaque département de la banque, un ou plusieurs informateurs ont également été désignés pour signaler et rapporter les incidents opérationnels grâce à un outil de suivi uniforme.
- Le suivi de la sécurité informatique s'effectue grâce à deux lignes de contrôle : une première ligne qui traite du suivi pratique et une deuxième ligne qui décrit les risques,

détermine la politique et effectue les contrôles.

- Compliance se concentre sur le contrôle du bon fonctionnement de la banque dans le cadre des procédures législatives, réglementaires et de contrôle. En outre, ce département contribue activement à sensibiliser davantage les collaborateurs et à approfondir leurs connaissances à ce sujet.
- Internal Control donne de manière indépendante une garantie raisonnable – au Conseil d'administration, par l'intermédiaire du Comité d'audit, et au Comité de direction – quant à la qualité et à l'efficacité des contrôles internes, à la gestion des risques et aux systèmes et procédures de bonne gouvernance de la banque.
- Le département Inspection vérifie le bon fonctionnement des agences indépendantes grâce à des contrôles annoncés ou non et à des enquêtes menées depuis le siège. En outre, ce département est responsable de l'élaboration et du suivi de la Charte de Crelan, qui contient les principaux accords conclus entre la banque et les agences indépendantes.
- Enfin, le département Risk Management est également chargé de coordonner les tests de redressement, d'élaborer les plans de redressement et d'établir les rapports réglementaires : ICAR (Internal Control Annual Report), ICAAP (Internal Capital Adequacy Assessment Process), ILAAP (Internal Liquidity Adequacy Assessment Process), Recovery Plan, rapport du troisième pilier...

Vous trouverez des informations plus détaillées sur la gestion et le suivi des risques du Groupe Crelan dans son Rapport annuel 2022, au chapitre « Groupe Crelan, une banque sûre ».

Climat, risques environnementaux et exposition aux secteurs à forte intensité de carbone

Le changement climatique peut également avoir un impact sur nos activités. Nous devons dès lors tenir compte de cet élément. Pour ce faire, nous avons répertorié un certain nombre de risques.

Risque de crédit

Des risques peuvent survenir dans les domaines suivants :

- Hypothèques – risque de transition

La performance énergétique joue de plus en plus un rôle dans l'évaluation d'une habitation. Les maisons dont la valeur CPE est inférieure sont susceptibles de perdre de la valeur, ce qui aurait un impact sur la valeur PCD (perte en cas de défaut).

De plus, la consommation d'énergie accrue de ce type d'habitations peut affecter négativement la CDP (capacité de paiement) et la PD (probabilité de défaut), compte tenu de la forte hausse des prix de l'énergie.

- Prêts professionnels – risque de transition

Le principal risque dans le segment des prêts professionnels réside dans les différentes initiatives législatives lancées, comme la taxe carbone, car elles influencent le modèle d'entreprise des clients professionnels.

- Hypothèque et clients professionnels – risque physique

Les conditions météorologiques plus extrêmes augmentent le risque d'inondation extrême avec un impact sur la CDP et la PD, car le client doit utiliser son budget pour les réparations nécessaires. En outre, elles entraînent une diminution de valeur de la garantie du prêt.

Risque opérationnel

Nous avons déterminé que les différentes modifications apportées au cadre législatif constituaient le principal risque opérationnel. Pour les institutions financières, il est essentiel de respecter les diverses obligations en matière de rapports et de répondre aux attentes de l'autorité de contrôle de manière correcte et en temps utile. Cela implique également de prêter attention à la disponibilité de données qualitatives.

Risque de liquidité

La durabilité est un élément crucial de notre activité. Les investisseurs demandent la mise sur le marché d'obligations vertes. Ne pas intégrer ce produit pourrait avoir un impact négatif sur la collecte de fonds et les coûts.

Risque de marché

En tant que risque de marché, nous identifions principalement le risque lié à la transition vers un portefeuille d'investissement durable.



Ce rapport de durabilité 2022 vient en complément du rapport annuel 2022 du Groupe Crelan. Ils sont tous les deux disponibles sur www.crelan.be.

Nous remercions les collaborateurs, les agences et la direction du Groupe Crelan pour leur contribution à ce rapport et espérons qu'il pourra être approfondi dans l'avenir et être complété au moyen d'objectifs concrets et de nouvelles données chiffrées. Nous tenons également à remercier nos clients et coopérateurs pour la confiance qu'ils placent en notre banque.



Crelan

Ensemble pour
une autre banque